



报告编号	MW/JH[2013]062
报告正文总页数	共 12 页

# 云南省昭通市水富县两碗镇三角村 三角小学免费午餐调查报告

项目名称: 中国社会福利基金会免费午餐基金

委托单位: 中国福基金会免费午餐基金管理委员会

调查类别: 调查取证

二零一三年六月一日

# 注 意 事 项

- 1、对于接受调查的小学,调查结果因受时间限制及各方面因素制约,仅具参考作用。
- 2、调查报告无现场调查人签名无效。
- 3、报告涂改无效。
- 4、对调查报告若有异议,应在报告发出后 15 个工作日内提出。

# 云南省昭通市水富县两碗镇三角村三角小学 免费午餐调查报告

项目负责人：流星

调查人员：阳云

报告编写：阳云

报告审核：小水

报告批准：流星

报告日期：2013年6月1日

报告编号：MW/JH [2013]062

委托单位：中国福基金会免费午餐基金管理委员会

# 目 录

1 项目概况 .....	1
1.1 免费午餐发起背景 .....	1
1.2 免费午餐项目目标 .....	1
1.3 调查内容 .....	1
1.4 学校探访路线说明 .....	2
2 调查评估目的及依据 .....	2
2.1 调查评估目的 .....	2
2.2 调查评估依据 .....	2
3 主要调查设备 .....	3
4 学校现状及评价 .....	3
4.1 三角小学概况 .....	3
4.2 三角小学的就餐人数 .....	4
4.3 三角小学的综合评分表 .....	5
4.4 三角小学的学生匿名调查表 .....	5
5 分项问题调查 .....	7
5.1 厨师卫生 .....	7
5.2 厨房卫生 .....	8
5.3 就餐卫生 .....	9
5.4 校方配合度 .....	9
5.5 菜品质量 .....	9
5.6 采购 .....	10
5.7 账目 .....	10
6 调查人建议 .....	10
7 结论 .....	10

## 1 项目概况

### 1.1 免费午餐发起背景

免费午餐 2011 年 2 月, 国务院发展研究中心中国发展研究基金会一项关于中国贫困地区学生营养状况的调查报告揭示, 中西部贫困地区儿童营养摄入严重不足, 受调查的学生中 12% 发育迟缓, 72% 上课期间有饥饿感; 学校男女寄宿生体重分别比全国农村学生平均水平低 10 公斤和 7 公斤, 身高低 11 厘米和 9 厘米。

报告指出, 中国儿童贫困将导致其未来人力资本巨大损失, 形成贫困代际传递。政府应把儿童营养干预作为基本职责, 并由执政党和国家作出政治承诺。

2011 年 4 月, 由邓飞等数百位志愿者、国内数十家主流媒体, 联合中国社会福利基金会发起的免费午餐基金公募计划, 倡议每天捐赠 3 元为贫困学童提供免费午餐。

### 1.2 免费午餐项目目标

**我们的使命** 帮助儿童免于饥饿, 健康成长。

**我们的愿景** 通过若干年的努力, 使免费午餐成为基本福利。

**我们的战略** 探索安全、透明、高效、可复制的免费午餐实现途径, 为政府、企业、公益机构、个人捐赠者提供专业服务, 以战略公益推动公共政策。

为确保善款善用, 志愿者协助学校开通了微博, 每日公开收支信息, 稽核团队暗访突击。同时请当地政府、媒体、NGO、家长、无所不在的网友、神出鬼没的旅友一起参与一线监管。

详见:

免费午餐微博 <http://weibo.com/freelunch>

免费午餐网站 [www.mianfeiwucan.org](http://www.mianfeiwucan.org)

免费午餐淘宝公益店 [www.mianfeiwucan.tmall.com](http://www.mianfeiwucan.tmall.com)

### 1.3 调查内容

2013 年 5 月, 调查人员阳云接受免费午餐稽核组的委托, 从长沙前往云南



省几所学校进行免费午餐开餐情况突击, 主要调查内容为项目资金使用情况、饭菜质量情况、学生满意度等情况。

#### 1.4 学校探访路线说明

因为从禄劝没有直达昭通的车, 调查者 5 月 14 日下午从乌东德镇赶赴昆明, 晚宿昆明。15 日乘大巴前往昭通市, 约下午 5 点左右抵达, 在火车站买到第二天凌晨 1 点去水富的火车票, 结果火车晚点到凌晨 5: 30。在火车上睡了约两小时就被乘务员叫醒。5 月 16 日 9: 30 左右到达水富县。11 点到达两碗镇。当天天下雨路面湿滑, 加之山路陡峭, 租的摩托车走了一段后无法前进, 只能步行。约下午三点左右才到达三角小学。



图 1 去三角小学的途中

## 2 调查评估目的及依据

### 2.1 调查评估目的

(1) 调查正在拨款中的小学的资金使用情况, 加强对免费午餐的监管力度, 督促小学管理层提高食品质量安全意识, 提高捐赠人对免费午餐计划的信任度。

(2) 及时发现免费午餐计划中存在的贪腐行为及食品质量安全问题, 消除隐患。

(3) 为免费午餐计划实施下一步拨款提供必要的依据。

### 2.2 调查评估依据

本次调查主要依据现行国家法律法规、并本着以人为本, 关注民生, 扶危济

困, 共享和谐的原则。

### 3 主要调查设备

数码照相机一台、笔记本电脑一台。

## 4 学校现状及评价

### 4.1 三角小学概况

水富县位于云南省的东北端, 地处长江、金沙江、横江交汇地带, 地扼滇川往来之要冲, 素称“云南北大门”。北濒金沙江, 东临横江, 与四川屏山县、宜宾县隔江相望; 南邻盐津县, 西接绥江县。内昆铁路, 水宜、水盐公路过境。水富县下辖云富街道办事处、向家坝镇、太平镇、两碗镇, 20 个村委会、9 个社区。

两碗镇位于水富县西南部, 地势东高西低, 山地多, 平地少。东临横江, 与四川省宜宾县捧印乡隔河相望, 南接盐津县滩头乡, 西隔中滩溪上游及小河与太平乡毗邻, 北端中滩下游与楼坝相连。

三角小学是两碗镇三角村的村小, 是座完小。学校分学前班、一至六年级七个班。有 154 名小学生, 18 名学前班儿童。全校共 172 名学生, 其中寄宿学生 153 人, 19 人走读。



图 2 学校外景



图 3 学校教学楼



图 4 学校是由可口可乐基金会捐建的

图 5 宿舍和厨房



## 4.2 三角小学的就餐人数

本次调查的时间为 2013 年 5 月 16 日, 现场逐班清点人数, 三角小学学生人数如下:

表 1: 三角小学人数表

班级	学前班	一年级	二年级	三年级	四年级	五年级	六年级	合计
应到	18	20	19	27	13	37	38	172
实到	18	20	19	27	13	34	38	169
请假	0	0	0	0	0	3	0	3

调查者现场见到厨工 4 人, 校方提供教师人数: 12 人。



图 6 学生寝室是调查者此行见到的设施最好的



### 4.3 三角小学的综合评分表

表 2 三角小学综合评分表

厨师卫生 满分 10 分	头部	手部	工服	鞋	有无健康证	小计
	2	2	2	2	2	10
厨房卫生 满分 10 分	灶台	工作台	砧板	地面	墙面	
	2	2	2	2	2	10
就餐卫生 满分 10 分	饭前洗手	餐具消毒	就餐环境	排队	菜品留样	
	0	2	2	2	2	8
校方配合度 满分 10 分	是否同餐	组织排队	制止浪费	不提供乳制品	饭菜公平度	
	0	2	1	2	1	6
菜品质量 满分 15 分	口味	份量	品种	有肉有蛋	卫生条件	
	3	2	3	3	3	14
采购 满分 15 分	价格合理	新鲜度	定点采购	轮流采购	显要处公示	
	3	3	3	3	0	12
账目 满分 15 分	总账明晰	流水帐明晰	有原始凭证	专人负责	与微博同步	
	3	3	3	3	3	15
学生满意度 满分 15 分	根据学生匿名调查表统计学生满意度					10
其他加减分 10 分						
合计	注: 满分 100 分; 80-100 良好; 60-80 改进; 60 分以下停餐, 其他加减分项目由稽核人员根据具体情况填写。					85

关于表格的评分说明:

- (1) 该校没有组织学生餐前洗手, 此两为 0 分;
- (2) 老师不与学生同餐, 也没见到学校的公示牌, 此两项为 0 分。
- (3) 学生匿名调查表总体反映一般, 所以学生评分得 10 分。

### 4.4 三角小学的学生匿名调查表

调查者利用学校下课休息的时间, 在六年级进行了问卷调查, 参与人是该校六年级的 20 位同学。



表 3: 三角小学学生匿名调查表

项目	选项	人数	有效百分比	选项	人数	有效百分比	选项	人数	有效百分比	缺失率
厨师是否卫生	卫生	9	45%	不卫生	0	0%	一般	11	55%	0
厨房卫生情况	卫生	10	50%	不卫生	0	0%	一般	10	50%	0
饭菜的卫生情况	卫生	10	50%	不卫生	1	5%	一般	9	45%	0
餐具供应	学校提供	20	1000%	学生自备	0	0%				0
餐具保管	学校代管	20	100%	学生自管	0	0%				0
餐具的卫生情况	卫生	14	70%	不卫生	0	0%	一般	6	30%	0
餐具的消毒情况	每天消毒	20	100%	不消毒	0	0%	不清楚	0	0%	0
菜的口感	好吃	5	25%	不好吃	0	0%	一般	15	75%	0
菜是否够吃	天天够吃	15	75%	天天不够吃	0	0%	有时不够吃	5	25%	0
打菜份量是否公平	公平	7	35%	不公平	5	25%	一般	8	40%	0
米饭是否蒸熟	经常不熟	0	0	有时不熟	12	60%	都蒸熟	8	40%	0
米饭是否够吃	天天吃饱	18	90%	天天吃不饱	0	0%	有时能吃饱	2	10%	0
米饭不够可不可以添加	可以	19	95%	不可以	1	5%				0
自己有没有浪费饭	有	9	45%	没有	11	55%				0



菜										
其他人有 没有浪费 饭菜	有	15	75%	没有	5	25%				0
在哪吃饭	教室	0	0%	食堂	20	100%	操场	10	100%	0
从教室到 厨房(或食 堂)是否排 队	排队	9	45%	不排队	11	55%				0
在厨房(食 堂)等候是 否排队	排队	20	100%	不排队	0	0%				0
是否每天 有肉或者 有蛋	是	14	70%	不是	6	30%				0
是否有时 没有肉也 没有蛋	是	6	30%	不是	14	70%				0
最喜欢吃 的菜										0
最讨厌吃 的菜										

调查人员对匿名调查表的数据作了简单分析, 需要注意的情况如下:

- 1、有 75% 的学生认为菜的口味一般。
- 2、只有 35% 的学生认为打菜公平。
- 3、有占 60% 的学生说米饭有时不熟。

## 5 分项问题调查

### 5.1 厨师卫生

厨师 4 人, 有健康证, 有穿工作服, 也有戴袖筒, 但有两人未戴帽子。





图 7 厨师个人卫生尚可

## 5.2 厨房卫生

厨房里灶台和工作台卫生都还干净，厨房整体感觉清洁。



图 8 灶台和工作台



图 9 储物间较整洁



图 10 学生每天刷卡打饭

图 11 食堂的冰柜

### 5.3 就餐卫生

学校有学生餐厅，孩子们一般在此用餐。



图 12 学校有餐厅，孩子们在此用餐

### 5.4 校方配合度

老师们有自己的厨房，另做菜，不与学生同吃。校方称老师把免费午餐给老师的每天 3 元/人的钱都交给了学生食堂。老师吃午餐都自己掏钱。

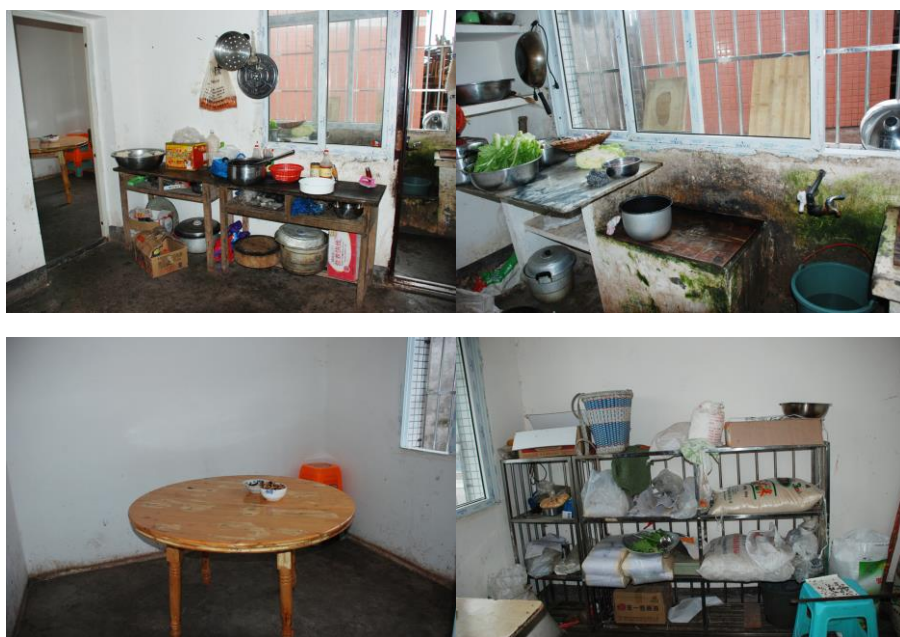


图 13 老师们有自己的简易厨房和餐厅

### 5.5 菜品质量

因当天下雨，花了几个小时步行才到校，没有看到学生吃午餐。下午三点多厨师们开始准备寄宿生的晚餐。



图 24 厨师正在准备晚餐

## 5.6 采购

三角小学距两碗镇约一小时路车程。学校采购米和油一般去水富县城,其他食材一般在两碗镇上采购。采购人员是学校的后勤部门的,一般采购会去两到三个人。

## 5.7 账目

校方称学校的帐目都交给了中心校。学校所有寄宿学生都在学校吃早餐、午餐及晚餐,且三顿都吃米饭。资金来源是寄宿学生每月 100 元/人的国家补助、义务教育阶段学生有的国家营养餐每天 3 元/人及免费午餐基金会发放的学前班学生都有的每天 3 元/人。据校方称因钱不够用,校方把免费午餐捐给老师的钱也给了学生食堂。学校不向学生家长收取学生伙食费。

## 6 调查人建议

调查者对三角小学进行调查后,综合各方面情况,现提出以下建议:

(1) 学生们对菜的口味不是很满意,请校督促厨师改进厨艺。

(2) 希望学校老师与学生同吃。

(3) 在受调查的 20 名学生当中有 60%的人提出米饭有时没蒸熟,请校方监督厨师杜绝这种现象再次发出。

## 7 结论

三角小学稽核评分: 85 分。

调查人员认为,虽然三角小学虽然存在着一些问题,但学生确实有用餐的需

要, 希望校方能珍惜机会抓紧整改, 为孩子提供更好的免费午餐。

调查人: 阳云

2013年6月3日

稽核部建议: 调查人去此校的过程非常坎坷, 步行约两个半小时才到学校, 未能见到开餐实景颇为遗憾, 但是从看到的情况来看, 校方存在两个问题: 第一是师生同餐问题, 这个应该是我们的原则; 第二是米饭经常不熟, 说明厨师做饭不是很用心, 按道理来讲把饭作熟是基本能力, 跟态度有关。

**我们相信: 没有监督的制度必然产生腐败, 没有稽核的免费午餐必然不能长久!**

**我们欢迎全社会的人士监督我们的免费午餐, 任何有意愿现场实地调查的志愿者均可联系我:**

**流星 [6773793@qq.com](mailto:6773793@qq.com) <http://weibo.com/u/2497580194>**

