



报告编号	MW/JH[2013]065
报告正文总页数	共 11 页

湖北省恩施州鹤峰县荣美镇中心学校 免费午餐调查报告

项目名称: 中国社会福利基金会免费午餐基金

委托单位: 中国福基会免费午餐基金管理委员会

调查类别: 调查取证

二零一三年五月五日

注 意 事 项

- 1、对于接受调查的小学,调查结果因受时间限制及各方面因素制约,仅具参考作用。
- 2、调查报告无现场调查人签名无效。
- 3、报告涂改无效。
- 4、对调查报告若有异议,应在报告发出后 15 个工作日内提出。

湖北省恩施州鹤峰县荣美镇中心学校

免费午餐调查报告

项目负责人：流星

调查人员：舟乙

报告编写：舟乙

报告审核：小水

报告批准：流星

报告日期：2013年5月5日

报告编号：MW/JH [2013]065

委托单位：中国福基金会免费午餐基金管理委员会

目 录

1 项目概况	1
1.1 免费午餐发起背景	1
1.2 免费午餐项目目标	1
1.3 调查内容	1
1.4 学校探访路线说明	2
2 调查评估目的及依据	2
2.1 调查评估目的	2
2.2 调查评估依据	2
3 主要调查设备	2
4 学校现状及评价	2
4.1 荣美镇中心学校的概况	2
4.2 容美镇中心学校的就餐人数	3
4.3 容美镇中心学校的综合评分表	4
4.4 容美镇中心学校的学生匿名调查表	5
5 分项问题调查	6
5.1 厨师卫生	6
5.2 厨房卫生	7
5.3 就餐卫生	7
5.4 校方配合度	8
5.5 菜品质量	8
5.6 采购	8
5.7 账目	9
6 调查人建议	10
7 结论	10

1 项目概况

1.1 免费午餐发起背景

免费午餐 2011 年 2 月, 国务院发展研究中心中国发展研究基金会一项关于中国贫困地区学生营养状况的调查报告揭示, 中西部贫困地区儿童营养摄入严重不足, 受调查的学生中 12% 发育迟缓, 72% 上课期间有饥饿感; 学校男女寄宿生体重分别比全国农村学生平均水平低 10 公斤和 7 公斤, 身高低 11 厘米和 9 厘米。

报告指出, 中国儿童贫困将导致其未来人力资本巨大损失, 形成贫困代际传递。政府应把儿童营养干预作为基本职责, 并由执政党和国家作出政治承诺。

2011 年 4 月, 由邓飞等数百位志愿者、国内数十家主流媒体, 联合中国社会福利基金会发起的免费午餐基金公募计划, 倡议每天捐赠 3 元为贫困学童提供免费午餐。

1.2 免费午餐项目目标

我们的使命 帮助儿童免于饥饿, 健康成长。

我们的愿景 通过若干年的努力, 使免费午餐成为基本福利。

我们的战略 探索安全、透明、高效、可复制的免费午餐实现途径, 为政府、企业、公益机构、个人捐赠者提供专业服务, 以战略公益推动公共政策。

为确保善款善用, 志愿者协助学校开通了微博, 每日公开收支信息, 稽核团队暗访突击。同时请当地政府、媒体、NGO、家长、无所不在的网友、神出鬼没的旅友一起参与一线监管。

详见:

免费午餐微博 <http://weibo.com/freelunch>

免费午餐网站 www.mianfeiwucan.org

免费午餐淘宝公益店 www.mianfeiwucan.tmall.com

1.3 调查内容

2013 年 4 月, 调查人员舟乙接受免费午餐稽核组的委托, 从山西太原前往湖北省恩施市鹤峰县容美镇, 进行开餐情况突击, 主要调查内容为项目资金使用情况、饭菜质量情况、学生满意度等情况。



1.4 学校探访路线说明

调查人员 4 月 15 日下午从太原出发, 晚 10 点到达湖北武汉火车站, 转乘火车硬卧到恩施州, 16 日早 7 点乘长途大巴到达鹤峰县, 车程约 5 小时。下车后乘出租车到荣美镇中心学校, 到达该校进行调查。

2 调查评估目的及依据

2.1 调查评估目的

(1) 调查正在拨款中的小学的资金使用情况, 加强对免费午餐的监管力度, 督促小学管理层提高食品质量安全意识, 提高捐赠人对免费午餐计划的信任度。

(2) 及时发现免费午餐计划中存在的贪腐行为及食品质量问题, 消除隐患。

(3) 为免费午餐计划实施下一步拨款提供必要的依据。

2.2 调查评估依据

本次调查主要依据现行国家法律法规、并本着以人为本, 关注民生, 扶危济困, 共享和谐的原则。

3 主要调查设备

数码照相机一台, 笔记本电脑一台。

4 学校现状及评价

4.1 荣美镇中心学校的概况

鹤峰县隶属于恩施苗族土家族自治州, 位于州府恩施东南方向 170 公里左右, 其中宣恩县的路段适逢修路, 道路路况很差, 车程约 5 小时。荣美镇中心学校位于县城中部偏东, 位于中坝街(荣美镇镇政府位于该路)与满山红大街路口。该校现有教学班十六个, 学生 762 人, 教师 67 人。





图 1 学校外景

图 2 学校内景

4.2 容美镇中心学校的就餐人数

本次调查的时间为 2013 年 4 月 16 日, 经突击检查, 荣美镇中心学校各班级学生人数如下:

表 1: 容美镇中心学校人数统计表

全校	一年级	二年级	三年级	四年级	五年级	六年级	合计
应到	183	130	107	84	110	148	762
实到	182	129	106	84	110	148	759
请假	1	1	1	0	0	0	3

调查者现场见到厨工 5 人, 该校梅德云校长提供了全校教师人数, 公办老师 67 人。

调查人员算了一下当日就餐人数: 学生 759 人, 厨工 5 人+老师 67 人=72 人。与该校微博公示内容一致。

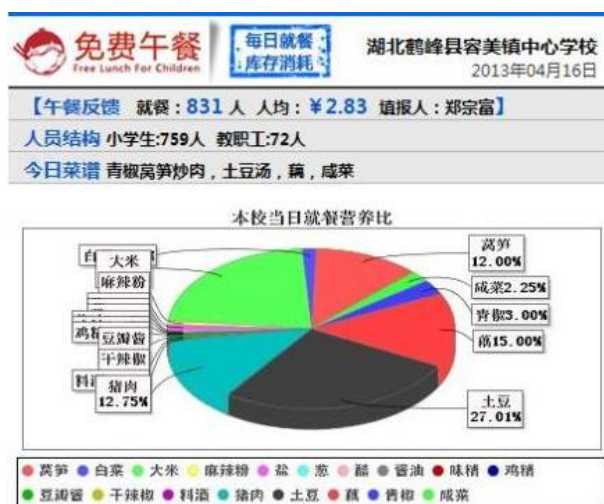


图 3 就餐人数的微博截图

4.3 容美镇中心学校的综合评分表

表 2: 荣美镇中心学校综合评分表

厨师卫生 满分 10 分	头部	手部	工服	鞋	有无健康证	小计
	2	2	2	2	2	10
厨房卫生 满分 10 分	灶台	工作台	砧板	地面	墙面	
	2	2	2	2	2	10
就餐卫生 满分 10 分	饭前洗手	餐具消毒	就餐环境	排队	菜品留样	
	0.5	0	2	2	2	6.5
校方配合度 满分 10 分	是否同餐	组织排队	制止浪费	不提供乳制品	饭菜公平度	
	2	2	2	2	2	10
菜品质量 满分 15 分	口味	份量	品种	有肉有蛋	卫生条件	
	3	3	3	3	3	15
采购 满分 15 分	价格合理	新鲜度	定点采购	轮流采购	显要处公示	
	3	3	3	3	3	15
账目 满分 15 分	总账明晰	流水帐明晰	有原始凭证	专人负责	与微博同步	
	3	3	2	3	3	14
学生满意度 满分 15 分	根据学生匿名调查表统计学生满意度					12
其他加减分 10 分						
合计	注: 满分 100 分; 80-100 良好; 60-80 改进; 60 分以下停餐, 其他加减分项目由稽核人员根据具体情况填写。					92.5

关于表格的评分说明:

(1) 该校学生餐前在教学楼内部洗手, 洗手的人数和质量不能保证, 因此该项扣 1.5 分;

(2) 该校学生的餐具均由学生自己提供, 且自行保管, 学校为学生准备了热水消毒, 但与标准操作流程有较大差距, 故此项不得分;

(3) 学校的厨师工资开支、微博负责老师的通信补助等开支凭证无学校负责人签字确认, 故原始凭证项扣 1 分;

(4) 根据学生匿名调查, 综合其他方面因素, 学生满意度项得 12 分。



4.4 容美镇中心学校的学生匿名调查表

利用饭后时间, 对 10 名六年级学生进行了匿名问卷调查。

表 3: 荣美镇中心学校匿名调查表

项目	选项	人数	有效百分比	选项	人数	有效百分比	选项	人数	有效百分比	缺失率
厨师是否卫生	卫生	10	100%	不卫生	0	0	一般	0	0	0
厨房卫生情况	卫生	10	100%	不卫生	0	0	一般	0	0	0
饭菜的卫生情况	卫生	10	100%	不卫生	0	0	一般	0	0	0
餐具供应	学校提供	2	20%	学生自备	8	80%				0
餐具保管	学校代管	0	0	学生自管	10	100%				0
餐具的卫生情况	卫生	10	100%	不卫生	0	0	一般	0	0	0
餐具的消毒情况	每天消毒	10	100%	不消毒	0	0	不清楚	0	0	0
菜的口感	好吃	10	100%	不好吃	0	0	一般	0	0	0
菜是否够吃	天天够吃	10	100%	天天不够吃	0	0	有时不够吃	0	0	0
打菜份量是否公平	公平	10	100%	不公平	0	0	一般	0	0	0
米饭是否蒸熟	经常不熟	0	0	有时不熟	0	0	都蒸熟	10	100%	0
米饭是否够吃	天天吃饱	10	100%	天天吃不饱	0	0	有时能吃饱	0	0	0
米饭不够可不可以添加	可以	10	100%	不可以	0	0				0



自己有没有浪费饭菜	有	0	0	没有	10	100%				0
其他人有没有浪费饭菜	有	0	0	没有	10	100%				0
在哪吃饭	教室	10	100%	食堂	0	0	操场	0	0	0
从教室到厨房(或食堂)是否排队	排队	10	100%	不排队	0	0				0
在厨房(食堂)等候是否排队	排队	10	100%	不排队	0	0				0
是否每天有肉或者有蛋	是	10	100%	不是	0					0
是否有时没有肉也没有蛋	是	0	0	不是	10	100%				0
最喜欢吃的菜	土豆	8	80%	排骨	3	30%	黄瓜	4	40%	
最讨厌吃的菜										

5 分项问题调查

5.1 厨师卫生

调查人员中午 12 点到达该校, 学校已经开餐。次日, 调查人于 9 点钟又对该校的食堂操作间进行了突击检查, 发现五位厨师都着工作服正在备餐, 且都比较干净整洁。





图 4 学校厨房



图 5 厨师正在备餐组图

5.2 厨房卫生

调查人员到校后，查看了该校厨房，次日又对工作期间的厨房进行了查看，均发现厨房卫生、和灶台都很干净。



图 6 厨房组图

5.3 就餐卫生

调查人员观察到的情况，结合该校梅德云校长和郑宗富老师的介绍。中午 11 点 40 分，由值日老师将盛饭、菜和汤的桶领到教室。12 点下课后，学生到教室所在楼层的卫生间洗手，然后在教室内排队领餐，餐具由学生自行保管。用餐完毕后，学生自行到厨房门口的温水盆（含洗涤净）清洗，然后自行在厨房热水锅中取热水做简单消毒处理。



图 7 学生排队盛饭组图



图 8 学生教室用餐组图



图 9 学生教室用餐组图

5.4 校方配合度

老师没有自己的食堂,有自己的餐具,与学生共餐。值日教师在学生完毕后,再开始用餐。其他教师在厨房简易餐桌旁集中用餐。

5.5 菜品质量

调查当天的菜谱为豆腐干炒肉、白萝卜炒肉和紫菜蛋汤。与微博公示一致。调查人与学生共餐,感觉菜的口味,较其他被调查学校,应属上层。调查人从学生用餐的情况能看到,学生剩菜的情况相当少。



图 10 当日菜品

5.6 采购

调查人员查看了该校的免费午餐原始凭证。据该校梅艳校长介绍,该校午餐所用蔬菜类食材均为当天采购,大米等大宗食材为每周采购一次。该校的原始凭证由该校郑宗

富老师负责。该校的采购原始凭证的单价、采购量、采购点、金额等信息完整，而且商家名称、承办人、监督人、接收人和检查人等经手人信息非常完整。据郑宗富老师介绍，该校的食材采购分米、面、油等的大宗采购和一般蔬菜的采购。大宗采购由学校电话联系送货入校；一般性蔬菜的采购由郑老师（监督人）和具体负责采购的唐老师（承办人）一起到市场采购。调查人员查看了该校近一周的原始凭证，主要关注了肉（13 元/斤）和大米(2.3 元/斤)的价格，调查人员在亿通车站旁的菜市场询问一些商家，学校采购的猪肉价格略高。其他菜品价格基本无差异。次日调查人员进校时，巧遇给该校送肉的师傅，问其送的肉的价格，他说他只负责送货，送一次 5 元钱，具体价钱不知。

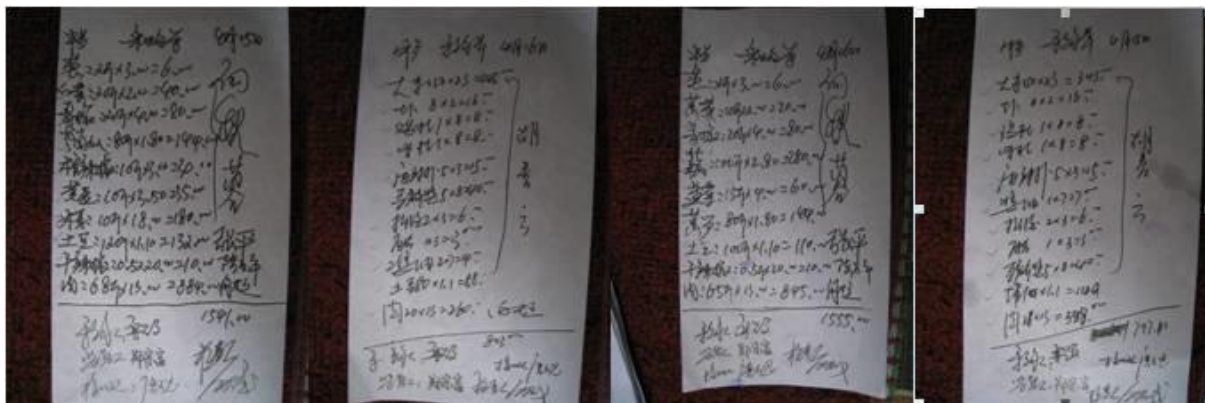


图 11 采购凭证组图

5.7 账目

该校账目由兼任该校食堂会计的郑宗富老师负责管理。调查人查看了该校本学期的日流水账。重点关注了近一周的账目。经对该县其他学校账目的调查的情况，发现该日记账为该县统一模式。记录详实、分类明晰。进一步了解得知该校的早午两餐的资金来源及价格分别为：免费午餐基金 1 元、县财政 0.5 元和营养改善计划基金 3 元。其中免费午餐基金在占早餐开支的约 11.9%，占午餐开支的约 51%。

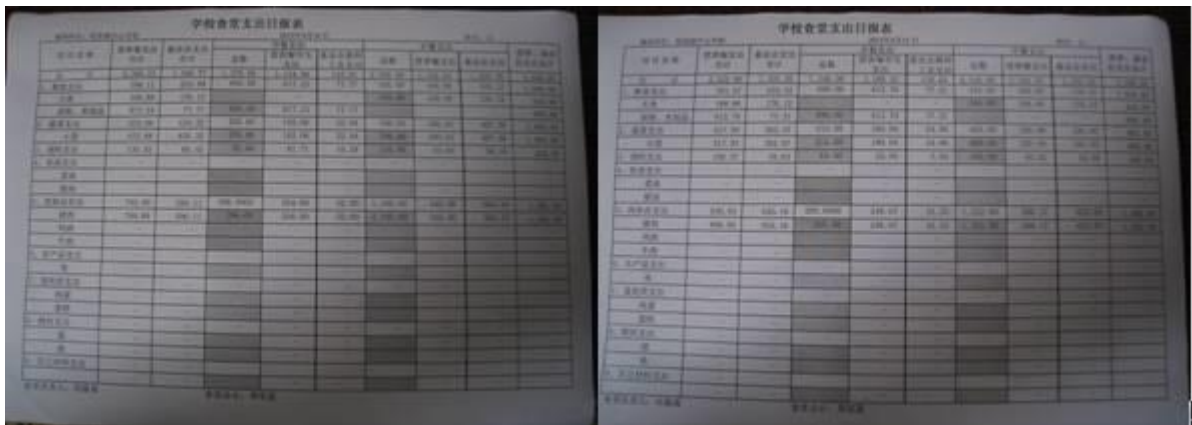


图 11 账目组图

6 调查人建议

调查人员对容美镇中心学校进行调查后，综合各方面情况，现提出以下建议：

- (1) 建议该校加强学生用餐前的洗手环节的引导和监督工作；
- (2) 希望该校能在条件允许的条件下能加强对学生餐具的消毒工作；
- (3) 建议该校在厨师工资等项目支出项目的单据上完善学校负责人签字信息；

7 结论

容美镇中心学校稽核评分：92.5 分。

调查人员认为，容美镇中心学校位于县城外环，学校硬件条件较好。在与该校梅校长和郑老师的交流中，能真切的感受到他们对免费午餐等学生就餐工作很重视，工作做的也很细致。希望该校在以后的工作中，在此基础上继续完善工作中的相关细节，更好的接受社会各方面的监督。

调查人：舟乙

2013 年 5 月 5 日

稽核部建议：容美镇中心学校地处鹤峰县中心，是教育局的中心关注学校，所以饭菜质量较好，卫生管理也到位。从报告中看，肉的采购有些价格偏高，因为猪肉的部位不同，价格也有较大差距，为此可请执行部门告知学校，能否对肉的采购商进行定期价格和质量审核，因为肉的采购量较大，金额不小，为避嫌疑，可建议实行此方法，或将



重要采购价格公示学校显要处。

我们相信：没有监督的制度必然产生腐败，没有稽核的免费午餐必然不能长久！

我们欢迎全社会的人士监督我们的免费午餐，任何有意愿现场实地调查的志愿者均可联系我：

流星 6773793@qq.com <http://weibo.com/u/2497580194>

