



报告编号	MW/JH[2014]034
报告正文总页数	共 19 页

四川省凉山州美姑县尔合乡达洛村小学 免费午餐调查报告

项目名称: 中国社会福利基金会免费午餐基金

委托单位: 中国福基会免费午餐基金管理委员会

调查类别: 调查取证

二零一四年三月二十八日

注 意 事 项

- 1、对于接受调查的小学,调查结果因受时间限制及各方面因素制约,仅具参考作用。
- 2、调查报告无现场调查人签名无效。
- 3、报告涂改无效。
- 4、对调查报告若有异议,应在报告发出后 15 个工作日内提出。

四川省凉山州美姑县尔合乡达洛村小学 免费午餐调查报告

项目负责人：流星

调查人员：云柯

报告编写：云柯

报告审核：小水

报告批准：流星

学校编号： 2013091

报告日期： 2014 年 3 月 28 日

报告编号： MW/JH [2014]034

委托单位： 中国福基会免费午餐基金管理委员会

目 录

1 项目概况	1
1.1 免费午餐发起背景	1
1.2 免费午餐项目目标	1
1.3 调查内容	1
1.4 学校探访路线说明	2
2 调查评估目的及依据	3
2.1 调查评估目的	3
2.2 调查评估依据	3
3 主要调查设备	3
4 学校现状及评价	3
4.1 尔合乡达洛村小学概况	3
4.2 尔合乡达洛村小学的就餐人数	6
4.3 尔合乡达洛村小学的综合评分表	7
5 分项问题调查	7
5.1 卫生项目	7
5.2 饭菜质量	11
5.3 执行管理	12
5.4 财务管理	14
5.5 学生匿名调查	15
5.6 执行反馈	17
6 调查人建议	18
7 结论	19
附件 1. 各项评分标准	20
附件 2. 重大问题一览表	24

1 项目概况

1.1 免费午餐发起背景

免费午餐 2011 年 2 月, 国务院发展研究中心中国发展研究基金会一项关于中国贫困地区学生营养状况的调查报告揭示, 中西部贫困地区儿童营养摄入严重不足, 受调查的学生中 12% 发育迟缓, 72% 上课期间有饥饿感; 学校男女寄宿生体重分别比全国农村学生平均水平低 10 公斤和 7 公斤, 身高低 11 厘米和 9 厘米。

报告指出, 中国儿童贫困将导致其未来人力资本巨大损失, 形成贫困代际传递。政府应把儿童营养干预作为基本职责, 并由执政党和国家作出政治承诺。

2011 年 4 月, 由邓飞等数百位志愿者、国内数十家主流媒体, 联合中国社会福利基金会发起的免费午餐基金公募计划, 倡议每天捐赠 3 元为贫困学童提供免费午餐。

1.2 免费午餐项目目标

我们的使命 帮助儿童免于饥饿, 健康成长。

我们的愿景 通过若干年的努力, 使免费午餐成为基本福利。

我们的战略 探索安全、透明、高效、可复制的免费午餐实现途径, 为政府、企业、公益机构、个人捐赠者提供专业服务, 以战略公益推动公共政策。

为确保善款善用, 志愿者协助学校开通了微博, 每日公开收支信息, 稽核团队暗访突击。同时请当地政府、媒体、NGO、家长、无所不在的网友、神出鬼没的旅友一起参与一线监管。

详见:

免费午餐微博 <http://weibo.com/freelunch>

免费午餐网站 www.mianfeiwan.org

免费午餐淘宝公益店 www.mianfeiwan.tmall.com

1.3 调查内容

2014 年 3 月, 调查人员志愿者云柯接受免费午餐稽核组的委托, 从山西省万荣县出发前往四川省凉山州美姑县, 对正在开餐的学校, 进行开餐情况突击, 主要调查内容为项目执行的管理情况、卫生情况、饭菜质量、财务情况以及学生满意度等情况。



1.4 学校探访路线说明

调查人员 3 月 9 日凌晨 6: 00 从万荣老家出发, 租车至万荣客运西站 (车费 15 元), 6: 50 乘发往西安市的大巴 (票价 90 元), 中午 11: 50 到达西安市三府湾汽车站, 步行 1 公里至西安火车站, 12: 30 转乘机场大巴 (票价 26 元) 至西安国际机场, 15: 30 乘飞机至成都机场 (票价 440 元+保险两份 40 元), 转乘公交快巴 (票价 10 元) 至成都火车站, 20: 31 乘火车至西昌 (软卧半票 107 元)。

3 月 10 日凌晨 6: 30 到达西昌火车站, 乘 11 路公交车至州委站 (票价 1 元) 步行 1 公里至发往美姑的汽车站, 没赶上早班车, 下班车 9: 00 才开, 于是转乘西昌至昭觉 (票价 29 元+保险 1 元) 再转至美姑 (票价 30 元), 夜宿车站附近电力招待所 (住宿费 130 元/天)。

3 月 14 日上午 7: 30 从美姑县城在乡村汽车站乘小面车至牛牛坝乡 (车费 10 元), 由于尔合乡达洛村地处偏僻的大山深处, 没有去那里的公交面包车, 租车需 100 元一趟, 于是就步行 8 公里山路前往学校, 走了两个小时左右。当地学校 10: 30 上课, 路上遇到有陆续上学的学生, 11: 00 到达, 对该校进行调查。该校 13: 00 吃午餐, 15: 30 放学。下午 14: 30 调查结束, 校长周五回家休息家在牛牛坝乡上, 用摩托车把我捎至牛牛坝乡乡村公交候车点, 再乘乡村小面至县城 (车费 10 元)。



图 1 路况组图

2 调查评估目的及依据

2.1 调查评估目的

(1) 调查正在拨款中的小学的资金使用情况, 加强对免费午餐的监管力度, 督促小学管理层提高食品质量安全意识, 提高捐赠人对免费午餐计划的信任度。

(2) 及时发现免费午餐计划中存在的贪腐行为及食品质量问题, 消除隐患。

(3) 为免费午餐计划实施下一步拨款提供必要的依据。

2.2 调查评估依据

本次调查主要依据现行国家法律法规、并本着以人为本, 关注民生, 扶危济困, 共享和谐的原则。

3 主要调查设备

数码照相机一台, 笔记本电脑一台, 录音笔一支。

4 学校现状及评价

4.1 尔合乡达洛村小学概况

美姑县位于四川省西南部、凉山彝族自治州东北部, 位于大凉山黄茅埂西麓。地处青藏高原东南部的横断山脉与四川盆地西南边缘交汇处, 境内山峦起伏, 河流纵横。大风顶、黄茅埂、连渣果峨、阿米特洛、瓦侯能和等大山分别位于县境的东部、西部和北部, 地势由北向南倾斜。东北部最高海拔 4042 米, 东南部最低海拔 640 米。境内属低纬度高原性气候, 立体气候明显, 四季分明, 年均气温 11.4℃。县境南北长 94.8 公里, 东西宽 46.4 公里。县域实辖面积 2731.6 平方公里, 常耕地面积 24.3 万亩, 农村人平均占有耕地 1.69 亩。全县辖 8 个区, 1 个镇, 44 个乡, 291 个村, 1475 个村民小组; 有 34276 户, 151024 人, 其中彝族 146649 人, 占总人口的 97.1%; 汉族 4346 人, 占 2.88%; 回、蒙、苗、畲、藏等民族 (均为城镇人口) 29 人, 占 0.02%。人口密度每平方公里 55.29 人。县人民政府驻地巴普镇, 距凉山彝族自治州人民政府驻地西昌市 170 公里。

美姑县是最早被国家认定的 141 个贫困县之一。2004 年, 美姑县辖 1 个镇 (巴普)、35 个乡 (觉洛、巴古、农作、瓦古、尔其、拖木、炳途、瓦西、采红、苏洛、竹库、典



补、龙门、洒库、九口、柳洪、龙窝、子威、尔合、哈洛、尼哈、乐约、树窝、合姑洛、候古莫、牛牛坝、依果觉、峨曲古、佐戈依达、拉木阿觉、洛莫依达、井叶特西、依洛拉达、候播乃拖、洛俄依甘)。



图2 美姑县城

尔合乡位于美姑县城西南部,地处两千米高山之上,全乡含五个行政村,36个自然村,有一千余户。达洛村属乃乌村和乃拖村合并,共有13个自然村,有380余户,位于乡政府北边,但不在同一条路上,从乡政府去达洛村走大路必须从牛牛坝绕行,小路只能翻山越岭,达洛村距县城30公里,乡村土路占10公里。去达洛村虽没有去乡政府的道路在峭壁深谷间盘旋那么险,但路面远不如乡道平整,泥巴路面被雨水冲过,高低不平,弯多坡陡,机动车非常难行,据校长讲一般驾摩托车的人经常摔跤,交通非常不便。老百姓大多是步行,购货主要靠背或用牲口拖。初春的山谷中河水涓涓,在高山峭壁间山花的衬托下露出无限生机。



图3 尔合乡达洛村村民前往牛牛坝赶集组图

尔合乡达洛村小学建校于 1973 年, 原址在山尖上。原名为达洛村小, 后为乃乌村小, 2009 年由三鑫公司投资 28 万重建希望小学称三鑫希望小学, 现名称为达洛村小学。学校地处高寒地域, 老师的高寒补贴为 600 元/月。今年由于山里孩子患麻疹, 学校开学较晚, 3 月 10 日才正式开学开餐, 处于对孩子的安全, 部分学生还在家隔离, 请假的学生人数较多。当地学生全为走读生, 距校最远的要走 4 公里, 学校上午 10: 30 上课, 中午 13: 00 吃午餐, 15: 30 放学。

该校校长: 吉克木体, 监督验收: 俄俄衣付, 免费午餐微博发放: 黄国师 (原中心校老师, 现已调至牛牛坝中心校, 仍负责达洛村的微博工作)。

学校采购地点: 大米在西昌, 肉在美姑县城屠宰场, 蔬菜之类在美姑农贸市场 (中兴综合市场)。

采购人员: 马依者和老师轮流去, 中心校校长和吉克木体校长或老师 (俄俄衣付) 或厨师负责验收。

该校现有教学班 3 个班级, 分别为二、四、五年级, 共有学生 121 人, 教师 3 人 (公办 2 人, 民办 1 人), 厨师 2 人。





图4 学校组图

4.2 尔合乡达洛村小学的就餐人数

本次调查的时间为2014年3月14日,经突击检查,尔合乡达洛村小学各班级学生人数如下:

表1: 尔合乡达洛村小学人数统计表

全校	二年级	四年级	五年级	合计
应到	60	19	42	121
实到	27	10	16	53
请假	33	9	26	68

调查人员现场见到厨师1人(1人请病假),该校吉克木体校长提供了全校教师人数,老师3人(1人请假)。

当日就餐人数:学生53人(请假68人)+厨师1人(1人请病假)+老师2人(1人请假)+志愿者1人=57人(志愿者缴餐费5元)。实际用餐人数与该校微博公示内容基本一致,当日用餐学生应为53人,厨师1人(1人请病假),老师2人(1人请假)和志愿者1人共57人。



图5 就餐人数的微博截图

4.3 尔合乡达洛村小学的综合评分表

表 2: 尔合乡达洛村小学综合评分表

评分项目类别	类别权重	得分
卫生	20	3.45
质量	20	4.6
管理	25	4.4
财务	25	2.15
调查	10	3.8
五分制总分		3.68
百分制总分		73.6

经各项评估, 尔合乡达洛村小学的综合评分为 73.6 分。

5 分项问题调查

5.1 卫生项目

表 3: 尔合乡达洛村小学卫生项目评分表

评估项目	权重值 (百分比)	分值	得分
厨工头部卫生	5	5	0.25
厨工手部	5	3	0.15
生食熟食混合	10	5	0.5
厨工工服着装	5	3	0.15
厨房工作台	5	0	0
工作台生食熟食分开	10	0	0
墙面地面卫生	5	3	0.15
易变质食物是否妥善保存	10	5	0.5
是否消毒	10	3	0.3
食材储藏	10	3	0.3
当前储存食材有无变质腐坏	20	5	1
学生饭前是否有洗手	5	3	0.15
		总分	3.45

扣分原因有文字说明、照片和录音为证及如下:



(1) “厨工手部”扣除 2 分, 扣分原因是厨师指甲修剪的还可以, 就是指甲里泥垢较多 (附图片)。



图 6 厨师手部图

(2) “厨工工作服着装”扣除 2 分, 扣分原因是有工作服但没穿, 着装比较干净整洁 (附图片)。



图 7 厨师的着装图

(3) “厨房工作台”扣除 5 分, 扣分原因因为工作台上不太干净, 平时老师煮饭的小电饭煲外表太脏, 且放在冰柜上有杂物太多, 切肉的案板没有及时清理残渣, 用过的刀不清洗就放上刀架, 灶台上的碗里残留剩饭 (附图片)。



图 8 厨房工作环境图

(4) “工作台生熟食分开”扣除 5 分, 扣分原因因为厨房的容器脏、乱, 且油污太

重,虽然校长和老师介绍都是干净的菜品,但视觉效果让人不堪入目,学校回应另一名厨师请假,现只有一名厨师又要烧火还要做饭一个人忙不过来,造成当日厨房卫生较差(附图片)。



图9 厨房容器组图

(5)“墙面地面卫生”扣除 2 分,扣分原因为地面虽无积水,但有烟头和脏东西没有及时清扫(附图片)



图10 厨房卫生图

(6)“是否消毒”扣除 2 分,扣分原因为学校没有消毒机,学生的餐具不是每天消毒,而是厨师每两天用热水为餐具消毒一次,餐具每天由厨师统一保存在厨房(附图片)。



图11 学生餐具保存组图

(7)“食材储藏”扣除 2 分,扣分原因为食材储藏有隔离且安全,但摆放不太整齐,

土豆随意堆放在地面上 (附图片)。



图 12 学生餐具保存组图

(8) “学生饭前是否洗手”扣除 2 分, 扣分原因为学校具备洗手条件, 但没有要求所有学生餐前洗手 (附图片)。



图 13 部分学生餐前洗手组图

关于卫生项目优秀方面及图片附下:

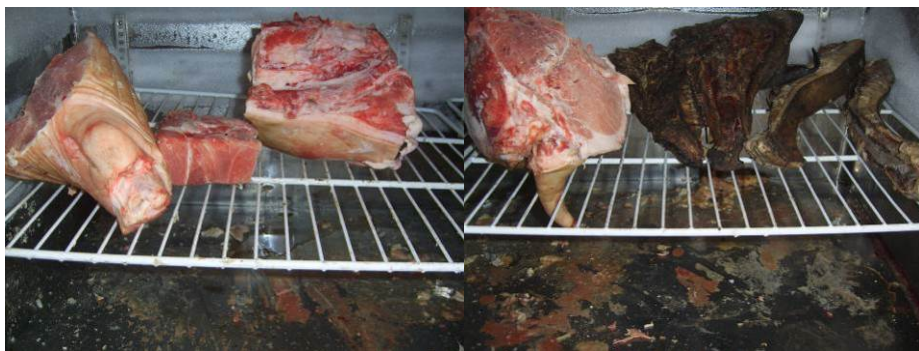


图 14 易变质的食材使用冰箱妥善保存组图



图 15 学生的餐具每人一个袋子且写上学生名字, 统一装在塑料箱子组图



图 16 餐后厨师按要求搞好了厨房卫生组图（从而体现了学校对指出的问题坚决改正的决心）



图 17 学校山后的温泉是师生和村民生活用水的保障

5.2 饭菜质量

表 4: 尔合乡达洛村小学饭菜质量评分表

评估项目	权重值（百分比）	分值	得分
口味	20	5	1
能否吃饱	30	5	1.5
品种数量	10	1	0.1
有荤菜	20	5	1
有无异物	20	5	1
		总分	4.6

扣分原因有文字说明、照片和录音为证及如下：

“品种数量”扣除 4 分，扣分原因为客观上学校距采购点较远，路况较差，采购工作又是以中心校负责，中心校目前也因菜品单调而扣分，但在主观上该校负责人存在重视不够，与上方各级部门沟通不够。

5.3 执行管理

表 5: 尔合乡达洛村小学执行管理评分表

评估项目	权重值 (百分比)	分值	得分
健康证	10	5	0.5
设备维护	10	5	0.5
菜品留样	30	3	0.9
分餐秩序	10	5	0.5
是否同餐	20	5	1
浪费情况	20	5	1
		总分	4.4

扣分原因有文字说明、照片和录音为证及如下:

“菜品留样”扣除 2 分, 扣分原因为菜品留样比较达标, 且留了三天以内的菜样, 但在登记记录上只有前天的, 而没有昨天的登记, 属于记录不完整 (附图片)。



图 18 菜品留样及登记组图

关于卫生项目优秀方面及图片附下:



图 19 厨师健康证图



图 20 学生菜品单调, 学校为调解伙食口味把后院菜地种的青菜熬成青菜汤供学生食用组图



图 21 学生分餐组织严密, 次序井然有序组图



图 22 老师在学生用完餐后才开始用餐图



图 23 近 60 人用餐剩下的饭菜图

5.4 财务管理

表 6: 尔合乡达洛村小学财务管理评分表

评估项目	权重值 (百分比)	分值	得分
价格合理	15	0	0
钱账分离	20	5	1
轮流采购	5	5	0.25
有原始凭证	20	0	0
入库登记	5	5	0.25
出库登记	5	3	0.15
现金流水账	20	0	0
专人负责	10	5	0.5
		总分	2.15

扣分原因有文字说明、照片和录音为证及如下:

(1) “价格合理”扣除 5 分, 扣分原因为学校采购食材的价格高于市场, 调查人员在美姑中兴综合市场考察的价格为: 猪肉 13 元/斤, 鸡蛋 0.6-0.7 元/个, 大米 2.2-3 元/斤, 油 6-8 元/斤; 该校的采购价格为: 猪肉 15 元/斤, 鸡蛋 1 元/个, 大米 2.4 元/斤, 油 10 元/斤; 在教育局查账时, 相关人员回应, 价格高出市场是因为大部分学校路途遥远, 供货商是送货上门服务。

(2) “原始凭证”和“现金流水账”各扣除 5 分, 扣分原因为学校没有提供原始凭证, 说要交到教育局, 负责账目的老师家里有事已请假回昭觉了, 其他人不了解详情。经过调查人员去教育局查账后相关负责人说只有去年的账目, 今年的账目还没送来。后来调查人员发现这些学校的账目都是与片区的中心校有关联, 每个片区的中心校都是集中好所属学校的账目凭据, 统一送到教育局报账。而该校所处的片区中心校所辖的几所学校

今年都没有往教育局送账目,这大概就是部分学校对账目不清和教育局相关部门也不知道账目下落的主要原因吧。

(3)“出库记录”扣除 2 分,扣分原因为记录虽很详实完整,但只有调查当日的前两天出库登记,3 月 13、14 日只有出库而无记录(附图片)。

日期	品名	数量	单位	用途
3月13日	大米	200	斤	学生午餐
3月13日	油	100	斤	学生午餐
3月13日	鸡蛋	100	个	学生午餐
3月14日	大米	200	斤	学生午餐
3月14日	油	100	斤	学生午餐
3月14日	鸡蛋	100	个	学生午餐

图 24 出库记录图

关于财务管理项目优秀方面及图片附上:

日期	品名	数量	单位	用途
3月13日	大米	200	斤	学生午餐
3月13日	油	100	斤	学生午餐
3月13日	鸡蛋	100	个	学生午餐
3月14日	大米	200	斤	学生午餐
3月14日	油	100	斤	学生午餐
3月14日	鸡蛋	100	个	学生午餐

图 25 入库记录图

5.5 学生匿名调查

对该校参与调查的学生数量以及年级进行简要的说明如下:

调查人员对尔合乡达洛村小学四、五年级共 26 名学生进行匿名调查,占全校学生总人数 121 人的 21%。

表 7: 尔合乡达洛村小学学生匿名调查评分表

项目	权重	分值	得分
厨师是否卫生?	10	5	0.5
是否吃到不能吃的东西	15	3	0.45
菜的味道如何?	5	3	0.15
菜是否够吃?	15	5	0.75
饭是否蒸熟?	5	5	0.25
饭是否够吃?	20	5	1
饭不够是否可以添加?	5	3	0.15
你们班浪费饭菜的人多吗?	10	1	0.1
你能不能每天都能吃到荤菜?	15	3	0.45
		总分	3.8

调查人员根据匿名调查评分统计表百分比情况,对于打分标准按以 90% 以上为 5 分, 80% 以上为 3 分, 40% 以上为 1 分, 40% 以下为 0 分。

扣分原因说明:

(1) “是否吃到不能吃的东西” 这项扣除 2 分, 原因为认为“吃到过”的学生占 8%, 认为“没有吃到过”的学生占 88%;

(2) “菜是否够吃” 这项扣除 2 分, 原因为认为“好吃”的学生占 85%, 认为“不好吃”的学生占 4%, 认为“一般”的学生占 8%;

(3) “饭不够是否可以添加” 这项扣除 2 分, 原因为认为“可以”的学生占 85%, 认为“不可以”的学生占 4%;

(4) “浪费饭菜的人多吗”这项扣除 4 分, 原因为认为“多”的占 27%, 认为“少”的学生占 4%”, 认为“没有”的学生占 58%”;

(5) “能不能每天吃到荤菜” 这项扣除 2 分, 原因为认为“能”的学生占 88%。



表 8: 尔合乡达洛村小学学生匿名调查统计表

项目	选项	人数	有效百分比	选项	人数	有效百分比	选项	人数	有效百分比	缺失率
厨师是否卫生	卫生	24	100%	不卫生	0	0	一般	0	0	7.7%
是否吃不到该吃的	吃到过	2	8%	没有吃到过	23	92%				3.8%
菜的味道	好吃	22	88%	不好吃	1	4%	一般	2	8%	3.8%
菜是否够吃	够吃	24	96%	天天不够吃	1	4%	有时不够吃			3.8%
饭是否蒸熟	每天都熟了	25	100%	有时不熟	0	0	经常不熟	0	0	3.8%
饭是否够吃	够吃	26	100%	天天不够吃	0	0	有时不够吃	0	0	0
饭不够是否可以添	可以	22	95.7%	不可以	1	4.3%				11.5%
浪费饭菜的人多吗	多	7	30.4%	少	1	4.3%	没有	15	65.2%	11.5%
能否每天吃到荤菜	能	23	100%	不能	0	0				11.5%

5.6 执行反馈

(1) 您知道协助你们学校申请免费午餐的志愿者是谁?

答: 申请人是吉木阿衣惹。

(2) 你们学校的免费午餐项目对接志愿者或者对接工作人员是谁? 有他最新的联系方式吗?

答: 对接人是林昕, 有联系电话。

(3) 对接志愿者(或工作人员)一般多长时间联系你们一次? 最近一次联系你们大概是时候? 当时主要沟通了什么问题?

答: 一两周联系一次, 最近一次是 3 月 11 日, 主要沟通学生患麻疹身体状况。



(4) 对接志愿者(或工作人员)在学校开餐前,有没有专门给你们讲过免费午餐具体的执行要求?

答:讲过,主要要求搞好卫生,不能偷工减料,不要浪费,按时发放微博以及做好相关登记。

(5) 在执行过程中出现的问题,你们会主动联系对接志愿者(或工作人员)吗?对于学校反映的问题,相关人员是否及时将问题解决过程与学校沟通?

答:主动联系,主要沟通了菜品单调,对接人回复从各方面想办法,尽量调整好。

(6) 对接志愿者(或工作人员)最近一次来到你们学校是什么时间?当时进行了哪些具体的工作?

答:没来过学校。

(7) 通过一段时间的合作,你对我们志愿者或者工作人员有什么意见或者建议?我们很想通过你们的意见或者建议来改进工作。

答:建议工作人员,坚持认真负责工作,力所能及。

6 调查人建议

调查人员对尔合乡达洛村小学进行调查后,综合各方面情况,现提出以下建议:

(1) 关于各类登记方面,为使不做表面文章,调查人员建议学校在登记方面谁负责谁签字,不会写字的可以让人带签,但学校必须要求对方按手印,这代表的是一种责任,更好的保障饮食安全,也使各项制度不流于形式;

(2) 关于原始凭证和现金流水账,学校要交教育局审核报销,为避免问题发生,调查人员建议学校在把这些单据送交教育局之前,复印备份存档,学校由专人负责管理,负责人有事请假,应委托临时负责人代替管理,做到账目随时都能得到检查和验收,更利于各项工作开展;

(3) 关于学校财务方面教育局目前只有去年的账目,而没有今年的账目,调查人员建议学校相关人员要积极主动与教育局负责账目的相关部门沟通,避免资金和账目失控,教育局相关部门应做好经常督促和监管工作,学校应将相关情况和遇到的问题及时反映上去做到账目及时清算,资金及时到位,不能给学校正常开餐留下隐患,确保学生每天都能吃到满意可口的饭菜;



(4) 关于菜品数量每周达不到四种以上, 调查人员建议学校负责人与上级单位搞好沟通, 在采购方面尽量让所购食材品种多样化, 厨师在烹饪过程中, 尽量把饭菜的颜色搭配好, 味道更可口, 避免每天重复菜品, 从而减少剩菜剩饭避免浪费严重。

(5) 关于学生餐前洗手问题, 调查人员建议学校方面目前具备洗手条件, 应建立健全的制度, 由各班老师在餐前组织洗手, 不洗手不吃饭, 让学生养成一种自觉良好的生活习惯。

7 结论

尔合乡达洛村小学稽核评分: 73.6 分。

调查人员认为, 该校在这次稽核中存在许多问题, 且账目财务是由上级和乡中心小学负责。当调查人员为学校指出这些问题时, 有些问题在调查当日学校就积极的改正了。学校的积极配合是对孩子的负责, 只有做好基础工作才能不断地接受社会各方的监督和考验。

调查人: 云柯

2014 年 3 月 28 日

稽核部建议: 感谢云柯, 尔合乡达洛村小学的项目执行管理在诸多方面还需加强。食材采购价格普遍高于市场价格, 且菜品单调。希望该校在今后的执行中多和执行工作人员沟通, 尽量按照执行标准来要求自身。

我们相信: 没有监督的制度必然产生腐败, 没有稽核的免费午餐必然不能长久!

我们欢迎全社会的人士监督我们的免费午餐, 任何有意愿现场实地调查的志愿者均可联系我:

流星 6773793@qq.com <http://weibo.com/u/2497580194>



附件 1. 各项评分标准

项目	考评内容	考评级别	分级细则
卫生	厨师头部卫生	1、有帽子, 头发干净	全员佩戴厨师帽并保持清洁, 头发干净整洁。
		2、没有帽子, 头发干净	存在不佩戴厨师帽的情况, 但头发整洁干净。
		3、没有帽子, 头发脏	厨师未佩戴厨师帽的人数超过佩戴厨师帽人数, 或多数头发凌乱, 不干净, 不卫生。
	厨师手部卫生	1、手部干净	全体厨师手部整洁干净, 指甲修剪干净。
		2、一般	部分厨师手部干净, 指甲修剪干净。 存在厨师手部脏乱或者指甲藏污纳垢。
		3、脏	多数厨师手部脏乱, 不卫生。 或者多数厨师指甲未修剪干净。
	生熟食混合	1、分离	食物储存和冷藏保鲜过程中, 生食和熟食分开储存, 不互相污染。
		2、混合	食物储存或者冷藏保鲜过程中, 存在生食和熟食混合存放的现象。
	厨工工装着装	1、正规着装 干净	穿着统一配发的厨师服装, 且干净整洁。
		2、一般着装、干净	厨师穿着自己的服装, 但保持干净整洁。
		3、不干净	厨师服装脏乱, 不干净整洁。
	厨房工作台	1、摆放整齐、干净	非烹饪过程中的灶台, 保持器物用具的整齐干净。
		2、未规范摆放, 但干净	非烹饪过程中的, 虽然干净, 但物品杂乱摆放。
		3、乱脏	非烹饪过程中的灶台, 物品脏乱。
	工作台生食熟食分开	1、分离	烹饪过程中, 生、熟食材分开存放。
2、混合		烹饪过程中, 工作台生、熟食材混合堆放; 或将洗涤用品等不能食用的物品与食材、调料混放。	

墙面地面 卫生	1、干净	非烹饪过程中的厨房、食堂地面、墙面均保持干净整洁,无过度积水、潮湿。
	2、一般	非烹饪过程中的,厨房和食堂有明显垃圾,地面或墙面轻度污染。有苍蝇蚊虫,但做好了有效防蚊蝇措施。
	3、脏	厨房和食堂地面或墙面严重脏污,不能食用物品与食材混放,存在安全隐患;苍蝇蚊虫严重且无有效防蚊蝇措施。
易变质食物 是否妥善保存	1、使用冰柜,妥善储存	新鲜且易变质的食材用冰柜冷藏保鲜。 生、熟食,荤素分开存放,无污染。
	2、未冷藏,但无卫生隐患	新鲜且易变质的食材未进行冷藏保鲜,但存放安全,无污染,无食材感染现象。
	3、未冷藏且有食品安全隐患	新鲜食材未冷藏保鲜,发生腐烂或者变质,无法确保食品安全。
是否消毒	1、每天消毒,妥善保存	学生餐具以及厨房器具每天消毒,且妥善保存,不易造成二次污染。
	2、每周隔天消毒,但妥善保存	餐具和厨房器具隔天消毒。但保存妥当,不易造成二次污染风险。
	3、不消毒,有污染隐患	餐具或者厨房器具不消毒,或者存放不安全,容易发生二次污染。
食材储藏	1、有序,安全隔离	有专门的储藏室,整洁干净。 食材跟潮湿地面隔离。
	2、有隔离,无序存放	食材跟潮湿地面隔离,但储藏室内物品堆放杂乱,不整洁。
	3、无隔离,散乱存放	食材存放杂乱,储藏室变成了杂物室。 食材存放无隔离。直接摊放在地面上。
当前储存食材 有无变质腐坏	1、无	食材新鲜,安全。
	2、有	食材明显变质腐败、霉变、发芽(土豆)等现象仍在使用。
学生饭前	1、有条件都洗手	学校具备洗手条件,且学校组织学生洗手。

	是否有洗手	2、有条件部分洗手或无条件	学校具备洗手条件, 学生部分洗手, 或者学校不具备洗手条件。
		3、有条件不洗手	学校具备洗手条件, 但学生餐前均未洗手。
质量	口味	1、熟 无异味	食物烹饪熟, 干净, 无特别异味(食材本身味道不算)
		2、夹生或有异味	食物不熟、存在夹生或严重烧糊, 或食物存在变质后的异味。
	能否吃饱	1、是	全体学生可以吃饱, 学生可以添饭。
		2、否	超过 10% 的学生不能吃饱。
	品种数量	1、每周食材有四个品种及其以上。	学校采购的食材每周达到 4 个品种或以上。
		2、每周达不到四种	学校采购的食材每周不能达到 4 个品种。
		3、两种以下	学校采购的食材每周都在 2 个或者以下, 或具备采购条件但长期同一菜谱不变。
	有荤菜	1、每天有荤菜	每天都有肉类等荤菜, 鸡蛋不含其中。
		2、无	学校每周以素菜为主, 不能达到每天的荤菜率。
	有无异物	1、无	烹饪好的食物无肉眼可见的不能食用的石子、头发等异物等。
		2、有	烹饪好的食物中发现有少许非食材类异物。
	管理	健康证	1、有
2、无			多数厨师无有效健康证明。
设备维护		1、正常	设备正常使用, 且妥善保管。
		2、不正常	设备使用不按程序, 保管不力, 易发生损坏。
菜品留样		1、留样达标, 记录完整	食材每日留样, 存放合规, 保存 48 小时。且留样食材内容、时间及相关负责人员均记录完整。
		2、留样达标, 记录不完整	食材每日留样, 存放合规, 保存 48 小时。但无相关记录或记录不完整。
		3、无留样或无记录	无留样, 或者无记录。
分餐秩序		1、分餐打饭, 井然有序	学校分餐, 有老师组织学生打饭, 秩序井然。
		2、混乱	打饭无秩序, 分配不公平。
是否同餐		1、全员同餐	全体在校老师跟学生同餐。

		2、负责人或师生部分同餐	相关负责老师跟学生同餐。
		3、同餐加小灶	老师跟学生同餐, 但单独加菜。
		4、无同餐加小食堂	老师跟学生不同餐, 且存在单独开小食堂。
	浪费情况	1、无浪费或很少	学校餐后基本无浪费或者浪费很少。
		2、有明显浪费	学校餐后存在明显浪费, 学生倒饭较多。
		3、严重浪费	学校餐后浪费严重, 学生倒饭多, 且厨房存在大量未分配的菜。
财务	价格合理	1、价格合理, 不超过当地零售价水平	价格合理, 食材采购不超过当地菜市场的零售水平。
		2、价格不合理	价格不合理, 食材采购超过当地菜市场的零售水平。
	钱账分离	1、是	资金管理和账目管理分属不同的负责老师管理, 且存在第三人监管。
		2、否	资金管理和账目管理是一人或者两人管理, 且无第三人监管。
	轮流采购	1、是	学校采购员在2人以上且采购轮流进行。
		2、否	学校采购员固定负责一学期或者以上。
	有原始凭证	1、有且信息完整	有采购凭证且能溯源, 供应商名称、联系方式、食材品牌、价格、数量、采购人员、监管员等相关信息完整。
		2、有但不完整	有采购凭证, 但相关信息不齐全。
		3、没有	无采购凭证。
	入库登记	1、有且信息完整	有入库记录, 且入库品名、数量、价格、入库时间、经办人、验收人等信息齐全。
		2、有但不完整	有入库记录, 但信息不完整。
		3、没有	无入库记录。
	出库登记	1、有且信息完整	有出库记录, 且包含时间, 内容, 数量, 价格, 已经出库员和交接员人名。
		2、有但不完整	有出库记录, 但信息不完整。
		3、没有	无出库记录。

现金流水账	1、有且信息完整	有现金流水账, 包含收款记录, 付款记录以及余额。
	2、有但不完整	有现金流水账, 但不完整。
	3、没有	无现金流水账。
专人负责	1、有	账目有专人负责, 且有监管人员。
	2、无	账目无专人负责。或者在老师超过3人以上学校由一人承担多职。

附件 2. 重大问题一览表

事项	评估结果
教师要求学生免费午餐撒谎, 只说好话	严重警告, 复检
学校私自给学校学生饮用牛奶或者食用面包等。	严重警告, 复检
学校虚报用餐人数达到或超过百分之五, 不整改修正。	严重警告, 复检
学校微博出现故意捏造食材, 抬高价格。	严重警告, 复检
学校工作人员通过免费午餐谋取私利。	严重警告, 复检
出现重大食品安全事故隐患, 造成严重后果。	严重警告, 复检
食堂承包给个人或者企业。	严重警告, 复检