



报告编号	MW/JH[2014]113
报告正文总页数	共 13 页

# 江西省赣州市信丰县新田镇百石小学 免费午餐项目调查报告

项目名称: 中国社会福利基金会免费午餐基金

委托单位: 中国福基会免费午餐基金管理委员会

调查类别: 调查取证

二零一四年六月二十三日

# 注 意 事 项

- 1、对于接受调查的小学,调查结果因受时间限制及各方面因素制约,仅具参考作用。
- 2、调查报告无现场调查人签名无效。
- 3、报告涂改无效。
- 4、对调查报告若有异议,应在报告发出后 15 个工作日内提出。

# 江西省赣州市信丰县新田镇百石小学 免费午餐项目调查报告

项目负责人：流星

调查人员：小敏

报告编写：小敏

报告审核：小水

报告批准：流星

学校编号：2013149

报告日期：2014年6月23日

报告编号：MW/JH [2014]113

委托单位：中国福基金会免费午餐基金管理委员会

# 目 录

1 项目概况 .....	1
1.1 免费午餐项目发起背景 .....	1
1.2 免费午餐项目目标 .....	1
1.3 调查内容 .....	1
1.4 学校探访路线说明 .....	2
2 调查评估目的及依据 .....	3
2.1 调查评估目的 .....	3
2.2 调查评估依据 .....	3
3 主要调查设备 .....	3
4 学校现状及评价 .....	3
4.1 百石小学概况 .....	3
4.2 百石小学的就餐人数 .....	4
4.3 百石小学项目运行综合评价 .....	5
5 分项问题调查 .....	6
5.1 卫生项目 .....	6
5.2 饭菜质量 .....	8
5.3 执行管理 .....	9
5.5 学生匿名调查 .....	11
5.6 执行反馈 .....	12
6 调查人建议 .....	13
7 结论 .....	13
附件 1. 各项评分标准 .....	14
附件 2. 重大问题一览表 .....	18

## 1 项目概况

### 1.1 免费午餐项目发起背景

2011年2月,国务院发展研究中心中国发展研究基金会一项关于中国贫困地区学生营养状况的调查报告揭示,中西部贫困地区儿童营养摄入严重不足,受调查的学生中12%发育迟缓,72%上课期间有饥饿感;学校男女寄宿生体重分别比全国农村学生平均水平低10公斤和7公斤,身高低11厘米和9厘米。

报告指出,中国儿童贫困将导致其未来人力资本巨大损失,形成贫困代际传递。政府应把儿童营养干预作为基本职责,并由执政党和国家作出政治承诺。

2011年4月,由邓飞等数百位志愿者、国内数十家主流媒体,联合中国社会福利基金会发起的免费午餐基金公募计划,倡议每天捐赠3元为贫困学童提供免费午餐。

### 1.2 免费午餐项目目标

**我们的使命** 帮助儿童免于饥饿,健康成长。

**我们的愿景** 通过若干年的努力,使免费午餐成为儿童基本福利。

**我们的战略** 探索安全、透明、高效、可复制的免费午餐实现途径,为政府、企业、公益机构、个人捐赠者提供专业服务,以战略公益推动公共政策。

为确保善款善用,志愿者协助学校开通了微博,每日公开收支信息,稽核团队暗访突击。同时请当地政府、媒体、NGO、家长、无所不在的网友、神出鬼没的旅友一起参与一线监管。

详见:

免费午餐微博 <http://weibo.com/freelunch>

免费午餐网站 [www.mianfeiwan.org](http://www.mianfeiwan.org)

免费午餐淘宝公益店 [www.mianfeiwan.tmall.com](http://www.mianfeiwan.tmall.com)

### 1.3 调查内容

2014年6月,调查人员小敏接受免费午餐基金稽核部的委托,从广东省(广州市)出发前往江西省(景德镇市、赣州市、抚州市),对该地区的三所小学(仓下小学、百石小学、皇溪小学)进行开餐情况的突击,主要调查内容为项目执行管理、卫生状况、



饭菜质量、财务状况以及学生满意度等情况。并同期对该地区的另一所小学(山背小学)进行申请情况的突击,主要调查内容为项目申请资料的真实性以及开餐必要性和开餐后的工作指导。

#### 1.4 学校探访路线说明

6月7日,调查人员从广州市出发,搭乘火车前往景德镇市,并于次日凌晨抵达,夜宿:景德镇市;

6月8日,周日,景德镇市休整;

6月9日(调查:仓下小学),调查人员先从酒店搭乘出租车前往西客站,然后从西客站搭乘公交车往鱼山(西客站-鱼山),再转公交车抵达仓下(鱼山-仓下),下车后还需步行10分钟才能到校,调查工作结束后,由校长开小面包车送至鱼山(调查人员付费25元),再转公交车回景德镇市,并于凌晨从景德镇市搭乘火车往赣州市,夜宿:火车上;

6月10日,调查人员从赣州市搭乘大巴车往信丰县,夜宿:信丰县;

6月11日(调查:百石小学),调查人员先从信丰县搭乘大巴车前往新田镇,然后从新田镇搭乘中巴车往金鸡,再转摩托车抵达学校,调查工作结束后,先搭乘摩托车到金鸡,再转乘中巴车回信丰县(水东车站),最后从水东车站搭摩托车回酒店,夜宿:信丰县;

6月12日,调查人员先从信丰县搭乘大巴车赶往赣州市,再从赣州市搭乘大巴车抵达抚州市,夜宿:抚州市;

6月13日(调查:山背小学),调查人员先从酒店搭乘摩托车到轻纺城车站,然后从轻纺城车站搭乘公交车往荣山,再转摩托车抵达学校,调查工作结束后,原路返回,夜宿:抚州市;

6月14日,周六,抚州市休整;

6月15日,周日,抚州市休整;

6月16日(调查:皇溪小学),调查人员先从酒店搭乘出租车前往五皇庙车站,再从车站搭乘公交车往腾桥,最后转乘摩托车到校,调查工作结束后,由校长开车送至腾



桥(调查人员付费10元),转公交车回五皇庙车站,再转摩托车回酒店取行李后步行至长途汽车站搭班车至东乡,当天晚上在东乡搭乘火车前往广州,夜宿:火车上;

6月17日,早上抵达广州,结束本次调查工作。

表 1: 调查工作表

序号	区域	州/市	区/县	乡/镇	学校/教学点	调查日期	到校交通
1	江西	景德镇市	昌江区	荷塘乡	仓下小学	2014年6月9日	公交车
2	江西	赣州市	信丰县	新田镇	百石小学	2014年6月11日	公交车+摩托车
3	江西	抚州市	临川县	荣山乡	山背小学	2014年6月13日	公交车+摩托车
4	江西	抚州市	临川县	腾桥乡	皇溪小学	2014年6月16日	公交车+摩托车

## 2 调查评估目的及依据

### 2.1 调查评估目的

(1) 调查正在拨款中的小学的资金使用情况,加强对免费午餐的监管力度,督促小学管理层提高食品质量安全意识,提高捐赠人对免费午餐计划的信任度。

(2) 及时发现免费午餐计划中存在的贪腐行为及食品质量问题,消除隐患。

(3) 为免费午餐计划实施下一步拨款提供必要的依据。

### 2.2 调查评估依据

本次调查主要依据现行国家法律法规、并本着以人为本,关注民生,扶危济困,共享和谐的原则。

## 3 主要调查设备

数码照相机一台,笔记本电脑一台,录音笔一支。

## 4 学校现状及评价

### 4.1 百石小学概况

江西省,简称赣,位于中国东南部,长江中下游南岸。属江南地带,东临浙江、福州,南嵌广东,西靠湖南,北毗湖北、安徽而共接长江,是中国毗邻省市最多的省份,



为长江三角洲、珠江三角洲和海西经济区等发达地区的共同腹地。江西由 11 个地级市组成,自古以来素有“物华天宝、人杰地灵”之誉,文物古迹、风景名胜众多,省会南昌市。古时江西属移民之地,故方言较多。

赣州市,简称赣或虔(为与江西省简称相区别,现多简称虔),历来为江西省第二大城市、省域副中心城市,江西三座国家历史文化名城之一(南昌、景德镇、赣州),因章江、贡江两条支流在赣州中心城区北部交汇成赣江,千里赣江第一城的赣州因此得名。

百石小学,位于江西省赣州市信丰县新田镇百石村,地处县城最东端,距县城 70 公里。该校只设有学前班及小学 1-3 年级,共有学生 102 人。学校有老师 5 人,厨师 2 人,老师及厨师年龄偏大。该校在用的校舍是一排平房,旁边有一个工地,据校长介绍,是新校舍,今年 9 月秋季能启用(厨房除外)。经了解,学校中午的用餐时间为 12:00,具体执行工作的分工如下:学前班的陈老师负责现金流水帐,教导主任黄老师负责入库及出库登记,谢校长负责资金管理。

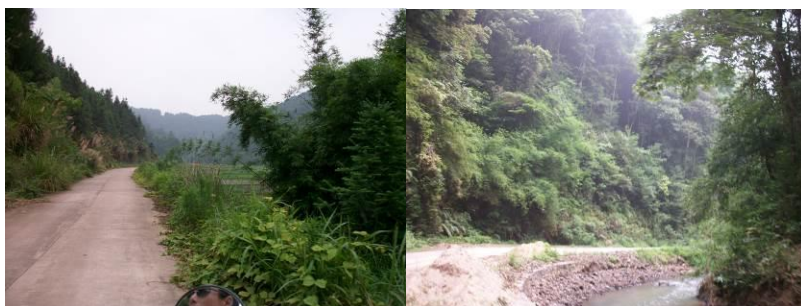


图 1 路况



图 2 学校

图 3 在建校舍

#### 4.2 百石小学的就餐人数

本次调查的时间为 2014 年 6 月 11 日,经突击检查,百石小学各班级学生人数如下:



表 2: 百石小学学生人数统计表

	学前班	一年级	二年级	三年级	小计
应到	46	32	12	12	102
实到	46	32	12	12	102
请假	0	0	0	0	0

调查人员现场见到厨师 2 人, 以及老师 5 人。

当日就餐人数: 学生 102 人+厨师 2 人+老师 5 人+工作人员 1 人+摩托车师傅 1 人=111 人 (工作人员缴 2 人餐费合计 10 元)。

6月11日免午出库公示: 应到学生102人, 实到102人, 应到员工7人, 实到7人, 另到志愿者2人, 总计111人。菜品: 黄瓜炒肉、汤。出库大米25斤, 黄瓜27斤, 猪肉6.5斤, 食用油、调味料若干。@民生银行手机银行  
6月11日 22:34 来自360安全浏览器 [👍](#) | [转发](#) | [收藏](#) | [评论](#)

图 4 微博截图

### 4.3 百石小学项目运行综合评价

表 3: 百石小学项目运行综合评分表

评分类别	类别权重	类别分值
卫生	20	4.1
质量	20	5
管理	25	3.8
财务	25	4.8
调查	10	3
五分制总分		4.14
百分制总分		82.8

该校的入库出库虽然没有各人的签名, 但根据事实的发生去登记食材进出, 是非常值得认可与推广的, 举例, 米的采购只能至少一袋数十斤买, 使用则根据每餐需要发出, 不可能存在入库十几斤, 出库十几斤的情况。所以, 调查人员建议该校能加 5 分。

经各项评估, 百石小学项目运行综合评分为 87.8 分。

## 5 分项问题调查

### 5.1 卫生项目

表 4: 百石小学卫生项目评分表

评估项目	权重值 (百分比)	分值	得分
厨工头部卫生	5	3	0.15
厨工手部卫生	5	1	0.05
生熟食存放	10	0	0
厨工工服着装	5	3	0.15
厨房工作台	5	5	0.25
工作台生食熟食分开	10	5	0.5
墙面地面卫生	5	5	0.25
易变质食物保存	10	5	0.5
餐具消毒	10	5	0.5
食材储藏	10	5	0.5
当前储存食材变质腐坏情况	20	5	1
餐前洗手	5	5	0.25
		总分	4.1

关于扣分情况说明:

(1) “厨工头部卫生”、“厨工工服着装”均取 3 分, 扣分原因为: 没戴工帽, 但头发整洁, 没穿工服, 但自有衣服干净;

(2) “厨工手部卫生”均取 1 分, 扣分原因为: 该校有 2 名厨师, 指甲均未能及时修剪, 并存在藏污纳垢的情况;

(3) “生熟食存放”取 0 分, 扣分原因为: 据校长介绍, 该地区 3 天 1 集, 学校 3 天 1 配菜, 不留熟食, 所以, 不存在生熟食是否分开存放的问题, 但调查人员现场所见, 食品留样存在与生食 (猪肉、茄子等) 混放的情况。

关于其他情况说明:

(1) “厨房工作台”、“墙面地面卫生”均取 5 分, 原因为: 调查人员现场所见, 厨房虽简易, 但墙面地面干净无积水, 灶台干净器皿整洁;



(2) “工作台生食熟食分开”取 5 分, 原因为: 该校厨师在厨房的里间做粗加工, 加工后未烹饪的食材在厨房进行烹饪, 烹饪后的熟食放置于厨房门口准备分餐, 整个工作流程将烹饪过程中的生熟食进行了分开摆放;

(3) “易变质食物保存”、“食材储藏”、“当前储存食材变质腐坏情况”均取 5 分, 原因为: 易变质食材均存放于冰柜, 得到有效保存, 就现场所见, 没有不当存储和变质食材, 在用的大米放在米桶里, 刚买的大米离地放在桌上;

(4) “餐具消毒”取 5 分, 原因为: 据学校介绍, 餐具由厨师进行清洗, 并每天消毒;

(5) “餐前洗手”取 5 分, 原因为: 就调查人员现场所见, 下课后, 孩子们自觉到学校门口的水槽洗手。



图 5 厨师



图 6 生熟混放

图 7 冰柜及消毒柜



图 8 厨房



图 9 烹饪前备料

图 10 烹饪后分餐



图 11 餐前洗手

图 12 大米存储

## 5.2 饭菜质量

表 5: 百石小学饭菜质量评分表

评估项目	权重值 (百分比)	分值	得分
饭菜口味	20	5	1
饭菜分量	30	5	1.5
品种数量	10	5	0.5
荤菜率	20	5	1
饭菜异物	20	5	1
		总分	5

关于其他情况说明:

(1) “饭菜口味”取 5 分, 原因为: 调查人员当日与师生同餐, 就个人口味评估, 非常不错;

(2) “饭菜分量”取 5 分, 原因为: 由于该校每天餐费只用了 2 元, 调查人员问能不能多做一个汤, 校长说, 农村不讲究, 这样就已经很好了, 刚开餐的时候做了汤, 但孩子们吃不习惯, 浪费严重, 就没有继续了;

(3) “品种数量”取 5 分, 原因为: 调查当日供餐菜谱为黄瓜炒猪肉, 据校长介绍,

学校每天餐费大该在 2 元出头, 用不完 3 元, 每天只做一个菜, 荤素一起炒并带汤, 孩子们喜欢吃, 而且吃得好吃得饱, 农村习惯这样吃;

(4) “荤菜率”取 5 分, 原因为: 据校长称, 能确保每天有肉;

(5) “饭菜异物”取 5 分, 原因为: 调查人员当日与师生同餐, 没有发现饭菜中有异物。



图 13 当日午餐供餐

### 5.3 执行管理

表 6: 百石小学执行管理评分表

评估项目	权重值 (百分比)	分值	得分
健康证	10	5	0.5
设备维护	10	5	0.5
菜品留样	30	1	0.3
分餐秩序	10	5	0.5
师生同餐	20	5	1
浪费情况	20	5	1
		总分	3.8

关于扣分情况说明: “菜品留样”取 1 分, 扣分原因为: 留样不合格等同未留样, 而且没有进行留样登记。

关于其他情况说明:

(1) “健康证”取 5 分, 原因为: 厨师 2 名, 均持有有效健康证;

(2) “设备维护”取 5 分, 原因为: 冰柜、消毒柜等设备正常使用中;

(3) “分餐秩序”取 5 分, 原因为: 孩子们餐前洗手后会自觉排队, 分批上前领餐;

(4) “师生同餐”取 5 分, 原因为: 教师与学生同餐, 未有加菜及小灶现象;

(5) “浪费情况”取 5 分, 原因为: 师生用餐人数过百, 餐余盛在一个很小的桶里,

调查人员目测, 餐余尚在合理范围内。



图 14 食品留样



图 15 厨师健康证



图 16 分餐秩序



图 17 餐余

## 5.4 财务管理

表 7: 百石小学财务管理评分表

评估项目	权重值(百分比)	分值	得分
价格合理	15	5	0.75
钱账分离	20	5	1
轮流采购	5	5	0.25
原始凭证	20	5	1
入库登记	5	3	0.15
出库登记	5	3	0.15
现金流水账	20	5	1
专人负责	10	5	0.5
		总分	4.8

关于扣分情况说明: “入库登记”、“出库登记”取 3 分, 扣分原因为: 该校有入库出库记录, 但信息不全, 缺相关人员签名, 但该校能根据实际情况来登记食材的进出。

关于其他情况说明:

(1) “价格合理”取 5 分, 原因为: 价格没有高于市场价, 校长称, 一直交代采购购买优质食材;

(2) “钱账分离”取 5 分, 原因为: 谢校长负责资金, 教导主任黄老师负责入库出库的登记, 实现了钱账分离;

(3) “轮流采购”取 5 分, 原因为: 采购采取 2 人组合, 厨师 1 人, 老师 1 人, 轮流安排采购;

(4) “原始凭证”取 5 分, 原因为: 调查人员在校期间, 除了食材入库出库的记录, 以及资金流水帐的登记记录外, 没有看到原始凭证, 校长称, 原始凭证是去税局开的发票, 已交中心校做帐了, 调查人员问及免费午餐有没有针对原始凭证给学校提出过细致的执行要求, 学校回复没有, 调查人员考虑没有要求就不构成违反, 所以该项不扣分;

(5) “现金流水帐”取 5 分, 原因为: 学校登记有现金流水账, 资金的增减和结余;

(6) “专人负责”取 5 分, 原因为: 各项工作有明确分工。

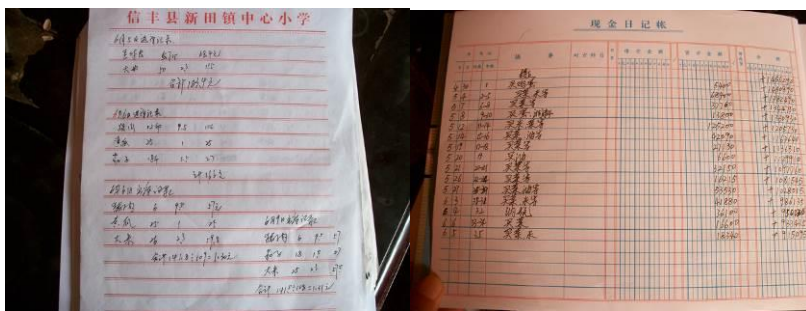


图 18 入库出库登记

图 19 现金日记帐

### 5.5 学生匿名调查

本次调查的时间为 2014 年 6 月 11 日, 由于百石小学只设有学前班及小学 1-3 年级 (共有学生 102 名), 调查人员考虑学生年幼, 对现象的表达不精准, 为避免统计数据造成误导, 未对该校进行学生匿名调查, 所以, 下表各分值均取中值 3 分:

表 8: 百石小学学生匿名调查评分表

项目	权重	分值	得分
厨师卫生	10	3	0.3
饭菜异物情况	15	3	0.45
菜品口味	5	3	0.15
菜品分量	15	3	0.45



主食生熟	5	3	0.15
主食分量	20	3	0.6
主食不够可以添加	5	3	0.15
饭菜浪费情况	10	3	0.3
每天吃到荤菜	15	3	0.45
		总分	3

## 5.6 执行反馈

(1) 您知道协助贵校申请免费午餐的志愿者是谁吗? 目前该志愿者和贵校还有联系吗?

答: 一个记者, 姓童。还联系。

(2) 贵校的免费午餐项目对接志愿者或者对接工作人员是谁? 有他最新的联系方式吗?

答: 对接志愿者不知道, 工作人员姓兰。有电话。

(3) 对接志愿者(或工作人员)一般多长时间联系你们一次? 最近一次联系你们大概是时候? 当时主要沟通了什么问题?

答: 经常联系, 联系的人很多, 搞不清楚谁是志愿者谁是工作人员。兰鑫开餐前联系较多, 现在一个月联系 1 次。最近一次的联系是 5 月 20 日左右, 了解开餐后的情况以及是否需要添置东西。

(4) 对接志愿者(或工作人员)在学校开餐前, 有没有专门给你们讲过免费午餐的具体执行要求? 有给你们看过免费午餐项目运行管理的相关制度吗? 你们组织相关人员学习过吗?

答: 画家(注: 稽核员云柯)讲过, 兰鑫也讲过。没有。人少, 都讲的时候都坐在一起听。

(5) 在执行过程中出现的问题, 你们会主动联系对接志愿者(或工作人员)吗? 对于学校反映的问题, 相关人员一般情况下多久答复你们?

答: 会。还没有出现问题, 所以没试过主动反映, 也不知道答复要等多久。





(6) 对接志愿者(或工作人员)最近一次来到你们学校是什么时候?当时主要是来干什么?

答:3月24日。开餐。

(7) 通过一段时间的合作,你对免费午餐志愿者或者工作人员有什么意见或者建议呢?

答:没有。就是学校老师都年龄大了,不懂电脑,执行有困难,中心校专门安排了一个领导具体协调。还有就是厨工工资太低,学校没有餐桌,希望有一个开水桶让孩子们能安全喝上热开水。

## 6 调查人建议

调查人员对百石小学进行调查后,综合各方面情况,现提出以下建议:免费午餐相关人员与学校联系,不管是工作人员还是志愿者,请先自报姓名、身份和职责。

## 7 结论

百石小学稽核评分:87.8分。

调查人员认为,学校据实记帐,按需采购,没有盲目支出,值得赞扬和学习。

调查人员:小敏

2014年6月23日

稽核部建议:百石小学项目执行情况良好。存在的主要问题有两个,一是厨师的日常卫生问题,二是食品留样不合格的问题。请校方做好对厨房和厨师的日常卫生监督工作,提高对食品留样工作的重视程度,将食品留样做全、做标准。该校食材的出入库管理上,执行团队可根据该校具体情况,结合项目执行细则要求,进行优化。

**我们相信:没有监督的制度必然产生腐败,没有稽核的免费午餐必然不能长久!**

**我们欢迎全社会的人士监督我们的免费午餐,任何有意愿现场实地调查的志愿者均可联系:**

**@善养浩然 [93351003@qq.com](mailto:93351003@qq.com) <http://weibo.com/532868789>**



## 附件 1. 各项评分标准

项目	考评内容	考评级别	分级细则
卫生	厨师头部卫生	1、有帽子, 头发干净	全员佩戴厨师帽并保持清洁, 头发干净整洁。
		2、没有帽子, 头发干净	存在不佩戴厨师帽的情况, 但头发整洁干净。
		3、没有帽子, 头发脏	厨师未佩戴厨师帽的人数超过佩戴厨师帽人数, 或多数头发凌乱, 不干净, 不卫生。
	厨师手部卫生	1、手部干净	全体厨师手部整洁干净, 指甲修剪干净。
		2、一般	部分厨师手部干净, 指甲修剪干净。 存在厨师手部脏乱或者指甲藏污纳垢。
		3、脏	多数厨师手部脏乱, 不卫生。 或者多数厨师指甲未修剪干净。
	生熟食存放	1、分离	食物储存和冷藏保鲜过程中, 生食和熟食分开储存, 不互相污染。
		2、混合	食物储存或者冷藏保鲜过程中, 存在生食和熟食混合存放的现象。
	厨工工装着装	1、正规着装 干净	穿着统一配发的厨师服装, 且干净整洁。
		2、一般着装、干净	厨师穿着自己的服装, 但保持干净整洁。
		3、不干净	厨师服装脏乱, 不干净整洁。
	厨房工作台	1、摆放整齐、干净	非烹饪过程中的灶台, 保持器物用具的整齐干净。
		2、未规范摆放, 但干净	非烹饪过程中的, 虽然干净, 但物品杂乱摆放。
		3、乱脏	非烹饪过程中的灶台, 物品脏乱。
	工作台生食熟食分开	1、分离	烹饪过程中, 生、熟食材分开存放。
2、混合		烹饪过程中, 工作台生、熟食材混合堆放; 或将洗涤用品等不能食用的物品与食材、调料混放。	

墙面地面 卫生	1、干净	非烹饪过程中的厨房、食堂地面、墙面均保持干净整洁,无过度积水、潮湿。
	2、一般	非烹饪过程中的,厨房和食堂有明显垃圾,地面或墙面轻度污染。有苍蝇蚊虫,但做好了有效防蚊蝇措施。
	3、脏	厨房和食堂地面或墙面严重脏污,不能食用物品与食材混放,存在安全隐患;苍蝇蚊虫严重且无有效防蚊蝇措施。
易变质食物保存	1、使用冰柜,妥善储存	新鲜且易变质的食材用冰柜冷藏保鲜。 生、熟食,荤素分开存放,无污染。
	2、未冷藏,但无卫生隐患	新鲜且易变质的食材未进行冷藏保鲜,但存放安全,无污染,无食材感染现象。
	3、未冷藏且有食品安全隐患	新鲜食材未冷藏保鲜,发生腐烂或者变质,无法确保食品安全。
餐具消毒	1、每天消毒,妥善保存	学生餐具以及厨房器具每天消毒,且妥善保存,不易造成二次污染。
	2、每周隔天消毒,但妥善保存	餐具和厨房器具隔天消毒。但保存妥当,不易造成二次污染风险。
	3、不消毒,有污染隐患	餐具或者厨房器具不消毒,或者存放不安全,容易发生二次污染。
食材储藏	1、有序,安全隔离	有专门的储藏室,整洁干净。 食材跟潮湿地面隔离。
	2、有隔离,无序存放	食材跟潮湿地面隔离,但储藏室内物品堆放杂乱,不整洁。
	3、无隔离,散乱存放	食材存放杂乱,储藏室变成了杂物室。 食材存放无隔离。直接摊放在地面上。
当前储存食材变质 腐坏情况	1、无	食材新鲜,安全。
	2、有	食材明显变质腐败、霉变、发芽(土豆)等现象仍在使用。
餐前洗手	1、有条件都洗手	学校具备洗手条件,且学校组织学生洗手。

		2、有条件部分洗手或无条件	学校具备洗手条件, 学生部分洗手, 或者学校不具备洗手条件。
		3、有条件不洗手	学校具备洗手条件, 但学生餐前均未洗手。
质量	饭菜口味	1、熟 无异味	食物烹饪熟, 干净, 无特别异味(食材本身味道不算)
		2、夹生或有异味	食物不熟、存在夹生或严重烧糊, 或食物存在变质后的异味。
	饭菜分量	1、可以吃饱	全体学生可以吃饱, 学生可以添饭。
		2、不能吃饱	超过 10% 的学生不能吃饱。
	品种数量	1、每周食材有四个品种及其以上。	学校采购的食材每周达到 4 个品种或以上。
		2、每周达不到四种	学校采购的食材每周不能达到 4 个品种。
		3、两种以下	学校采购的食材每周都在 2 个或者以下, 或具备采购条件但长期同一菜谱不变。
	荤菜率	1、每天有荤菜	每天都有肉类等荤菜, 鸡蛋不含其中。
		2、无	学校每周以素材为主, 不能达到每天的荤菜率。
	饭菜异物	1、无	烹饪好的食物无肉眼可见的不能食用的石子、头发等异物等。
		2、有	烹饪好的食物中发现有少许非食材类异物。
	管理	健康证	1、有
2、无			多数厨师无有效健康证明。
设备维护		1、正常	设备正常使用, 且妥善保管。
		2、不正常	设备使用不按程序, 保管不力, 易发生损坏。
菜品留样		1、留样达标, 记录完整	食材每日留样, 存放合规, 保存 48 小时。且留样食材内容、时间及相关负责人员均记录完整。
		2、留样达标, 记录不完整	食材每日留样, 存放合规, 保存 48 小时。但无相关记录或记录不完整。
		3、无留样或无记录	无留样, 或者无记录。
分餐秩序		1、分餐打饭, 井然有序	学校分餐, 有老师组织学生打饭, 秩序井然。
		2、混乱	打饭无秩序, 分配不公平。
师生同餐		1、全员同餐	全体在校老师跟学生同餐。

		2、负责人或师生部分同餐	相关负责老师跟学生同餐。	
		3、同餐加小灶	老师跟学生同餐, 但单独加菜。	
		4、无同餐加小食堂	老师跟学生不同餐, 且存在单独开小食堂。	
	浪费情况	1、无浪费或很少	学校餐后基本无浪费或者浪费很少。	
		2、有明显浪费	学校餐后存在明显浪费, 学生倒饭较多。	
		3、严重浪费	学校餐后浪费严重, 学生倒饭多, 且厨房存在大量未分配的菜。	
	财务	价格合理	1、价格合理, 不超过当地零售价水平	价格合理, 食材采购不超过当地菜市场的零售水平。
			2、价格不合理	价格不合理, 食材采购超过当地菜市场的零售水平。
		钱账分离	1、是	资金管理和账目管理分属不同的负责老师管理, 且存在第三人监管。
2、否			资金管理和账目管理是一人或者两人管理, 且无第三人监管。	
轮流采购		1、是	学校采购员在 2 人以上且采购轮流进行。	
		2、否	学校采购员固定负责一学期或者以上。	
原始凭证		1、有且信息完整	有采购凭证且能溯源, 供应商家名称、联系方式、食材品牌、价格、数量、采购人员、监管员等相关信息完整。	
		2、有但不完整	有采购凭证, 但相关信息不齐全。	
		3、没有	无采购凭证。	
入库登记		1、有且信息完整	有入库记录, 且入库品名、数量、价格、入库时间、经办人、验收人等信息齐全。	
		2、有但不完整	有入库记录, 但信息不完整。	
		3、没有	无入库记录。	
出库登记		1、有且信息完整	有出库记录, 且包含时间, 内容, 数量, 价格, 已经出库员和交接员人名。	
		2、有但不完整	有出库记录, 但信息不完整。	
		3、没有	无出库记录。	

现金流水账	1、有且信息完整	有现金流水账, 包含收款记录, 付款记录以及余额。
	2、有但不完整	有现金流水账, 但不完整。
	3、没有	无现金流水账。
专人负责	1、有	账目有专人负责, 且有监管人员。
	2、无	账目无专人负责。或者在老师超过3人以上学校由一人承担多职。

## 附件 2. 重大问题一览表

事项	评估结果
教师要求学生免费午餐撒谎, 只说好话	严重警告, 复检
学校私自给学校学生饮用牛奶或者食用面包等。	严重警告, 复检
学校虚报用餐人数达到或超过百分之五, 不整改修正。	严重警告, 复检
学校微博出现故意捏造食材, 抬高价格。	严重警告, 复检
学校工作人员通过免费午餐谋取私利。	严重警告, 复检
出现重大食品安全事故隐患, 造成严重后果。	严重警告, 复检
食堂承包给个人或者企业。	严重警告, 复检