



报告编号	MW/JH[2014]115
报告正文总页数	共 14 页

# 湖南怀化芷江侗族自治县碧涌镇龙洋村小 免费午餐项目调查报告

项目名称: 中国社会福利基金会免费午餐基金

委托单位: 中国福基会免费午餐基金管理委员会

调查类别: 调查取证

二零一四年六月二十四日

# 注 意 事 项

- 1、对于接受调查的小学,调查结果因受时间限制及各方面因素制约,仅具参考作用。
- 2、调查报告无现场调查人签名无效。
- 3、报告涂改无效。
- 4、对调查报告若有异议,应在报告发出后 15 个工作日内提出。

# 湖南怀化芷江侗族自治县碧涌镇龙洋村小 免费午餐项目调查报告

项目负责人：流星

调查人员：阳云

报告编写：阳云

报告审核：小水

报告批准：流星

学校编号：2012071

报告日期：2014年6月24日

报告编号：MW/JH [2014]115

委托单位：中国福基金会免费午餐基金管理委员会

# 目 录

1 项目概况 .....	1
1.1 免费午餐项目发起背景 .....	1
1.2 免费午餐项目目标 .....	1
1.3 调查内容 .....	1
1.4 学校探访路线说明 .....	2
2 调查评估目的及依据 .....	2
2.1 调查评估目的 .....	2
2.2 调查评估依据 .....	2
3 主要调查设备 .....	2
4 学校现状及评价 .....	3
4.1 龙洋村小的概况 .....	3
4.2 龙洋村小的就餐人数 .....	4
4.3 龙洋村小项目运行综合评价 .....	4
5 分项问题调查 .....	5
5.1 卫生项目 .....	5
5.2 饭菜质量 .....	7
5.3 执行管理 .....	7
5.4 财务管理 .....	10
5.5 学生匿名调查 .....	12
5.6 执行反馈 .....	12
6 调查人建议 .....	13
7 结论 .....	14
附件 1. 各项评分标准 .....	15
附件 2. 重大问题一览表 .....	19

## 1 项目概况

### 1.1 免费午餐项目发起背景

2011年2月,国务院发展研究中心中国发展研究基金会一项关于中国贫困地区学生营养状况的调查报告揭示,中西部贫困地区儿童营养摄入严重不足,受调查的学生中12%发育迟缓,72%上课期间有饥饿感;学校男女寄宿生体重分别比全国农村学生平均水平低10公斤和7公斤,身高低11厘米和9厘米。

报告指出,中国儿童贫困将导致其未来人力资本巨大损失,形成贫困代际传递。政府应把儿童营养干预作为基本职责,并由执政党和国家作出政治承诺。

2011年4月,由邓飞等数百位志愿者、国内数十家主流媒体,联合中国社会福利基金会发起的免费午餐基金公募计划,倡议每天捐赠3元为贫困学童提供免费午餐。

### 1.2 免费午餐项目目标

**我们的使命** 帮助儿童免于饥饿,健康成长。

**我们的愿景** 通过若干年的努力,使免费午餐成为儿童基本福利。

**我们的战略** 探索安全、透明、高效、可复制的免费午餐实现途径,为政府、企业、公益机构、个人捐赠者提供专业服务,以战略公益推动公共政策。

为确保善款善用,志愿者协助学校开通了微博,每日公开收支信息,稽核团队暗访突击。同时请当地政府、媒体、NGO、家长、无所不在的网友、神出鬼没的旅友一起参与一线监管。

详见:

免费午餐微博 <http://weibo.com/freelunch>

免费午餐网站 [www.mianfeiwan.org](http://www.mianfeiwan.org)

免费午餐淘宝公益店 [www.mianfeiwan.tmall.com](http://www.mianfeiwan.tmall.com)

### 1.3 调查内容

2014年6月,调查者阳云接受免费午餐稽核部的委托,从湖南省长沙市出发前往湖南省怀化市芷江县碧涌镇免费午餐开餐学校,进行开餐情况突击,主要调查内容为项目执行的管理情况、卫生情况、饭菜质量、财务情况以及学生满意度等情况。



## 1.4 学校探访路线说明

调查人 6 月 5 日上午 8 点从长沙市家出发, 乘公交 (2 元) 到火车站。乘 T8305 次火车 (48.5 元) 前往邵阳, 下午 15 点左右到达邵阳火车站, 坐公交 (1 元) 到邵阳汽车南站附近的荣泰宾馆入住 (178 元/天)。

6 月 6 日上午, 坐 9 点 30 分邵阳 - 白马的班车 (10 元) 前往邵阳县黄荆乡惠民中心幼儿园, 约 11 点到达该校, 下午 15 点 30 分离开, 坐 16 点的班车 (10 元) 返回邵阳后, 打的 (8 元) 入住邵阳汽车北站附近的佰事达大酒店 (130 元/天) 时约 19 点 30 分。

6 月 7 日上午 10 点, 从酒店出发坐公交 (1 元) 在邵阳汽车北站购票乘 12 点 30 分的大巴车 (85 元) 前往怀化, 约 15 点 30 分到达怀化市, 然后乘大巴 (10 元) 往芷江县, 约 17 点 30 分到达芷江, 坐三轮摩托车 (10 元) 到达芷江汽车西站, 宿车站旁明珠大酒店 (120 元/天)。

6 月 8 日, 周日, 在宾馆写报告。

6 月 9 日上午在芷江汽车西站坐板山方向 9 点的班车 (13 元) 前往碧涌镇龙洋小学, 10 点 50 分到达该校, 下午 13 点离校, 乘摩的 (20 元) 到碧涌镇, 坐班车 (12 元) 回县城, 约 16 点回到宾馆。

## 2 调查评估目的及依据

### 2.1 调查评估目的

(1) 调查正在拨款中的小学的资金使用情况, 加强对免费午餐的监管力度, 督促小学管理层提高食品质量安全意识, 提高捐赠人对免费午餐计划的信任度。

(2) 及时发现免费午餐计划中存在的贪腐行为及食品质量安全问题, 消除隐患。

(3) 为免费午餐计划实施下一步拨款提供必要的依据。

### 2.2 调查评估依据

本次调查主要依据现行国家法律法规、并本着以人为本, 关注民生, 扶危济困, 共享和谐的原则。

## 3 主要调查设备



数码照相机一台，笔记本电脑一台，录音笔一支。

## 4 学校现状及评价

### 4.1 龙洋村小的概况

芷江侗族自治县，位于湖南省西部，地处武陵山系南麓云贵高原东部余脉延伸地带，东邻中方县、鹤城区，南接洪江市、会同县及贵州省天柱县，西连新晃侗族自治县及贵州省万山特区，北界麻阳苗族自治县及贵州省铜仁市。县城芷江镇距怀化市仅 39 公里。素有“滇黔门户、黔楚咽喉”之称。芷江以山地为主，占总面积的 61.7%，丘陵次之，占 28.6%，岗地占 4.4%，平原占 3%。受盆地周围高山影响，地域热量差异大，四季降水不均，垂直气候和小气候明显，旱、涝、冷、冻等灾害性天气频繁，成为全县农业生产的主要障碍因素。

碧涌镇位于湖南省芷江侗族自治县西南边陲，距县城 47 公里，地处湘黔两省五县市十乡镇交界处，自古有“两省通衢”之美誉。该镇总区域面积 93 平方公里，辖哨田、碧河和碧涌 14 个村委会，1.6 万余人，是一个以侗族为主，汉、侗、苗等多种民族杂居的少数民族乡镇，其中侗族人口占 98% 以上。冷乡公路、磨碧公路纵贯镇境。

龙洋村小位于碧涌镇龙洋村。该校有老师：杨仁刚、龙玉梅；厨师：田举英。

该校现有教学班 2 个，学生 45 人，其中有学前班儿童 21，教师 2 人，厨师 1 人。

免费午餐于 2012 年 11 月 21 日在该校正式开餐。中国社会福利基金会免费午餐基金向该校提供一笔开餐资金（用于购置冰箱等或厨房用品等）以及 1 名厨师 800 元/月的工资及全体教职工和学前班儿童 3 元/人/餐的午餐费。小学生有由国家营养改善计划提供的 3 元/人/餐的午餐费。该校没有寄宿生。





图 1 学校外观组图

#### 4.2 龙洋村小的就餐人数

本次调查的时间为 2014 年 6 月 9 日, 经突击检查, 龙洋村小各班级学生人数如下:

表 1: 龙洋村小学生人数统计表

全校	学前班	一年级	合计
应到	21	24	45
实到	21	24	45
请假	0	0	0

调查者现场见到厨师 1 人, 教师 2 人。

当日就餐人数: 学生 45 人+厨师 1 人+老师 2 人+志愿者 1 人=49 人 (志愿者缴餐费 5 元)。实际用餐人数与该校微博公示内容一致。学校一般在周一公示一周采购的猪肉, 平时不再公示猪肉, 所以出现当天有猪肉  $25 \times 11 = 275$  元。

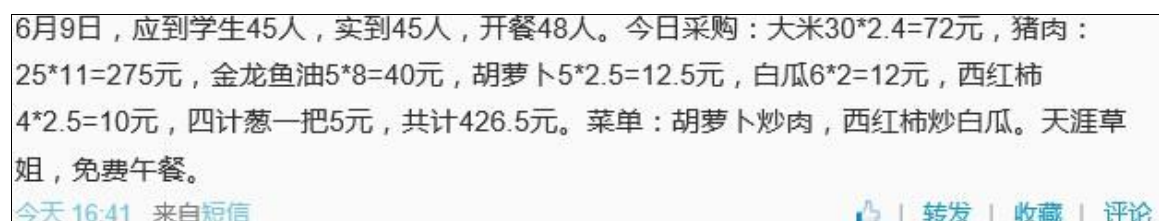


图 2 就餐人数的微博截图

#### 4.3 龙洋村小项目运行综合评价

表 2: 龙洋村小项目运行综合评分表<sup>1</sup>

评分项目类别	类别权重	得分
卫生	20	4.7
质量	20	5

<sup>1</sup> 本报告所有子项目的评分皆采用五分制, 最终得分按照各项权重转换为百分制得分。各项评分标准见附件 1。



管理	25	3
财务	25	2.15
调查	10	4
五分制总分		3.77
百分制总分		75.4

经各项评估, 龙洋村小项目运行综合评分为 75.4 分。

## 5 分项问题调查

### 5.1 卫生项目

表 3: 龙洋村小卫生项目评分表

评估项目	权重值 (百分比)	分值	得分
厨工头部卫生	5	3	0.15
厨工手部卫生	5	5	0.25
生熟食存放	10	5	0.5
厨工工服着装	5	5	0.25
厨房工作台	5	5	0.25
工作台生熟分离	10	5	0.5
墙面地面卫生	5	5	0.25
易变质食物保存	10	3	0.3
餐具消毒	10	5	0.5
食材储藏	10	5	0.5
当前储存食材变质腐坏情况	20	5	1
餐前洗手	5	5	0.25
		总分	4.7

各项扣分原因如下, 有照片或录音为证。

- (1) “厨工头部卫生”项扣除 2 分, 扣分原因为有厨师没有戴工作帽; (见图 3)
- (2) “易变质食物保存”项扣除 2 分, 扣分原因为冰柜内不干净; (见图 4)



图 3 厨房及厨师图组



图 4 食材储存图组



图 5 学生餐具已消毒



图 6 学生餐前洗手

## 5.2 饭菜质量

表 4: 龙洋村小饭菜质量评分表

评估项目	权重值 (百分比)	分值	得分
饭菜口味	20	5	1
饭菜分量	30	5	1.5
品种数量	10	5	0.5
荤菜率	20	5	1
饭菜异物	20	5	1
		总分	5

学校当天菜品是红萝卜炒肉、白瓜西红柿，主食为米饭。菜品味道还好。(见图 7)



图 7 当天菜品

## 5.3 执行管理

表 5: 龙洋村小执行管理评分表

评估项目	权重值 (百分比)	分值	得分
健康证	10	0	0
设备维护	10	5	0.5
菜品留样	30	0	0
分餐秩序	10	5	0.5
师生同餐	20	5	1
浪费情况	20	5	1
		总分	3

各项扣分原因如下，有照片或录音为证。

(1) “健康证”项扣除 5 分，扣分原因为厨师健康证已过期；(见图 8)

(2) “菜品留样”项扣除 5 分, 扣分原因为菜品留样不合规范, 有时有留样, 有时没留样, 且所有菜品留在一起、份量太少、没有贴标签、没有密封、没有低温保存、留样登记不全面, 主食没有留样。(见图 10)



图 8 健康证已过期



图 9 设备正常使用



图 10 菜品留样及留样记录不合规范 (留样没有冷藏, 已长蛆发霉)





图 11 学生排队分餐图组



图 12 学生在教室用餐图组



图 13 一年级杨姗姗的小侄子刘进（3岁）因父母在外打工住外婆家，每天在学校玩耍、吃饭



图 14 剩饭菜在正常范围

## 5.4 财务管理

表 6: 龙洋村小财务管理评分表

评估项目	权重值(百分比)	分值	得分
价格合理	15	5	0.75
钱账分离	20	0	0
轮流采购	5	0	0
原始凭证	20	0	0
入库登记	5	3	0.15
出库登记	5	3	0.15
现金流水账	20	3	0.6
专人负责	10	5	0.5
		总分	2.15

因该校离集镇远,又只有两个老师,且只有杨仁刚是正式老师,龙玉梅是代课老师。所以学校的一切事务基本都是杨仁刚老师负责。因都是在乡村采购,基本没有原始凭证。近期采购的猪肉为 11 元/斤。学校实际给厨师发放工资为 800 元/月。该校厨师是杨仁刚老师的爱人。

各项扣分原因如下,有照片或录音为证。

- (1) “钱账分离”项扣除 5 分,扣分原因为学校的钱和帐都是杨仁刚老师管理;
- (2) “轮流采购”项扣除 5 分,扣分原因为学校只有两位老师,没有实行轮流采购;
- (3) “原始凭证”项扣除 5 分,扣分原因为学校采购基本都在乡村,没有原始凭证;
- (4) “入库登记”“出库登记”“现金流水账”项各扣除 2 分,扣分原因为三项记录信息不全面。(见图 15、16)



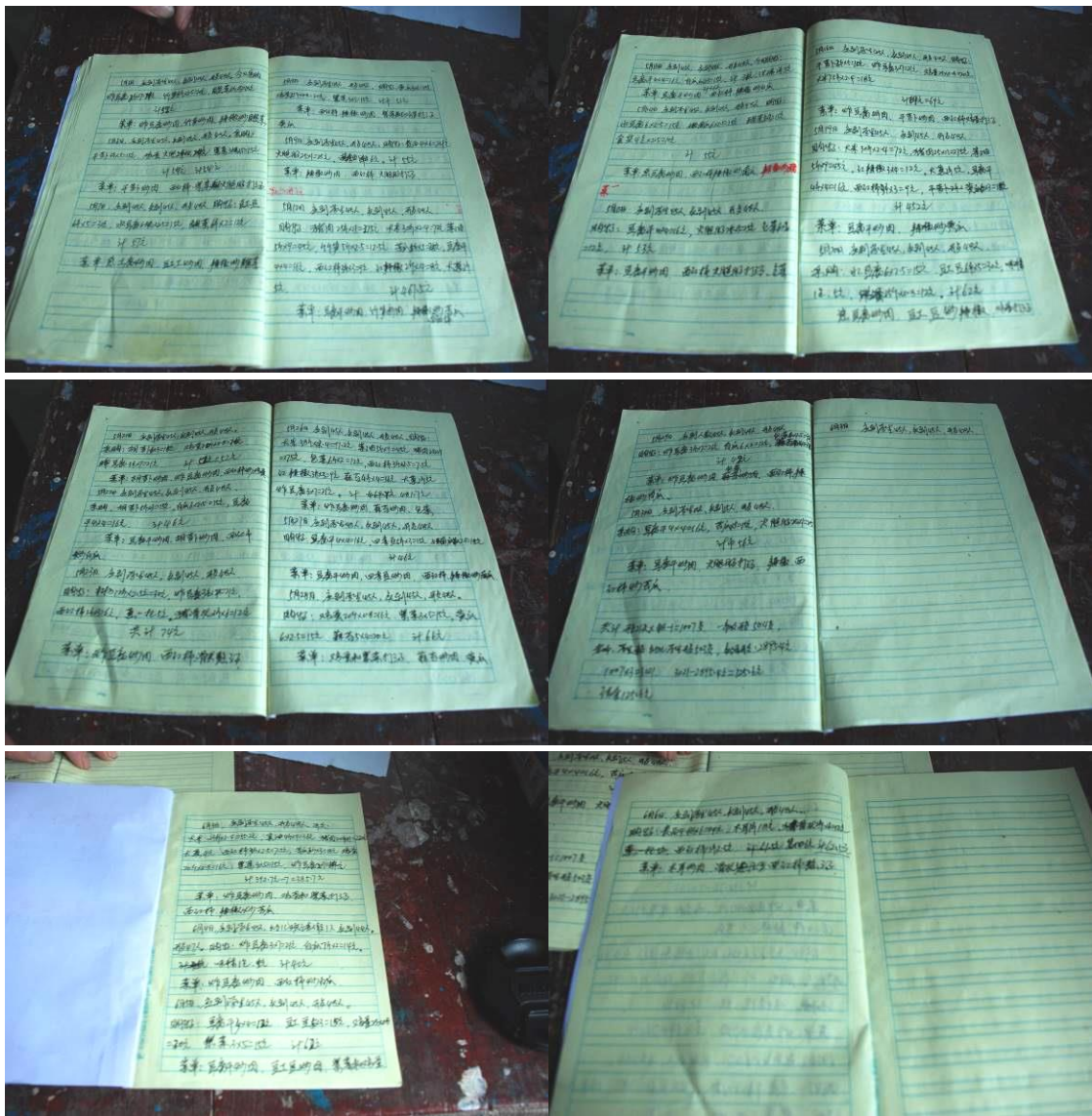
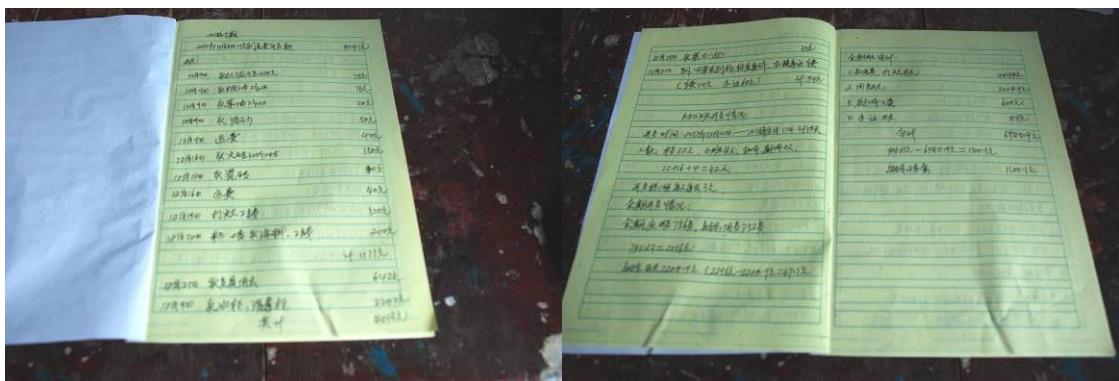


图 15 出、入库登记



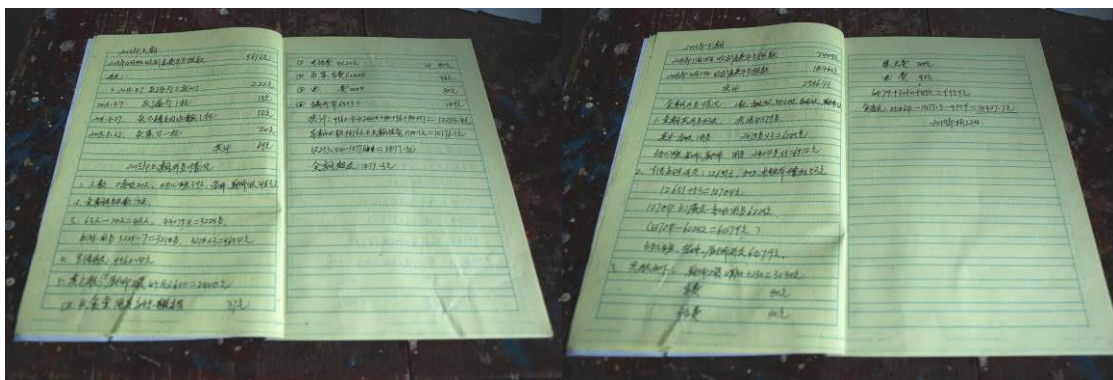


图 16 现金流水帐

### 5.5 学生匿名调查

关于匿名调查，因该校学生年龄偏低，匿名问卷调查无法达到取样要求，故调查者未对该校学生进行匿名问卷调查。调查者根据该校当天的调查的实际情况，该项评分各小项统一取 4 分。

表 7: 龙洋村小学生匿名调查评分表

项目	权重	分值	得分
厨师卫生	10	4	0.4
饭菜异物情况	15	4	0.6
菜品口味	5	4	0.2
菜品分量	15	4	0.6
主食生熟	5	4	0.2
主食分量	20	4	0.8
主食不够可以添加	5	4	0.2
饭菜浪费情况	10	4	0.4
每天吃到荤菜	15	4	0.6
		总分	4

### 5.6 执行反馈

(与调查者对话的是该校杨仁刚老师)

(1) 您知道协助贵校申请免费午餐的志愿者是谁吗？目前该志愿者和贵校还有联系吗？

答：志愿者是黄孟椿。有的。



(2) 贵校的免费午餐项目对接志愿者或者对接工作人员是谁? 有他最新的联系方式吗?

答: 是莫剑。有的。

(3) 对接志愿者(或工作人员)一般多长时间联系你们一次呢? 最近一次联系你们大概是时候? 当时主要沟通了什么问题呢?

答: 一般是半个月吧。上周, 是说民生银行这周五要来我们学校。

(4) 对接志愿者(或工作人员)在学校开餐前, 有没有专门给你们讲过免费午餐的具体执行要求? 有给你们看过免费午餐项目运行管理的相关制度吗? 你们组织相关人员学习过吗?

答: 只有刚开始时黄孟椿给我们打印过执行要求, 新的执行要求没有收到过, 只是说了要我们留样的事情。

(5) 在执行过程中出现的问题, 你们会主动联系对接志愿者(或工作人员)吗? 对于学校反映的问题, 相关人员一般情况下多久答复你们?

答: 会的, 都能及时解决。她还蛮负责的。

(6) 对接志愿者(或工作人员)最近一次来到你们学校是什么时候? 当时主要是来干什么?

答: 去年定向捐赠我们学校的刘苇航和他父亲来过。

(7) 通过一段时间的合作, 你对免费午餐志愿者或者工作人员有什么意见或者建议呢?

答: 我们对免费午餐挺感谢的。

## 6 调查人建议

调查人员对龙洋村小进行调查后, 综合各方面情况, 发现该校存在的主要问题:

- (1) 学校微博公示不全面, 有时和实际不符;
- (2) 厨师健康证已过期;
- (3) 菜品留样不规范, 主食没有留样;
- (4) 采购时没有获取原始凭证;
- (5) 出、入库登记信息不全面;



(6) 现金流水账信息不全面。

希望校方积极整改以上不足。

因学校只有两位老师,杨仁刚老师是正式老师,学校的事务都是他管理,其爱人又是厨师,为避免嫌疑,建议学校采购由代课老师龙玉梅老师担任,并一定要在采购时获取原始凭证。

## 7 结论

龙洋村小稽核评分: 75.4 分。

调查者认为龙洋村小总体执行状况一般,因学校老师少且都由一位老师管理后勤等事务,管理和财务都不到位。建议学校老师一定要在采购时获取原始凭证,建立详细的入、出库登记及现金流水账。

调查者: 阳云

2014 年 6 月 24 日

稽核部建议: 龙洋小学项目执行情况一般。该校存在的主要问题有三个: 一是厨师持证上岗问题,请厨师务必做好健康证的年审工作; 二是食品留样问题,请校方务必按照执行细则认真做好此项工作,把好食品安全管理关; 三是完善食材原始凭证的索取和管理工作,把好资金安全管理第一关。作为仅有两位老师的微型学校,师资力量本就薄弱,建议执行团队与校方进行深入沟通和研究,就食材出入库管理、现金账管理和微博公示管理等方面,参照现有执行标准,进行本地化改造,在保证执行过程公开、透明的前提下,尽量简化一些执行细节,让两位老师有更多的精力用在教学和项目执行的实务上。

**我们相信: 没有监督的制度必然产生腐败, 没有稽核的免费午餐必然不能长久!**

**我们欢迎全社会的人士监督我们的免费午餐,任何有意愿现场实地调查的志愿者均可联系:**

**@善养浩然 [93351003@qq.com](mailto:93351003@qq.com) <http://weibo.com/532868789>**



## 附件 1. 各项评分标准

项目	考评内容	考评级别	分级细则
卫生	厨师头部卫生	1、有帽子, 头发干净	全员佩戴厨师帽并保持清洁, 头发干净整洁。
		2、没有帽子, 头发干净	存在不佩戴厨师帽的情况, 但头发整洁干净。
		3、没有帽子, 头发脏	厨师未佩戴厨师帽的人数超过佩戴厨师帽人数, 或多数头发凌乱, 不干净, 不卫生。
	厨师手部卫生	1、手部干净	全体厨师手部整洁干净, 指甲修剪干净。
		2、一般	部分厨师手部干净, 指甲修剪干净。 存在厨师手部脏乱或者指甲藏污纳垢。
		3、脏	多数厨师手部脏乱, 不卫生。 或者多数厨师指甲未修剪干净。
	生熟食存放	1、分离	食物储存和冷藏保鲜过程中, 生食和熟食分开储存, 不互相污染。
		2、混合	食物储存或者冷藏保鲜过程中, 存在生食和熟食混合存放的现象。
	厨工工装着装	1、正规着装 干净	穿着统一配发的厨师服装, 且干净整洁。
		2、一般着装、干净	厨师穿着自己的服装, 但保持干净整洁。
		3、不干净	厨师服装脏乱, 不干净整洁。
	厨房工作台	1、摆放整齐、干净	非烹饪过程中的灶台, 保持器物用具的整齐干净。
		2、未规范摆放, 但干净	非烹饪过程中的, 虽然干净, 但物品杂乱摆放。
		3、乱脏	非烹饪过程中的灶台, 物品脏乱。
	工作台生食熟食分开	1、分离	烹饪过程中, 生、熟食材分开存放。
2、混合		烹饪过程中, 工作台生、熟食材混合堆放; 或将洗涤用品等不能食用的物品与食材、调料混放。	

墙面地面 卫生	1、干净	非烹饪过程中的厨房、食堂地面、墙面均保持干净整洁,无过度积水、潮湿。
	2、一般	非烹饪过程中的,厨房和食堂有明显垃圾,地面或墙面轻度污染。有苍蝇蚊虫,但做好了有效防蚊蝇措施。
	3、脏	厨房和食堂地面或墙面严重脏污,不能食用物品与食材混放,存在安全隐患;苍蝇蚊虫严重且无有效防蚊蝇措施。
易变质食物保存	1、使用冰柜,妥善储存	新鲜且易变质的食材用冰柜冷藏保鲜。 生、熟食,荤素分开存放,无污染。
	2、未冷藏,但无卫生隐患	新鲜且易变质的食材未进行冷藏保鲜,但存放安全,无污染,无食材感染现象。
	3、未冷藏且有食品安全隐患	新鲜食材未冷藏保鲜,发生腐烂或者变质,无法确保食品安全。
餐具消毒	1、每天消毒,妥善保存	学生餐具以及厨房器具每天消毒,且妥善保存,不易造成二次污染。
	2、每周隔天消毒,但妥善保存	餐具和厨房器具隔天消毒。但保存妥当,不易造成二次污染风险。
	3、不消毒,有污染隐患	餐具或者厨房器具不消毒,或者存放不安全,容易发生二次污染。
食材储藏	1、有序,安全隔离	有专门的储藏室,整洁干净。 食材跟潮湿地面隔离。
	2、有隔离,无序存放	食材跟潮湿地面隔离,但储藏室内物品堆放杂乱,不整洁。
	3、无隔离,散乱存放	食材存放杂乱,储藏室变成了杂物室。 食材存放无隔离。直接摊放在地面上。
当前储存食材变质 腐坏情况	1、无	食材新鲜,安全。
	2、有	食材明显变质腐败、霉变、发芽(土豆)等现象仍在使用。
餐前洗手	1、有条件都洗手	学校具备洗手条件,且学校组织学生洗手。

		2、有条件部分洗手或无条件	学校具备洗手条件, 学生部分洗手, 或者学校不具备洗手条件。
		3、有条件不洗手	学校具备洗手条件, 但学生餐前均未洗手。
质量	饭菜口味	1、熟 无异味	食物烹饪熟, 干净, 无特别异味(食材本身味道不算)
		2、夹生或有异味	食物不熟、存在夹生或严重烧糊, 或食物存在变质后的异味。
	饭菜分量	1、可以吃饱	全体学生可以吃饱, 学生可以添饭。
		2、不能吃饱	超过 10% 的学生不能吃饱。
	品种数量	1、每周食材有四个品种及其以上。	学校采购的食材每周达到 4 个品种或以上。
		2、每周达不到四种	学校采购的食材每周不能达到 4 个品种。
		3、两种以下	学校采购的食材每周都在 2 个或者以下, 或具备采购条件但长期同一菜谱不变。
	荤菜率	1、每天有荤菜	每天都有肉类等荤菜, 鸡蛋不含其中。
		2、无	学校每周以素材为主, 不能达到每天的荤菜率。
	饭菜异物	1、无	烹饪好的食物无肉眼可见的不能食用的石子、头发等异物等。
		2、有	烹饪好的食物中发现有少许非食材类异物。
	管理	健康证	1、有
2、无			多数厨师无有效健康证明。
设备维护		1、正常	设备正常使用, 且妥善保管。
		2、不正常	设备使用不按程序, 保管不力, 易发生损坏。
菜品留样		1、留样达标, 记录完整	食材每日留样, 存放合规, 保存 48 小时。且留样食材内容、时间及相关负责人员均记录完整。
		2、留样达标, 记录不完整	食材每日留样, 存放合规, 保存 48 小时。但无相关记录或记录不完整。
		3、无留样或无记录	无留样, 或者无记录。
分餐秩序		1、分餐打饭, 井然有序	学校分餐, 有老师组织学生打饭, 秩序井然。
		2、混乱	打饭无秩序, 分配不公平。
师生同餐	1、全员同餐	全体在校老师跟学生同餐。	

财务		2、负责人或师生部分同餐	相关负责老师跟学生同餐。
		3、同餐加小灶	老师跟学生同餐，但单独加菜。
		4、无同餐加小食堂	老师跟学生不同餐，且存在单独开小食堂。
	浪费情况	1、无浪费或很少	学校餐后基本无浪费或者浪费很少。
		2、有明显浪费	学校餐后存在明显浪费，学生倒饭较多。
		3、严重浪费	学校餐后浪费严重，学生倒饭多，且厨房存在大量未分配的菜。
	价格合理	1、价格合理，不超过当地零售价水平	价格合理，食材采购不超过当地菜市场的零售水平。
		2、价格不合理	价格不合理，食材采购超过当地菜市场的零售水平。
	钱账分离	1、是	资金管理和账目管理分属不同的负责老师管理，且存在第三人监管。
		2、否	资金管理和账目管理是一人或者两人管理，且无第三人监管。
	轮流采购	1、是	学校采购员在2人以上且采购轮流进行。
		2、否	学校采购员固定负责一学期或者以上。
原始凭证	1、有且信息完整	有采购凭证且能溯源，供应商家名称、联系方式、食材品牌、价格、数量、采购人员、监管员等相关信息完整。	
	2、有但不完整	有采购凭证，但相关信息不齐全。	
	3、没有	无采购凭证。	
入库登记	1、有且信息完整	有入库记录，且入库品名、数量、价格、入库时间、经办人、验收人等信息齐全。	
	2、有但不完整	有入库记录，但信息不完整。	
	3、没有	无入库记录。	
出库登记	1、有且信息完整	有出库记录，且包含时间，内容，数量，价格，已经出库员和交接员人名。	
	2、有但不完整	有出库记录，但信息不完整。	
	3、没有	无出库记录。	

现金流水账	1、有且信息完整	有现金流水账，包含收款记录，付款记录以及余额。
	2、有但不完整	有现金流水账，但不完整。
	3、没有	无现金流水账。
专人负责	1、有	账目有专人负责，且有监管人员。
	2、无	账目无专人负责。或者在老师超过3人以上学校由一人承担多职。

## 附件 2. 重大问题一览表

事项	评估结果
教师要求学生免费午餐撒谎，只说好话	严重警告，复检
学校私自给学校学生饮用牛奶或者食用面包等。	严重警告，复检
学校虚报用餐人数达到或超过百分之五，不整改修正。	严重警告，复检
学校微博出现故意捏造食材，抬高价格。	严重警告，复检
学校工作人员通过免费午餐谋取私利。	严重警告，复检
出现重大食品安全事故隐患，造成严重后果。	严重警告，复检
食堂承包给个人或者企业。	严重警告，复检