



报告编号	MW/JH[2014]148
报告正文总页数	共 17 页

# 青海省海东市互助县东和乡大桦林小学 免费午餐项目调查报告

项目名称: 中国社会福利基金会免费午餐基金

委托单位: 中国福基会免费午餐基金管理委员会

调查类别: 调查取证

二零一四年九月二十四日

# 注 意 事 项

- 1、对于接受调查的小学,调查结果因受时间限制及各方面因素制约,仅具参考作用。
- 2、调查报告无现场调查人签名无效。
- 3、报告涂改无效。
- 4、对调查报告若有异议,应在报告发出后 15 个工作日内提出。

# 青海省海东市互助县东和乡大桦林小学 免费午餐项目调查报告

项目负责人：舟乙

调查人员：云柯

报告编写：云柯

报告审核：小水

报告批准：舟乙

学校编号：2014016

报告日期：2014年9月24日

报告编号：MW/JH [2014]148

委托单位：中国福基会免费午餐基金管理委员会

# 目 录

1 项目概况 .....	1
1.1 免费午餐项目发起背景 .....	1
1.2 免费午餐项目目标 .....	1
1.3 调查内容 .....	1
1.4 学校探访路线说明 .....	2
2 调查评估目的及依据 .....	3
2.1 调查评估目的 .....	3
2.2 调查评估依据 .....	3
3 主要调查设备 .....	3
4 学校现状及评价 .....	3
4.1 东和乡大桦林小学概况 .....	3
4.2 东和乡大桦林小学的就餐人数 .....	5
4.3 东和乡大桦林小学项目运行综合评价 .....	6
5 分项问题调查 .....	7
5.1 卫生项目 .....	7
5.2 饭菜质量 .....	10
5.3 执行管理 .....	10
5.4 财务管理 .....	13
5.5 学生匿名调查 .....	14
5.6 执行反馈 .....	15
6 调查人建议 .....	16
7 结论 .....	16
附件 1. 各项评分标准 .....	18
附件 2. 重大问题一览表 .....	22

## 1 项目概况

### 1.1 免费午餐项目发起背景

2011年2月,国务院发展研究中心中国发展研究基金会一项关于中国贫困地区学生营养状况的调查报告揭示,中西部贫困地区儿童营养摄入严重不足,受调查的学生中12%发育迟缓,72%上课期间有饥饿感;学校男女寄宿生体重分别比全国农村学生平均水平低10公斤和7公斤,身高低11厘米和9厘米。

报告指出,中国儿童贫困将导致其未来人力资本巨大损失,形成贫困代际传递。政府应把儿童营养干预作为基本职责,并由执政党和国家作出政治承诺。

2011年4月,由邓飞等数百位志愿者、国内数十家主流媒体,联合中国社会福利基金会发起的免费午餐基金公募计划,倡议每天捐赠3元为贫困学童提供免费午餐。

### 1.2 免费午餐项目目标

**我们的使命** 帮助儿童免于饥饿,健康成长。

**我们的愿景** 通过若干年的努力,使免费午餐成为儿童基本福利。

**我们的战略** 探索安全、透明、高效、可复制的免费午餐实现途径,为政府、企业、公益机构、个人捐赠者提供专业服务,以战略公益推动公共政策。

为确保善款善用,志愿者协助学校开通了微博,每日公开收支信息,稽核团队暗访突击。同时请当地政府、媒体、NGO、家长、无所不在的网友、神出鬼没的旅友一起参与一线监管。

详见:

免费午餐微博 <http://weibo.com/freelunch>

免费午餐网站 [www.mianfeiwan.org](http://www.mianfeiwan.org)

免费午餐淘宝公益店 [www.mianfeiwan.tmall.com](http://www.mianfeiwan.tmall.com)

### 1.3 调查内容

2014年9月,调查人员云柯接受免费午餐基金稽核部的委托,从山西省万荣县出发前往青海省,对正在开餐的相关学校,进行开餐情况突击,主要调查内容为项目执行管理、卫生状况、饭菜质量、财务状况以及学生满意度等情况。



## 1.4 学校探访路线说明

调查人员 9 月 12 日下午 16:30 从山西省万荣县家出发,乘乡村班车(私家车)至运城市(车费 15 元)。晚上 19:43 从运城北站乘动车 D623 次至西安市(票价 69 元),于 20:45 到达西安北站,乘公交车(票价 1 元)至火车站购好去西宁的车票,夜宿车站附近新城饭店(住宿费 100 元/天)。

9 月 13 日,上午 7:30 从西安火车站乘 T373 次列车(票价 119 元)至西宁市,下午 18:40 到达西宁西站,乘公交 3 路车(票价 1 元)至八一路汽车站,夜宿车站附近永昌大厦(住宿费 160 元/天)。

9 月 14 日,上午 9:00 从八一路汽车站乘大巴班车(票价 22 元)至民和县,中午 12:30 到达民和县汽车站,打探清楚需稽核三所学校具体乘车线路后,去农贸市场了解了当地各种食材的价格,夜宿琴睿商务宾馆(住宿费 120 元/天)。

9 月 17 日从县城包出租车(往返车费 200 元)于 8:50 出发前往大庄乡孟家村孟家小学,雨过天晴道路稍好走些。10:30 到达孟家村进行走访村民,11:00 进孟家小学,对该校进行调查。下午 14:00 调查结束司机送至马营镇新建路口,换乘至官厅镇的中巴班车(票价 10 元),可直接到甘肃省积石山县大河家镇转乘至循化县的出租车。大河家和循化的出租车要分乘客,在积石峡大桥(甘肃省和青海省交界处)双方会移交乘客。人多客满的情况下共 25 元便可到达循化县城,客少的情况下加钱才发车。调查当日大河家至积石峡大桥(车费 5 元),积石峡大桥至循化县城由于客少(车费 30 元)。18:00 从循化县城乘至西宁的大巴车至化隆县(车票 20 元),20:30 到达县城,夜宿亿家宾馆(住宿费 140 元/天)。

9 月 18 日从县城包出租车(往返车费 200 元)于 8:30 出发前往德恒龙乡哇西民族学校,要经过草原,山口气温反差大。10:40 到达,对该校进行调查。下午 14:20 调查结束返回县城,换乘至西宁市的大巴班车(票价 23 元)。18:30 到达西宁八一路汽车站,乘至互助县的公交班车(票价 6 元),20:30 到达县城,夜宿锦皓天酒店(住宿费 158 元/天)。

9 月 19 日从县城乘乡村公交班车(票价 3 元)于 8:40 出发前往东和大桦林村,10:40 到达,对该校进行调查。下午 14:30 调查结束乘过路出租车(车费 5 元)返回县城,15:20 换乘至西宁市八一路汽车站的中巴班车(票价 12 元),16:30 在西宁市八一路汽车站,



乘至西宁火车西站的公交车（票价 1 元）。19:55 从西宁火车西站乘火车 K890 次列车至西安市（票价 119 元）。

9 月 20 日 8:30 到达西安火车站，12:05 乘火车 1486 次列车至运城。15:40 到达运城火车站，乘公交车至中心汽车站（票价 1 元）。16:50 乘至万荣县的中巴车（票价 13 元），18:00 从万荣县城打出租车至家（票价 23 元）。



图 1 路况组图

## 2 调查评估目的及依据

### 2.1 调查评估目的

（1）调查正在拨款中的小学的资金使用情况，加强对免费午餐的监管力度，督促小学管理层提高食品质量安全意识，提高捐赠人对免费午餐计划的信任度。

（2）及时发现免费午餐计划中存在的贪腐行为及食品质量安全问题，消除隐患。

（3）为免费午餐计划实施下一步拨款提供必要的依据。

### 2.2 调查评估依据

本次调查主要依据现行国家法律法规、并本着以人为本，关注民生，扶危济困，共享和谐的原则。

## 3 主要调查设备

数码照相机一台，笔记本电脑一台，录音笔一支。

## 4 学校现状及评价

### 4.1 东和乡大桦林小学概况

互助土族自治县是青海省海东市下辖县，位于青海省东部、海东市北部，北倚祁连山脉达坂山，与海北州门源回族自治县相接，东北与甘肃省天祝藏族自治县和永登县毗



邻, 东南与市政府乐都区接壤, 南以湟水为界, 与平安县相望, 西靠西宁市大通县, 西南与省会西宁市城东区、城北区相接。县境南北宽约 64 公里, 东西长 86 公里, 总面积 3423.9 平方公里。县境有大小天然河流 8 条, 均属黄河流域、湟水水系, 大板山脉的青石岭自西北向东南贯穿全境, 把全县自然地分为两大地形单元。

互助土族自治县是全国唯一的土族自治县, 是土族最多、最为集中的地方, 以汉族为主, 土族约占总人口的 17%, 还有藏族、回族、蒙古族、撒拉族等。辖威远镇、丹麻镇、东和乡、松多藏族乡和巴扎藏族乡 8 个镇、9 个乡、2 个民族乡。东和乡辖宋家庄、尕寺加和大桦林等 17 个村委会。

东和乡大桦林小学建校于 1931 年, 学校坐落在大桦林村西边村口, 原校名为大桦林学校, 1983 年左右改为大桦林小学。2011 年由上海贝亲公司投资 50 万元, 县政府配套 20 万元, 共 70 万元筹建希望小学, 同年开始施工, 2012 年 9 月学校投入使用, 校名又为贝亲希望小学。学生分布于朱家台、山城、黑庄、大桦林 4 个村庄, 全为走读生。学生最远距校 6 公里多, 上学要步行 2 个小时山路。学校距东和乡 10 公里, 距县城 30 公里, 距西宁市 70 公里。均为水泥硬化路和柏油马路, 路面平整交通比较便利, 每天公交班车 1 个半小时一趟。

原有学前班和一至五年级, 学前班在今年 9 月开学上了几天课, 由于师资紧缺, 乡中心校把各村小学的学前班统一并入乡幼儿园和七塔村私立幼儿园。当时申请免费午餐只有学前班和在校老师, 其他学生是国家营养改善计划。而这些孩子转到幼儿园后就无法再享受免费午餐, 对此许多家长有怨言。

上午 7: 50 上课, 中午 12: 15 开餐, 下午 17: 30 放学。

午餐标准: 免费午餐支付 3 元/天, 国家营养改善计划 3 元/天 (不含学前班)。

厨师工资 800 元/月, 由免费午餐支付。

该校校长: 陶世连 (任免费午餐出纳兼微博管理); 教导主任: 刘永旺; 学校会计: 马玉梅; 学校出纳: 李发燕; 厨房管理员: 占财维 (任免费午餐会计); 厨师长: 魏国秀。

采购人员: 采购占财维负责联系, 货送到后与厨师共同验收。

采购地点: 西宁市批发市场, 供货商由县政府招标, 企业配送上门服务。

该校现有 5 个年级, 5 个教学班, 为一至五年级, 共有学生 110 人, 教师 8 人, 厨





师 2 人。



图 2 学校组图

#### 4.2 东和乡大桦林小学的就餐人数

本次调查的时间为 2014 年 9 月 19 日，经突击检查，东和乡大桦林小学各班级学生人数如下：

表 1: 东和乡大桦林小学学生人数统计表

全校	一年级	二年级	三年级	四年级	五年级	合计
应到	7	5	31	37	30	110
实到	7	5	31	36	30	109
请假	0	0	0	1	0	1

调查人员现场见到厨师 1 人和 2 人帮厨，该校陶世连校长提供了全校教职工人数，老师 8 人，实到 6 人，2 人请假（开会）；厨师 2 人，1 人请假，2 人帮厨（学生家长非常珍惜免费午餐，每天家长出一人到学校帮厨，减轻学校开支，调查当日 1 名厨师请假，故 2 名家长前来帮厨）。

当日就餐人数: 学生 109 人 (请假 1 人) + 厨师 3 人 (含 2 人帮厨) + 老师 6 人 (请假 1 人) + 稽核员 1 人 = 119 人 (稽核员缴餐费 5 元)。实际用餐人数与该校微博公示内容基本一致, 不足之处为没有公示具体的请假人数。



图 3 就餐人数的微博截图

### 4.3 东和乡大桦林小学项目运行综合评价

表 2: 东和乡大桦林小学项目运行综合评分表

评分项目类别	类别权重	得分
卫生	20	4.2
质量	20	5
管理	25	5
财务	25	4.3
调查	10	4.3
五分制总分		4.56
百分制总分		91.2

经各项评估, 东和乡大桦林小学项目运行综合评分为 91.2 分。

## 5 分项问题调查

### 5.1 卫生项目

表 3: 东和乡大桦林小学卫生项目评分表

评估项目	权重值 (百分比)	分值	得分
厨工头部卫生	5	5	0.25
厨工手部卫生	5	5	0.25
生熟食存放	10	0	0
厨工工服着装	5	5	0.25
厨房工作台	5	5	0.25
工作台生熟分离	10	5	0.5
墙面地面卫生	5	5	0.25
易变质食物保存	10	3	0.3
餐具消毒	10	5	0.5
食材储藏	10	5	0.5
当前储存食材变质腐坏情况	20	5	1
餐前洗手	5	3	0.15
		总分	4.2

各项扣分原因, 有文字说明、照片和录音为证。

(1) “生熟食存放”取 0 分, 扣分原因为冰箱冷冻间储存的肉类等食物没有严格包装隔离, 冰箱内虽无异味, 但很不干净, 存在一定安全隐患 (附图片)。



图 4 冰箱冷冻间储存的食物组图

(2) “易变质食物保存”取 3 分, 扣分原因为冰箱冷藏内储存的易变质食物没有严格包装隔离, 存在一定安全隐患 (附图片)。



图5 冰箱储存的易变质食物图

(3)“餐前洗手”取3分,扣分原因为学校洗手环境差,学生多,学校没有要求学生餐前洗手,只有部分学生主动洗手(附图片)。



图6 学生餐前洗手组图

学校卫生项目优秀方面的图片:



图7 厨师正规着装工作组图



图8 厨房工作台组图



图 9 工作台生熟食分开组图



图 10 地面卫生干净整洁组图



图 11 学生餐具由厨师统一清洗消毒组图



图 12 食材储藏组图

### 5.2 饭菜质量

表 4: 东和乡大桦林小学饭菜质量评分表

评估项目	权重值 (百分比)	分值	得分
饭菜口味	20	5	1
饭菜分量	30	5	1.5
品种数量	10	5	0.5
荤菜率	20	5	1
饭菜异物	20	5	1
		总分	5

当日菜品为炒烩菜 (蒜苔、西红柿、黑木耳、大葱、菜瓜、青椒, 白菜和猪肉), 主食为大米。



图 13 当日菜品组图

### 5.3 执行管理

表 5: 东和乡大桦林小学执行管理评分表

评估项目	权重值 (百分比)	分值	得分
健康证	10	5	0.5
设备维护	10	5	0.5
菜品留样	30	5	1.5
分餐秩序	10	5	0.5
师生同餐	20	5	1
浪费情况	20	5	1
		总分	5

各项扣分原因, 有文字说明、照片和录音为证。

学校执行管理项目优秀方面的图片:





图 14 厨师健康证图



图 15 厨房设备正常使用图



图 16 菜品留样与相关登记组图



图 17 分餐组图



图 18 学生用餐组图



图 19 没吃饱的学生加饭菜图



图 20 教职工用餐组图





图 21 剩菜剩饭组图 (一百多人用餐, 这些剩菜剩饭属于正常)

### 5.4 财务管理

表 6: 东和乡大桦林小学财务管理评分表

评估项目	权重值 (百分比)	分值	得分
价格合理	15	5	0.75
钱账分离	20	5	1
轮流采购	5	5	0.25
原始凭证	20	5	1
入库登记	5	3	0.15
出库登记	5	1	0.05
现金流水账	20	3	0.6
专人负责	10	5	0.5
		总分	4.3

各项扣分原因, 有文字说明、照片和录音为证。

(1) “入库登记”和“现金流水账”各取 3 分, 扣分原因为只有工作台账和发微博时食材耗材的简单记录, 没有正规的“入库登记”和“现金流水账”。

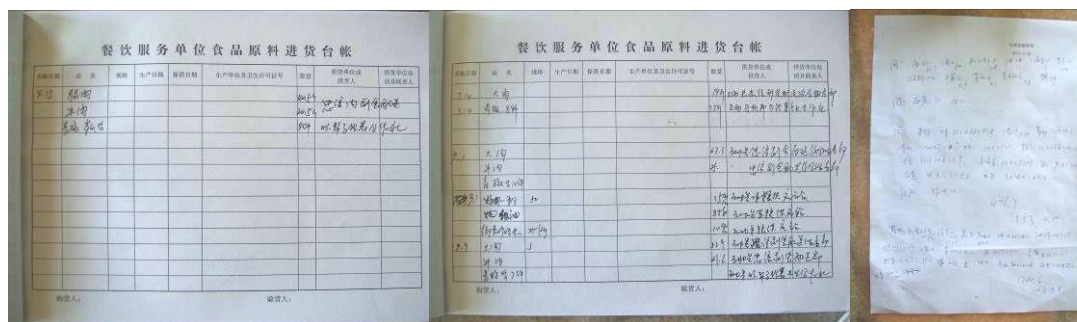


图 22 各类登记组图

(2) “出库登记”取 1 分, 扣分原因为没有相关出库登记。

学校账务管理项目优秀方面的图片:





图 23 原始凭证组图

### 5.5 学生匿名调查

调查人员对东和乡大桦林小学四年级共 36 名学生进行匿名调查, 占全校学生总人数 110 人的 32.7%。

表 7: 东和乡大桦林小学学生匿名调查评分表

项目	权重	分值	得分
厨师卫生	10	3	0.3
饭菜异物情况	15	5	0.75
菜品口味	5	5	0.25
菜品分量	15	3	0.45
主食生熟	5	5	0.25
主食分量	20	5	1
主食不够可以添加	5	5	0.25
饭菜浪费情况	10	3	0.3
每天吃到荤菜	15	5	0.75
		总分	4.3

说明: 每一道题目只需要看 1 个指标, 如果正面选项有效百分比大于等于 90% 则该题评分为满分 5 分, 如果正面选项有效百分比小于 40% (不含 40%) 则该题评分为最低分: 三个选项的为 1 分, 两个选项的为 0 分。其余情况都按 3 分处理。

表 8: 东和乡大桦林小学学生匿名调查统计表

项目	选项	人数	有效百分比	选项	人数	有效百分比	选项	人数	有效百分比	缺失率
厨师卫生	卫生	32	88.9%	一般	3	8.3%	不卫生	1	2.8%	0
是否吃到不该吃的	没有吃到过	33	91.7%	吃到过	3	8.3%				0
菜的味道	好吃	33	91.7%	一般	2	5.6%	不好吃	1	2.8%	0
菜是否够吃	够吃	32	88.9%	有时不够吃	3	8.3%	天天不够吃	1	2.8%	0
饭是否蒸熟	每天都熟了	33	91.7%	有时不熟	1	2.8%	经常不熟	2	5.6%	0
饭是否够吃	够吃	35	97.2%	有时不够吃	0	0	天天不够吃	1	2.8%	0
饭不够是否可以添	可以	34	94.4%	不可以	2	5.6%				0
浪费饭菜有人多吗	没有	29	80.6%	少	7	19.4%	多	0	0	0
能否每天吃到荤菜	能	35	97.2%	不能	0	0				2.8%

## 5.6 执行反馈

(1) 您知道协助贵校申请免费午餐的志愿者是谁吗? 目前该志愿者和贵校还有联系吗?

答: 申请人是志愿者刘杰, 有电话, 现还联系。

(2) 贵校的免费午餐项目对接志愿者或者对接工作人员是谁? 有他最新的联系方式吗?

答: 对接人是大辉, 他通知学校由何青松接管负责, 无电话, 在 QQ 上联系。

(3) 对接志愿者(或工作人员)一般多长时间联系你们一次呢? 最近一次联系你们大概是时候? 当时主要沟通了什么问题呢?



答: 一周联系一次, 最近一次是上周, 主要沟通了学前班免费午餐剩下的余款和以后的事情如何处理。

(4) 对接志愿者(或工作人员)在学校开餐前, 有没有专门给你们讲过免费午餐的具体执行要求? 有给你们看过免费午餐项目运行管理的相关制度吗? 你们组织相关人员学习过吗?

答: 讲过, 主要由相关人员具体学习, 其他老师简单了解。

(5) 在执行过程中出现的问题, 你们会主动联系对接志愿者(或工作人员)吗? 对于学校反映的问题, 相关人员一般情况下多久答复你们?

答: 主动联系, 及时答复。

(6) 对接志愿者(或工作人员)最近一次来到你们学校是什么时候? 当时主要是来干什么?

答: 2013年4月志愿者刘杰来过, 主要做申请免费午餐考查。

(7) 通过一段时间的合作, 你对免费午餐志愿者或者工作人员有什么意见或者建议呢?

答: 无意见和建议。

## 6 调查人建议

调查人员对东和乡大桦林小学进行调查后, 综合各方面情况, 现提出以下建议:

(1) 建议定期对冰箱进行清洁, 特殊情况及时清理, 消除异味; 对所储存食物严格包装隔离, 确保学生用餐安全。

(2) 建议该校在现有条件下克服困难, 尽可能让每个学生都能洗手用餐, 预防病从口入。

(3) 建议该校严格落实账务方面的相关制度和规定, 严格各类登记, 实行层层签字责任制, 责任到人, 确保食材安全。

## 7 结论

东和乡大桦林小学稽核评分: 91.2分。

调查人员认为, 该校在本次稽核调查中, 评分较高, 厨房硬件设施良好, 尤其是饭



菜质量和用餐管理方面做到这种程度难能可贵。这与在校教职工和学生家长付出的努力密不可分,在此表示衷心的感谢!通过这次下校了解的情况与所见所闻,深感这里的孩子确实需要免费午餐,尤其是学生家长轮流在学校帮厨,这充分表现了当地百姓的渴求与期望!

调查人员: 云柯

2014年9月24日

稽核部建议: 大桦林小学项目执行情况良好。希望该校能加强食材储藏的管理,同时按照项目执行标完善资金的过程管理。共同努力,期待该校成为项目执行的西北地区样板校。

**我们相信: 没有监督的制度必然产生腐败, 没有稽核的免费午餐必然不能长久!**

**我们欢迎全社会的人士监督我们的免费午餐, 任何有意愿现场实地调查的志愿者均可联系我:**

**@善养浩然 [93351003@qq.com](mailto:93351003@qq.com) <http://weibo.com/532868789>**



## 附件 1. 各项评分标准

项目	考评内容	考评级别	分级细则
卫生	厨师头部卫生	1、有帽子, 头发干净	全员佩戴厨师帽并保持清洁, 头发干净整洁。
		2、没有帽子, 头发干净	存在不佩戴厨师帽的情况, 但头发整洁干净。
		3、没有帽子, 头发脏	厨师未佩戴厨师帽的人数超过佩戴厨师帽人数, 或多数头发凌乱, 不干净, 不卫生。
	厨师手部卫生	1、手部干净	全体厨师手部整洁干净, 指甲修剪干净。
		2、一般	部分厨师手部干净, 指甲修剪干净。 存在厨师手部脏乱或者指甲藏污纳垢。
		3、脏	多数厨师手部脏乱, 不卫生。 或者多数厨师指甲未修剪干净。
	生熟食存放	1、分离	食物储存和冷藏保鲜过程中, 生食和熟食分开储存, 不互相污染。
		2、混合	食物储存或者冷藏保鲜过程中, 存在生食和熟食混合存放的现象。
	厨工工作服着装	1、正规着装 干净	穿着统一配发的厨师服装, 且干净整洁。
		2、一般着装、干净	厨师穿着自己的服装, 但保持干净整洁。
		3、不干净	厨师服装脏乱, 不干净整洁。
	厨房工作台	1、摆放整齐、干净	非烹饪过程中的灶台, 保持器物用具的整齐干净。
		2、未规范摆放, 但干净	非烹饪过程中的, 虽然干净, 但物品杂乱摆放。
		3、脏乱	非烹饪过程中的灶台, 物品脏乱。
	工作台生食熟食分开	1、分离	烹饪过程中, 生、熟食材分开存放。
2、混合		烹饪过程中, 工作台生、熟食材混合堆放; 或将洗涤用品等不能食用的物品与食材、调料混放。	

墙面地面 卫生	1、干净	非烹饪过程中的厨房、食堂地面、墙面均保持干净整洁,无过度积水、潮湿。
	2、一般	非烹饪过程中的,厨房和食堂有明显垃圾,地面或墙面轻度污染。有苍蝇蚊虫,但做好了有效防蚊蝇措施。
	3、脏	厨房和食堂地面或墙面严重脏污,不能食用物品与食材混放,存在安全隐患;苍蝇蚊虫严重且无有效防蚊蝇措施。
易变质食物保存	1、使用冰柜,妥善储存	新鲜且易变质的食材用冰柜冷藏保鲜。 生、熟食,荤素分开存放,无污染。
	2、未冷藏,但无卫生隐患	新鲜且易变质的食材未进行冷藏保鲜,但存放安全,无污染,无食材感染现象。
	3、未冷藏且有食品安全隐患	新鲜食材未冷藏保鲜,发生腐烂或者变质,无法确保食品安全。
餐具消毒	1、每天消毒,妥善保存	学生餐具以及厨房器具每天消毒,且妥善保存,不易造成二次污染。
	2、每周隔天消毒,但妥善保存	餐具和厨房器具隔天消毒。但保存妥当,不易造成二次污染风险。
	3、不消毒,有污染隐患	餐具或者厨房器具不消毒,或者存放不安全,容易发生二次污染。
食材储藏	1、有序,安全隔离	有专门的储藏室,整洁干净。 食材跟潮湿地面隔离。
	2、有隔离,无序存放	食材跟潮湿地面隔离,但储藏室内物品堆放杂乱,不整洁。
	3、无隔离,散乱存放	食材存放杂乱,储藏室变成了杂物室。 食材存放无隔离。直接摊放在地面上。
当前储存食材变质 腐坏情况	1、无	食材新鲜,安全。
	2、有	食材明显变质腐败、霉变、发芽(土豆)等现象仍在使用。
餐前洗手	1、有条件都洗手	学校具备洗手条件,且学校组织学生洗手。

		2、有条件部分洗手或无条件	学校具备洗手条件, 学生部分洗手, 或者学校不具备洗手条件。
		3、有条件不洗手	学校具备洗手条件, 但学生餐前均未洗手。
质量	饭菜口味	1、熟 无异味	食物烹饪熟, 干净, 无特别异味(食材本身味道不算)
		2、夹生或有异味	食物不熟、存在夹生或严重烧糊, 或食物存在变质后的异味。
	饭菜分量	1、可以吃饱	全体学生可以吃饱, 学生可以添饭。
		2、不能吃饱	超过 10% 的学生不能吃饱。
	品种数量	1、每周食材有四个品种及其以上。	学校采购的食材每周达到 4 个品种或以上。
		2、每周达不到四种	学校采购的食材每周不能达到 4 个品种。
		3、两种以下	学校采购的食材每周都在 2 个或者以下, 或具备采购条件但长期同一菜谱不变。
	荤菜率	1、每天有荤菜	每天都有肉类等荤菜, 鸡蛋不含其中。
		2、无	学校每周以素材为主, 不能达到每天的荤菜率。
	饭菜异物	1、无	烹饪好的食物无肉眼可见的不能食用的石子、头发等异物等。
		2、有	烹饪好的食物中发现有少许非食材类异物。
	管理	健康证	1、有
2、无			多数厨师无有效健康证明。
设备维护		1、正常	设备正常使用, 且妥善保管。
		2、不正常	设备使用不按程序, 保管不力, 易发生损坏。
菜品留样		1、留样达标, 记录完整	食材每日留样, 存放合规, 保存 48 小时。且留样食材内容、时间及相关负责人员均记录完整。
		2、留样达标, 记录不完整	食材每日留样, 存放合规, 保存 48 小时。但无相关记录或记录不完整。
		3、无留样或无记录	无留样, 或者无记录。
分餐秩序		1、分餐打饭, 井然有序	学校分餐, 有老师组织学生打饭, 秩序井然。
		2、混乱	打饭无秩序, 分配不公平。
师生同餐		1、全员同餐	全体在校老师跟学生同餐。





		2、负责人或师生部分同餐	相关负责老师跟学生同餐。	
		3、同餐加小灶	老师跟学生同餐, 但单独加菜。	
		4、无同餐加小食堂	老师跟学生不同餐, 且存在单独开小食堂。	
	浪费情况	1、无浪费或很少	学校餐后基本无浪费或者浪费很少。	
		2、有明显浪费	学校餐后存在明显浪费, 学生倒饭较多。	
		3、严重浪费	学校餐后浪费严重, 学生倒饭多, 且厨房存在大量未分配的菜。	
	财务	价格合理	1、价格合理, 不超过当地零售价水平	价格合理, 食材采购不超过当地菜市场的零售水平。
			2、价格不合理	价格不合理, 食材采购超过当地菜市场的零售水平。
		钱账分离	1、是	资金管理和账目管理分属不同的负责老师管理, 且存在第三人监管。
2、否			资金管理和账目管理是一人或者两人管理, 且无第三人监管。	
轮流采购		1、是	学校采购员在 2 人以上且采购轮流进行。	
		2、否	学校采购员固定负责一学期或者以上。	
原始凭证		1、有且信息完整	有采购凭证且能溯源, 供应商家名称、联系方式、食材品牌、价格、数量、采购人员、监管员等相关信息完整。	
		2、有但不完整	有采购凭证, 但相关信息不齐全。	
		3、没有	无采购凭证。	
入库登记		1、有且信息完整	有入库记录, 且入库品名、数量、价格、入库时间、经办人、验收人等信息齐全。	
		2、有但不完整	有入库记录, 但信息不完整。	
		3、没有	无入库记录。	
出库登记		1、有且信息完整	有出库记录, 且包含时间, 内容, 数量, 价格, 已经出库员和交接员人名。	
		2、有但不完整	有出库记录, 但信息不完整。	
		3、没有	无出库记录。	



现金流水账	1、有且信息完整	有现金流水账, 包含收款记录, 付款记录以及余额。
	2、有但不完整	有现金流水账, 但不完整。
	3、没有	无现金流水账。
专人负责	1、有	账目有专人负责, 且有监管人员。
	2、无	账目无专人负责。或者在老师超过3人以上学校由一人承担多职。

## 附件 2. 重大问题一览表

事项	评估结果
教师要求学生免费午餐撒谎, 只说好话	严重警告, 复检
学校私自给学校学生饮用牛奶或者食用面包等。	严重警告, 复检
学校虚报用餐人数达到或超过百分之五, 不整改修正。	严重警告, 复检
学校微博出现故意捏造食材, 抬高价格。	严重警告, 复检
学校工作人员通过免费午餐谋取私利。	严重警告, 复检
出现重大食品安全事故隐患, 造成严重后果。	严重警告, 复检
食堂承包给个人或者企业。	严重警告, 复检