



报告编号	MW/JH[2014]176
报告正文总页数	共 18 页

# 四川省凉山州美姑县侯播片区 苏洛乡中心校免费午餐项目调查报告

项目名称: 中国社会福利基金会免费午餐基金

委托单位: 中国福基金会免费午餐基金管理委员会

调查类别: 调查取证

二零一四年十月二十五日

# 注 意 事 项

- 1、对于接受调查的小学,调查结果因受时间限制及各方面因素制约,仅具参考作用。
- 2、调查报告无现场调查人签名无效。
- 3、报告涂改无效。
- 4、对调查报告若有异议,应在报告发出后 15 个工作日内提出。

四川省凉山州美姑县侯播片区苏洛乡中心校  
免费午餐项目调查报告

项目负责人：舟乙

调查人员：云柯

报告编写：云柯

报告审核：小水

报告批准：舟乙

学校编号：2013017

报告日期：2014年10月25日

报告编号：MW/JH [2014]176

委托单位：中国福基会免费午餐基金管理委员会

# 目 录

1 项目概况 .....	1
1.1 免费午餐项目发起背景 .....	1
1.2 免费午餐项目目标 .....	1
1.3 调查内容 .....	1
1.4 学校探访路线说明 .....	2
2 调查评估目的及依据 .....	3
2.1 调查评估目的 .....	3
2.2 调查评估依据 .....	3
3 主要调查设备 .....	3
4 学校现状及评价 .....	3
4.1 侯播片区苏洛乡中心校概况 .....	3
4.2 侯播片区苏洛乡中心校的就餐人数 .....	5
4.3 侯播片区苏洛乡中心校项目运行综合评价 .....	6
5 分项问题调查 .....	7
5.1 卫生项目 .....	7
5.2 饭菜质量 .....	10
5.3 执行管理 .....	10
5.4 财务管理 .....	13
5.5 学生匿名调查 .....	14
5.6 执行反馈 .....	16
6 调查人建议 .....	17
7 结论 .....	17
附件 1. 各项评分标准 .....	19
附件 2. 重大问题一览表 .....	23

## 1 项目概况

### 1.1 免费午餐项目发起背景

2011年2月,国务院发展研究中心中国发展研究基金会一项关于中国贫困地区学生营养状况的调查报告揭示,中西部贫困地区儿童营养摄入严重不足,受调查的学生中12%发育迟缓,72%上课期间有饥饿感;学校男女寄宿生体重分别比全国农村学生平均水平低10公斤和7公斤,身高低11厘米和9厘米。

报告指出,中国儿童贫困将导致其未来人力资本巨大损失,形成贫困代际传递。政府应把儿童营养干预作为基本职责,并由执政党和国家作出政治承诺。

2011年4月,由邓飞等数百位志愿者、国内数十家主流媒体,联合中国社会福利基金会发起的免费午餐基金公募计划,倡议每天捐赠3元为贫困学童提供免费午餐。

### 1.2 免费午餐项目目标

**我们的使命** 帮助儿童免于饥饿,健康成长。

**我们的愿景** 通过若干年的努力,使免费午餐成为儿童基本福利。

**我们的战略** 探索安全、透明、高效、可复制的免费午餐实现途径,为政府、企业、公益机构、个人捐赠者提供专业服务,以战略公益推动公共政策。

为确保善款善用,志愿者协助学校开通了微博,每日公开收支信息,稽核团队暗访突击。同时请当地政府、媒体、NGO、家长、无所不在的网友、神出鬼没的旅友一起参与一线监管。

详见:

免费午餐微博 <http://weibo.com/freelunch>

免费午餐网站 [www.mianfeiwucan.org](http://www.mianfeiwucan.org)

免费午餐淘宝公益店 [www.mianfeiwucan.tmall.com](http://www.mianfeiwucan.tmall.com)

### 1.3 调查内容

2014年10月,调查人员云柯接受免费午餐基金稽核部的委托,从湖南省长沙市出发前往四川省凉山州,对正在开餐的相关学校,进行开餐情况突击,主要调查内容为项目执行管理、卫生状况、饭菜质量、财务状况以及学生满意度等情况。



#### 1.4 学校探访路线说明

调查人员 10 月 11 日上午 7:00 从长沙市家出发, 乘公交车前往火车站 (票价 1 元) 8:49 乘 K337 次列车至昆明市 (票价 322.5 元+5 元代售费), 于 10 月 12 日凌晨 6:10 到达昆明火车站, 转乘至西昌 K114 次列车 (票价 142 元+5 元代售费), 于当日晚上 18:10 到达西昌火车站, 乘公交车至西昌客运中心站 (票价 1 元), 夜宿车站附近鸿泰酒店 (住宿费 118 元/天)。

10 月 13 日, 上午 8:10 从西昌客运中心站乘至德昌县的班车到麻栗镇 (票价 15 元), 再乘公交车至大高桥 (票价 1 元), 租摩托车至干海村 (车费 15 元), 10:15 到达, 对该校进行调查。下午 13:50 调查结束后, 由校长驾车送至大高桥 (车费 15 元), 换乘至西昌市班车 (票价 15 元), 中途转乘至西昌市汽车站的公交车 (票价 2 元)。15:20 搭乘至昭觉县的加班车 (票价 50 元), 由于中途修路又下雨堵车, 原 2 个多小时的路程这次走了 6 个小时左右, 终于于晚上 9:30 到达昭觉县城, 夜宿车站附近恒泰酒店 (住宿费 150 元/天)。

10 月 14 日, 上午 7:10 从昭觉乘至美姑县大桥方向的面包 (车费 20 元), 到大桥后再乘面包车至牛牛坝乡 (车费 10 元), 再乘面包车至侯播乃拖乡 (车费 10 元), 调查当天下小雨, 山路崎岖, 路上的水坑较多, 10:30 到达, 对该校进行调查。下午 14:50 调查结束后, 在乃拖乡等到 16:00 有去县城的面包车 (车费 20 元), 于 18:30 返回县城, 夜宿电力招待所 (住宿费 130 元/天)。

10 月 15 日, 上午 7:40 从美姑县城乘面包车至牛牛坝乡 (车费 10 元), 再乘面包车至侯播乃拖乡 (车费 10 元), 距巴千村约 4 公里。调查当天下小雨, 山路崎岖, 路上的水坑较多, 没有上山的车, 于是步行前往。10:50 到达, 对该校进行调查。下午 14:40 调查结束后, 搭乘面包车至牛牛坝乡 (车费 15 元), 在牛牛坝转乘至县城的面包车 (车费 10 元), 于 17:00 返回县城, 夜宿电力招待所 (住宿费 130 元/天)。

10 月 16 日, 上午 7:20 从美姑县城乘面包车至牛牛坝乡 (车费 10 元), 再乘面包车至侯播乃拖乡 (车费 10 元), 距苏洛乡约 18 公里。调查当天下小雨, 山路崎岖, 路上的水坑较多, 包面包车前往 (车费 70 元), 10:20 到达, 对该校进行调查。下午 14:30 调查结束后, 15:00 乘下山面包车至牛牛坝 (车费 20 元), 在牛牛坝转乘至县城的面包车 (车费 10 元), 于 18:00 返回县城, 夜宿电力招待所 (住宿费 130 元/天)。





图 1 路况组图

## 2 调查评估目的及依据

### 2.1 调查评估目的

(1) 调查正在拨款中的小学的资金使用情况, 加强对免费午餐的监管力度, 督促小学管理层提高食品质量安全意识, 提高捐赠人对免费午餐计划的信任度。

(2) 及时发现免费午餐计划中存在的贪腐行为及食品质量问题, 消除隐患。

(3) 为免费午餐计划实施下一步拨款提供必要的依据。

### 2.2 调查评估依据

本次调查主要依据现行国家法律法规、并本着以人为本, 关注民生, 扶危济困, 共享和谐的原则。

## 3 主要调查设备

数码照相机一台, 笔记本电脑一台, 录音笔一支。

## 4 学校现状及评价

### 4.1 侯播片区苏洛乡中心校的概况

美姑县位于四川省西南部、凉山彝族自治州东北部, 位于大凉山黄茅埂西麓。县境东邻雷波县, 西接越西县, 南连昭觉县, 北毗峨边彝族自治县, 西北与甘洛县连界, 东



北同马边彝族自治县接壤。地处青藏高原东南部的横断山脉与四川盆地西南边缘交汇处,境内山峦起伏,河流纵横。大风顶、黄茅埂、连渣果峨、阿米特洛、瓦侯能和等大山分别位于县境的东部、西部和北部,地势由北向南倾斜。东北部最高海拔 4042 米,东南部最低海拔 640 米。境内属低纬度高原性气候,立体气候明显,四季分明。县境南北长 94.8 公里,东西宽 46.4 公里。全县辖 8 个区,1 个镇,44 个乡,291 个村,1475 个村民小组;有 34276 户,151024 人,其中彝族 146649 人,占总人口的 97.1%;汉族 4346 人,占 2.88%;回、蒙、苗、畲、藏等民族(均为城镇人口)29 人,占 0.02%。人口密度每平方公里 55.29 人。县人民政府驻地巴普镇,距凉山彝族自治州人民政府驻地西昌市 170 公里。

美姑县是最早被国家认定的“141 个”贫困县之一。2004 年,美姑县辖 1 个镇(巴普)、35 个乡(觉洛、巴古、农作、瓦古、尔其、拖木、炳途、瓦西、采红、苏洛、竹库、典补、龙门、洒库、九口、柳洪、龙窝、子威、尔合、哈洛、尼哈、乐约、树窝、合姑洛、侯古莫、牛牛坝、依果觉、峨曲古、佐戈依达、拉木阿觉、洛莫依达、井叶特西、依洛拉达、侯播乃拖、洛俄依甘)。



图 2 凉山美姑人生活组图

侯播片区苏洛乡中心校建校于 1969 年,学校座落在苏洛乡政府南侧,原校名为苏洛乡中心校,现为苏洛乡小学校。学生全为走读生,最远距校 7 公里,上学需步行 2 个小时左右的山路。学校距县城 60 多公里,山路崎岖,还要经过数条河流,路面坑洼较多,尤其是雨雪天气非常难走。下大雨时河水上涨,一般的小型车辆无法通行。

学校地处海拔 2200 米以上高山上,老师高寒补贴 600 元/月。

学校上午 10:00 上课,中午 12:30 用午餐,下午 16:00 放学。

午餐标准:免费午餐 3 元/天,国家营养午餐 3 元/天。

厨师工资 800 元/月,免费午餐支付。

该校校长:吉克杨加(兼出纳);副校长:吉夺尔合、呷铁石额(后勤负责人);



教导主任: 刘天兰; 总务主任: 罗巴为举; 会计: 阿汝阿曲 (兼免费午餐微博管理); 厨师长: 吉守尔布。

采购人员: 采购由呷铁石额负责, 每天有一名老师陪同, 校长与厨师长验收。

采购地点: 美姑县菜市场, 肉的供货商是达者木铁, 有联系电话。

库存食材: 大米 20 袋, 中国粮食储备集团的捐赠油 30 箱。

厨房设备: 学校自购的有蒸饭机 1 台、热水器 1 台、削皮机 1 台、电风扇 1 台; 免费午餐配备的设备: 冰柜 1 台 (希望厨房捐赠)、消毒柜 1 台、切片机 1 台; 希望厨房捐赠未使用的设备: 电烤箱 1 台、电饼铛 1 台、和面机 1 台、压面机 1 台。

该校现有 7 个年级, 10 个教学班, 一至六年级和学前班共有学生 429 人, 教师 17 人, 厨师 4 人。



图 3 学校组图

#### 4.2 侯播片区苏洛乡中心校的就餐人数

本次调查的时间为 2014 年 10 月 16 日, 经突击检查, 侯播片区苏洛乡中心校各班级学生人数如下:

表 1: 侯播片区苏洛乡中心校学生人数统计表

全校	学前班	一年级 1	一年级 2	二年级 1	二年级 2	三年级 1
应到	31	40	40	61	53	44
实到	26	37	30	57	46	40
请假	5	3	10	4	7	4

全校	三年级 2	四年级	五年级	六年级	合计
应到	45	44	35	36	429
实到	39	42	34	35	386
请假	6	2	1	1	43

调查人员现场见到厨师 4 人,该校副校长吉夺尔合和会计阿汝阿曲提供了全校教职工人数,老师 17 人,(2 人请假,校长请假去县城开会);厨师 4 人。

当日就餐人数:学生 386 人(请假 43 人)+厨师 4 人+老师 14 人(请假 3 人)+稽核员 1 人=405 人(稽核员缴餐费 5 元)。实际用餐人数与该校微博公示内容基本一致,不足之处为,没有公示清楚学生与老师具体的请假人数。



图 4 就餐人数的微博截图

### 4.3 侯播片区苏洛乡中心校项目运行综合评价

表 2: 侯播片区苏洛乡中心校项目运行综合评分表

评分项目类别	类别权重	得分
卫生	20	3.7
质量	20	5
管理	25	5
财务	25	4.6
调查	10	4.2
五分制总分		4.5
百分制总分		90

经各项评估,侯播片区苏洛乡中心校项目运行综合评分为 90 分。



## 5 分项问题调查

### 5.1 卫生项目

表 3: 侯播片区苏洛乡中心校卫生项目评分表

评估项目	权重值 (百分比)	分值	得分
厨工头部卫生	5	5	0.25
厨工手部卫生	5	5	0.25
生熟食存放	10	5	0.5
厨工工服着装	5	5	0.25
厨房工作台	5	5	0.25
工作台生熟分离	10	5	0.5
墙面地面卫生	5	3	0.15
易变质食物保存	10	5	0.5
餐具消毒	10	3	0.3
食材储藏	10	5	0.5
当前储存食材变质腐坏情况	20	0	0
餐前洗手	5	5	0.25
		总分	3.7

各项扣分原因, 有文字说明、照片和录音为证。

(1) “墙面地面卫生”取 3 分, 扣分原因为厨师在操作过程中清洗地面时, 存有大量积水, 且地面比较滑 (附图片)。



图 5 地面卫生组图

(2) “是否消毒”取 3 分, 扣分原因为学生餐具均由自己清洗, 存放在课桌里, 存在安全隐患。校方回应, 每周厨师都要为学生餐具集中统一消毒一次。(附图片)



图 6 学生的餐具清洗存放组图

(3) “当前储存食材变质腐坏情况”取 0 分，扣分原因为大约 10 公斤的土豆已发芽霉烂，校方回应，早已发现土豆发芽霉烂，由于工作忙没有及时处理，近期没有食用过这些发芽霉烂的土豆，目前用的是厨师从家里拿过来的土豆（附图片）。



图 7 已发芽霉烂的土豆组图

学校卫生项目优秀方面的图片:



图 8 厨师正规着装工作组图





图9 厨房工作台组图



图10 工作台生熟食分开组图



图11 易变质食物储存组图



图12 食材储藏组图



图13 餐前洗手图

## 5.2 饭菜质量

表 4: 侯播片区苏洛乡中心校饭菜质量评分表

评估项目	权重值 (百分比)	分值	得分
饭菜口味	20	5	1
饭菜分量	30	5	1.5
品种数量	10	5	0.5
荤菜率	20	5	1
饭菜异物	20	5	1
		总分	5

当日菜品为莲花白青椒炒猪肉、炒土豆丝、青菜汤，主食为大米饭。



图 14 当日菜品组图

## 5.3 执行管理

表 5: 侯播片区苏洛乡中心校执行管理评分表

评估项目	权重值 (百分比)	分值	得分
健康证	10	5	0.5
设备维护	10	5	0.5
菜品留样	30	5	1.5
分餐秩序	10	5	0.5
师生同餐	20	5	1
浪费情况	20	5	1
		总分	5

学校执行管理项目优秀方面的图片:



图 15 厨师健康证组图



图 16 厨房设备正常使用组图

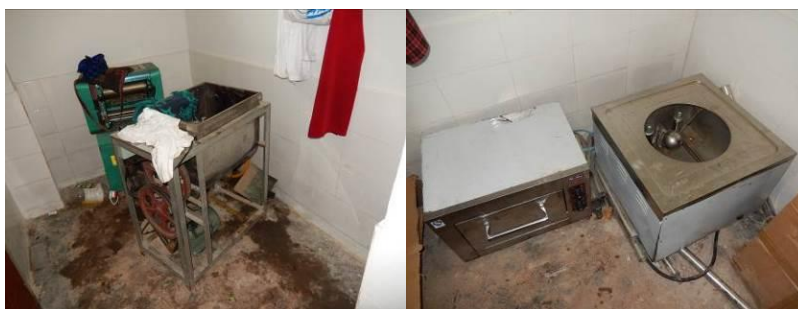


图 17 厨房未使用的设备组图



图 18 菜品留样及登记组图







图 19 井然有序分餐组图



图 20 学生用餐组图



图 21 没吃饱的学生加饭菜组图



图 22 教职工用餐组图



图 23 剩菜剩饭组图  
(四百多人用餐后的剩菜剩饭情况属正常现象)

### 5.4 财务管理

表 6: 侯播片区苏洛乡中心校财务管理评分表

评估项目	权重值 (百分比)	分值	得分
价格合理	15	5	0.75
钱账分离	20	5	1
轮流采购	5	5	0.25
原始凭证	20	3	0.6
入库登记	5	5	0.25
出库登记	5	5	0.25
现金流水账	20	5	1
专人负责	10	5	0.5
		总分	4.6

各项扣分原因, 有文字说明、照片和录音为证。

“原始凭证”取 3 分, 扣分原因为原始凭证不完整, 相关采购人员、验收人和供货商签字不全, 有的有相关人员签字, 有的没有 (附图片)。

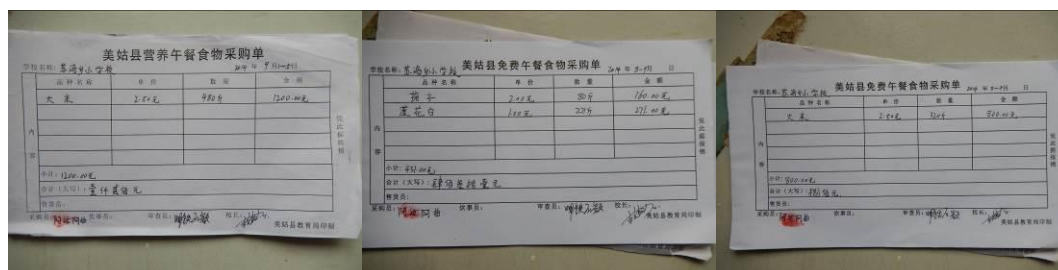






图 24 原始凭证组图

学校账务管理项目优秀方面的图片:

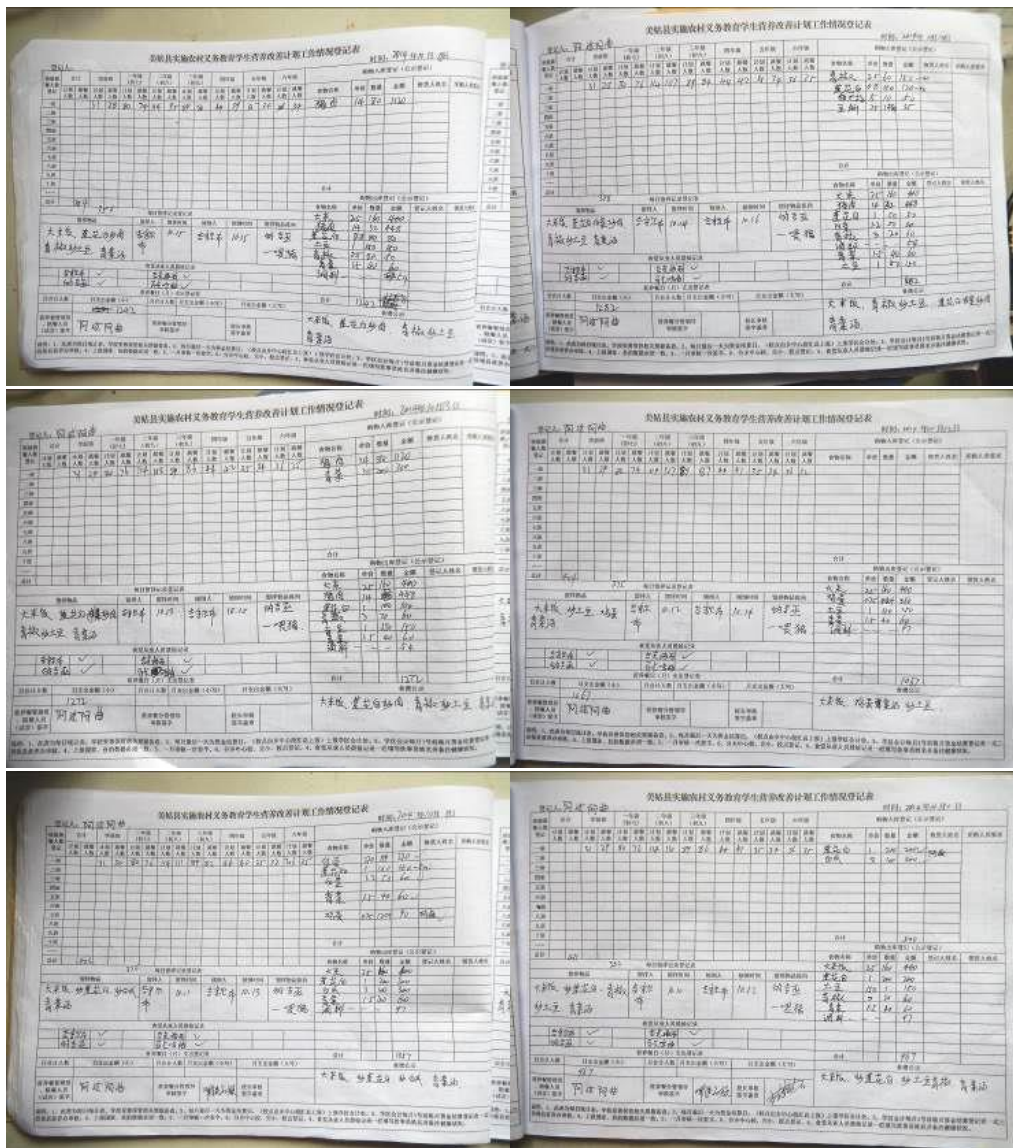


图 25 入库登记、出库登记和现金流水账组图

### 5.5 学生匿名调查

调查人员对侯播片区苏洛乡中心校五年级二班共 68 名学生进行匿名调查, 占全校



学生总人数 429 人的 15.9%。

表 7: 侯播片区苏洛乡中心校学生匿名调查评分表

项目	权重	分值	得分
厨师卫生	10	5	0.5
饭菜异物情况	15	3	0.45
菜品口味	5	5	0.25
菜品分量	15	5	0.75
主食生熟	5	3	0.15
主食分量	20	5	1
主食不够可以添加	5	5	0.25
饭菜浪费情况	10	1	0.1
每天吃到荤菜	15	5	0.75
		总分	4.2

说明: 每一道题目只需要看 1 个指标, 如果正面选项有效百分比大于等于 90% 则该题评分为满分 5 分, 如果正面选项有效百分比小于 40% (不含 40%) 则该题评分为最低分: 三个选项的为 1 分, 两个选项的为 0 分。其余情况都按 3 分处理。

表 8: 侯播片区苏洛乡中心校学生匿名调查统计表

项目	选项	人数	有效百分比	选项	人数	有效百分比	选项	人数	有效百分比	缺失率
厨师卫生	卫生	66	97.1%	一般	0	0	不卫生	2	2.9%	0
是否吃到不该吃的	没有吃到过	52	77.6%	吃到过	15	22.4%				1.5%
菜的味道	好吃	67	100%	一般	0	0	不好吃	0	0	1.5%
菜是否够吃	够吃	66	97.1%	有时不够吃	2	2.9%	天天不够吃	0	0	0
饭是否蒸熟	每天都熟了	60	88.2%	有时不熟	4	5.9%	经常不熟	4	5.9%	0
饭是否够吃	够吃	66	100%	有时不够吃	0	0	天天不够吃	0	0	2.9%
饭不够是	可以	64	100%	不可以	0	0				5.9%



否可以添										
浪费饭菜 有人多吗	没有	13	19.1%	少	28	41.2%	多	27	39.7%	0
能否每天 吃到荤菜	能	62	94%	不能	4	6%				2.9%

关于学生的匿名调查情况,调查人员通过与师生共同用餐,观察学生用餐全过程,经过品尝饭菜,口味比较可口,感觉饭菜的质量还是不错,有两菜一汤,学生调查中反映良好,评分也较高,评分结果只作为工作中的参考意见,我们调查人员会对学校的付出和同学们的反馈情况做出客观的总结。

## 5.6 执行反馈

(1) 您知道协助贵校申请免费午餐的志愿者是谁吗?目前该志愿者和贵校还有联系吗?

答:具体情况由免费午餐分管副校长吉克达古负责,因请病假,其余人员不了解。

(2) 贵校的免费午餐项目对接志愿者或者对接工作人员是谁?有他最新的联系方式吗?

答:具体情况由免费午餐分管副校长吉克达古负责,因请病假,其余人员不了解。

(3) 对接志愿者(或工作人员)一般多长时间联系你们一次呢?最近一次联系你们大概是时候?当时主要沟通了什么问题呢?

答:具体情况由免费午餐分管副校长吉克达古负责,因请病假,其余人员不了解。

(4) 对接志愿者(或工作人员)在学校开餐前,有没有专门给你们讲过免费午餐的具体执行要求?有给你们看过免费午餐项目运行管理的相关制度吗?你们组织相关人员学习过吗?

答:具体情况由免费午餐分管副校长吉克达古负责,因请病假,其余人员不了解。

(5) 在执行过程中出现的问题,你们会主动联系对接志愿者(或工作人员)吗?对于学校反映的问题,相关人员一般情况下多久答复你们?

答:具体情况由免费午餐分管副校长吉克达古负责,因请病假,其余人员不了解。



(6) 对接志愿者(或工作人员)最近一次来到你们学校是什么时候?当时主要是来干什么?

答:具体情况由免费午餐分管副校长吉克达古负责,因请病假,其余人员不了解。

(7) 通过一段时间的合作,你对免费午餐志愿者或者工作人员有什么意见或者建议呢?

答:无意见和建议。

校方反映:每名厨师每次办理健康证费用120元,均是自费,共办过三次。校方和厨师询问看免费午餐基金能否报销办理证件的费用?

## 6 调查人建议

调查人员对侯播片区苏洛乡中心校进行调查后,综合各方面情况,现提出以下建议:

(1) 建议该校在食材储存上严格把好质量关,发现有变质的食材,尽快果断处理,消除安全隐患。

(2) 建议该校与对接人员沟通,学校目前没有冷藏冰柜,把食品留样冻成冰疙瘩是不合理的,希望尽快能解决,确保易变质食物的妥善保存。

(3) 建议该校在食堂管理工作中责任人因公、因事请假时,分管的工作需委托给其他老师代行管理,以便各项工作顺利进行。

## 7 结论

侯播片区苏洛乡中心校稽核评分:90分。

调查人员认为,该校的执行状况比上次稽核有显著提高,尤其在饭菜质量和执行管理方面做的非常不错,在厨师管理、分餐秩序和各类登记方面值得推广学习。能取得这么显著的成绩,在凉山地区也是少见,在此对在校教职工的努力表示衷心的感谢!但该校同时也存在一些问题,如没有及时清理已发芽霉烂的土豆,留下安全隐患。食品安全是孩子们就餐的重中之重,希望校方一定引起高度重视,接受社会各界的全面监督!

调查人员:云柯

2014年10月25日



稽核部建议: 苏洛乡中心校执行情况优秀, 较之上次稽核有了很大的改观! 但库存的腐烂食材还是需要及时处理, 以避免不必要的误会。

**我们相信: 没有监督的制度必然产生腐败, 没有稽核的免费午餐必然不能长久!**

**我们欢迎全社会的人士监督我们的免费午餐, 任何有意愿现场实地调查的志愿者均可联系我:**

**稽核舟乙 [164120229@qq.com](mailto:164120229@qq.com) <http://weibo.com/sinobush>**





## 附件 1. 各项评分标准

项目	考评内容	考评级别	分级细则
卫生	厨师头部卫生	1、有帽子, 头发干净	全员佩戴厨师帽并保持清洁, 头发干净整洁。
		2、没有帽子, 头发干净	存在不佩戴厨师帽的情况, 但头发整洁干净。
		3、没有帽子, 头发脏	厨师未佩戴厨师帽的人数超过佩戴厨师帽人数, 或多数头发凌乱, 不干净, 不卫生。
	厨师手部卫生	1、手部干净	全体厨师手部整洁干净, 指甲修剪干净。
		2、一般	部分厨师手部干净, 指甲修剪干净。 存在厨师手部脏乱或者指甲藏污纳垢。
		3、脏	多数厨师手部脏乱, 不卫生。 或者多数厨师指甲未修剪干净。
	生熟食存放	1、分离	食物储存和冷藏保鲜过程中, 生食和熟食分开储存, 不互相污染。
		2、混合	食物储存或者冷藏保鲜过程中, 存在生食和熟食混合存放的现象。
	厨工工装着装	1、正规着装 干净	穿着统一配发的厨师服装, 且干净整洁。
		2、一般着装、干净	厨师穿着自己的服装, 但保持干净整洁。
		3、不干净	厨师服装脏乱, 不干净整洁。
	厨房工作台	1、摆放整齐、干净	非烹饪过程中的灶台, 保持器物用具的整齐干净。
		2、未规范摆放, 但干净	非烹饪过程中的, 虽然干净, 但物品杂乱摆放。
		3、脏乱	非烹饪过程中的灶台, 物品脏乱。
	工作台生食熟食分开	1、分离	烹饪过程中, 生、熟食材分开存放。
2、混合		烹饪过程中, 工作台生、熟食材混合堆放; 或将洗涤用品等不能食用的物品与食材、调料混放。	

墙面地面 卫生	1、干净	非烹饪过程中的厨房、食堂地面、墙面均保持干净整洁,无过度积水、潮湿。
	2、一般	非烹饪过程中的,厨房和食堂有明显垃圾,地面或墙面轻度污染。有苍蝇蚊虫,但做好了有效防蚊蝇措施。
	3、脏	厨房和食堂地面或墙面严重脏污,不能食用物品与食材混放,存在安全隐患;苍蝇蚊虫严重且无有效防蚊蝇措施。
易变质食物保存	1、使用冰柜,妥善储存	新鲜且易变质的食材用冰柜冷藏保鲜。 生、熟食,荤素分开存放,无污染。
	2、未冷藏,但无卫生隐患	新鲜且易变质的食材未进行冷藏保鲜,但存放安全,无污染,无食材感染现象。
	3、未冷藏且有食品安全隐患	新鲜食材未冷藏保鲜,发生腐烂或者变质,无法确保食品安全。
餐具消毒	1、每天消毒,妥善保存	学生餐具以及厨房器具每天消毒,且妥善保存,不易造成二次污染。
	2、每周隔天消毒,但妥善保存	餐具和厨房器具隔天消毒。但保存妥当,不易造成二次污染风险。
	3、不消毒,有污染隐患	餐具或者厨房器具不消毒,或者存放不安全,容易发生二次污染。
食材储藏	1、有序,安全隔离	有专门的储藏室,整洁干净。 食材跟潮湿地面隔离。
	2、有隔离,无序存放	食材跟潮湿地面隔离,但储藏室内物品堆放杂乱,不整洁。
	3、无隔离,散乱存放	食材存放杂乱,储藏室变成了杂物室。 食材存放无隔离。直接摊放在地面上。
当前储存食材变质 腐坏情况	1、无	食材新鲜,安全。
	2、有	食材明显变质腐败、霉变、发芽(土豆)等现象仍在使用。
餐前洗手	1、有条件都洗手	学校具备洗手条件,且学校组织学生洗手。

		2、有条件部分洗手或无条件	学校具备洗手条件, 学生部分洗手, 或者学校不具备洗手条件。
		3、有条件不洗手	学校具备洗手条件, 但学生餐前均未洗手。
质量	饭菜口味	1、熟 无异味	食物烹饪熟, 干净, 无特别异味(食材本身味道不算)
		2、夹生或有异味	食物不熟、存在夹生或严重烧糊, 或食物存在变质后的异味。
	饭菜分量	1、可以吃饱	全体学生可以吃饱, 学生可以添饭。
		2、不能吃饱	超过 10% 的学生不能吃饱。
	品种数量	1、每周食材有四个品种及其以上。	学校采购的食材每周达到 4 个品种或以上。
		2、每周达不到四种	学校采购的食材每周不能达到 4 个品种。
		3、两种以下	学校采购的食材每周都在 2 个或者以下, 或具备采购条件但长期同一菜谱不变。
	荤菜率	1、每天有荤菜	每天都有肉类等荤菜, 鸡蛋不含其中。
		2、无	学校每周以素材为主, 不能达到每天的荤菜率。
	饭菜异物	1、无	烹饪好的食物无肉眼可见的不能食用的石子、头发等异物等。
		2、有	烹饪好的食物中发现有少许非食材类异物。
	管理	健康证	1、有
2、无			多数厨师无有效健康证明。
设备维护		1、正常	设备正常使用, 且妥善保管。
		2、不正常	设备使用不按程序, 保管不力, 易发生损坏。
菜品留样		1、留样达标, 记录完整	食材每日留样, 存放合规, 保存 48 小时。且留样食材内容、时间及相关负责人员均记录完整。
		2、留样达标, 记录不完整	食材每日留样, 存放合规, 保存 48 小时。但无相关记录或记录不完整。
		3、无留样或无记录	无留样, 或者无记录。
分餐秩序		1、分餐打饭, 井然有序	学校分餐, 有老师组织学生打饭, 秩序井然。
		2、混乱	打饭无秩序, 分配不公平。
师生同餐		1、全员同餐	全体在校老师跟学生同餐。

		2、负责人或师生部分同餐	相关负责老师跟学生同餐。
		3、同餐加小灶	老师跟学生同餐, 但单独加菜。
		4、无同餐加小食堂	老师跟学生不同餐, 且存在单独开小食堂。
	浪费情况	1、无浪费或很少	学校餐后基本无浪费或者浪费很少。
		2、有明显浪费	学校餐后存在明显浪费, 学生倒饭较多。
		3、严重浪费	学校餐后浪费严重, 学生倒饭多, 且厨房存在大量未分配的菜。
财务	价格合理	1、价格合理, 不超过当地零售价水平	价格合理, 食材采购不超过当地菜市场的零售水平。
		2、价格不合理	价格不合理, 食材采购超过当地菜市场的零售水平。
	钱账分离	1、是	资金管理和账目管理分属不同的负责老师管理, 且存在第三人监管。
		2、否	资金管理和账目管理是一人或者两人管理, 且无第三人监管。
	轮流采购	1、是	学校采购员在 2 人以上且采购轮流进行。
		2、否	学校采购员固定负责一学期或者以上。
	原始凭证	1、有且信息完整	有采购凭证且能溯源, 供应商家名称、联系方式、食材品牌、价格、数量、采购人员、监管员等相关信息完整。
		2、有但不完整	有采购凭证, 但相关信息不齐全。
		3、没有	无采购凭证。
	入库登记	1、有且信息完整	有入库记录, 且入库品名、数量、价格、入库时间、经办人、验收人等信息齐全。
		2、有但不完整	有入库记录, 但信息不完整。
		3、没有	无入库记录。
	出库登记	1、有且信息完整	有出库记录, 且包含时间, 内容, 数量, 价格, 已经出库员和交接员人名。
		2、有但不完整	有出库记录, 但信息不完整。
		3、没有	无出库记录。

现金流水账	1、有且信息完整	有现金流水账, 包含收款记录, 付款记录以及余额。
	2、有但不完整	有现金流水账, 但不完整。
	3、没有	无现金流水账。
专人负责	1、有	账目有专人负责, 且有监管人员。
	2、无	账目无专人负责。或者在老师超过3人以上学校由一人承担多职。

## 附件 2. 重大问题一览表

事项	评估结果
教师要求学生免费午餐撒谎, 只说好话	严重警告, 复检
学校私自给学校学生饮用牛奶或者食用面包等。	严重警告, 复检
学校虚报用餐人数达到或超过百分之五, 不整改修正。	严重警告, 复检
学校微博出现故意捏造食材, 抬高价格。	严重警告, 复检
学校工作人员通过免费午餐谋取私利。	严重警告, 复检
出现重大食品安全事故隐患, 造成严重后果。	严重警告, 复检
食堂承包给个人或者企业。	严重警告, 复检