



报告编号	MW/JH[2014]192
报告正文总页数	共 12 页

湖南省岳阳市平江县安定乡岳田小学 免费午餐项目调查报告

项目名称: 中国社会福利基金会免费午餐基金

委托单位: 中国福基金会免费午餐基金管理委员会

调查类别: 调查取证

二零一四年十一月十五日

注 意 事 项

- 1、对于接受调查的小学,调查结果因受时间限制及各方面因素制约,仅具参考作用。
- 2、调查报告无现场调查人签名无效。
- 3、报告涂改无效。
- 4、对调查报告若有异议,应在报告发出后 15 个工作日内提出。

湖南省岳阳市平江县安定乡岳田小学 免费午餐项目调查报告

项目负责人：舟乙

调查人员：云柯

报告编写：云柯

报告审核：小水

报告批准：舟乙

学校编号：2013070

报告日期：2014年11月15日

报告编号：MW/JH [2014]192

委托单位：中国福基金会免费午餐基金管理委员会

目 录

1 项目概况	1
1.1 免费午餐项目发起背景	1
1.2 免费午餐项目目标	1
1.3 调查内容	1
1.4 学校探访路线说明	2
2 调查评估目的及依据	2
2.1 调查评估目的	2
2.2 调查评估依据	3
3 主要调查设备	3
4 学校现状及评价	3
4.1 岳田小学概况	3
4.2 岳田小学的在校人数情况	5
4.3 安定乡岳田小学项目运行综合评价	6
5 分项问题调查	6
5.1 卫生项目	6
5.2 饭菜质量	8
5.3 执行管理	8
5.4 财务管理	9
5.5 学生匿名调查	10
5.6 执行反馈	11
6 调查人建议	11
7 结论	12
附件 1. 各项评分标准	13
附件 2. 重大问题一览表	17

1 项目概况

1.1 免费午餐项目发起背景

2011年2月,国务院发展研究中心中国发展研究基金会一项关于中国贫困地区学生营养状况的调查报告揭示,中西部贫困地区儿童营养摄入严重不足,受调查的学生中12%发育迟缓,72%上课期间有饥饿感;学校男女寄宿生体重分别比全国农村学生平均水平低10公斤和7公斤,身高低11厘米和9厘米。

报告指出,中国儿童贫困将导致其未来人力资本巨大损失,形成贫困代际传递。政府应把儿童营养干预作为基本职责,并由执政党和国家作出政治承诺。

2011年4月,由邓飞等数百位志愿者、国内数十家主流媒体,联合中国社会福利基金会发起的免费午餐基金公募计划,倡议每天捐赠3元为贫困学童提供免费午餐。

1.2 免费午餐项目目标

我们的使命 帮助儿童免于饥饿,健康成长。

我们的愿景 通过若干年的努力,使免费午餐成为儿童基本福利。

我们的战略 探索安全、透明、高效、可复制的免费午餐实现途径,为政府、企业、公益机构、个人捐赠者提供专业服务,以战略公益推动公共政策。

为确保善款善用,志愿者协助学校开通了微博,每日公开收支信息,稽核团队暗访突击。同时请当地政府、媒体、NGO、家长、无所不在的网友、神出鬼没的旅友一起参与一线监管。

详见:

免费午餐微博 <http://weibo.com/freelunch>

免费午餐网站 www.mianfeiwucan.org

免费午餐淘宝公益店 www.mianfeiwucan.tmall.com

1.3 调查内容

2014年11月,调查人云柯接受免费午餐基金稽核部的委托,从湖南省长沙市出发前往湖南省岳阳市平江县、娄底市新化县,对正在开餐的相关学校,进行开餐情况突击,主要调查内容为项目执行管理、卫生状况、饭菜质量、财务状况以及学生满意度等情况。



1.4 学校探访路线说明

调查人员 11 月 4 日上午 10:00 从长沙市家出发, 乘公交车 150 路(票价 2 元)、703 路(票价 2 元)前往长沙汽车东站。11:20 乘大巴车至平江县(票价 46 元), 14:00 到达平江县天岳汽车站(平江县城分新城与旧城, 天岳汽车站在新城区, 旧城区原汽车站还保留部分客运任务现为老汽车站, 去冬塔乡需从老汽车站乘车, 去长寿镇和安定镇需从天岳汽车站乘车)。从天岳汽车站乘 3 路公交车至老汽车站(票价 1 元), 由于旧城区没有正规宾馆, 又乘 10 路公交车返回天岳汽车站(票价 1 元), 夜宿车站附近海天宾馆(住宿费 150 元/天)。

11 月 7 日, 全天中雨。上午 8:00 从天岳汽车站乘小巴车至安定镇官塘(票价 5 元), 在官塘汽车站转乘浏阳社港方向的小巴车至徐家江桥(又名同济桥)(车费 2.5 元), 9:20 到达, 步行 1 华里至岳田村。时间尚早故走访村民, 10:00 进校进行调查。由于调查当日学校进行期中考试, 中午不开餐, 稽核员通过向部门负责人请示汇报后, 对该校现有情况进行了调查。中午 11:30 离校, 步行至徐家江桥, 12:00 乘小巴车至官塘汽车站(车费 2.5 元), 换乘至平江县城的小巴车返回天岳汽车站(票价 5 元), 夜宿车站附近海天宾馆(住宿费 150 元/天)。



图 1 路况组图

2 调查评估目的及依据

2.1 调查评估目的

- (1) 调查正在拨款中的小学的资金使用情况, 加强对免费午餐的监管力度, 督促小学管理层提高食品质量安全意识, 提高捐赠人对免费午餐计划的信任度。
- (2) 及时发现免费午餐计划中存在的贪腐行为及食品质量问题, 消除隐患。
- (3) 为免费午餐计划实施下一步拨款提供必要的依据。

2.2 调查评估依据

本次调查主要依据现行国家法律法规、并本着以人为本, 关注民生, 扶危济困, 共享和谐的原则。

3 主要调查设备

数码照相机一台, 笔记本电脑一台, 录音笔一支。

4 学校现状及评价

4.1 岳田小学概况

平江县隶属于湖南省岳阳市, 位于湖南省东北部, 处汨水、罗水上游。汨罗江自东向西贯穿全境, 东与江西省修水县、铜鼓县交界, 北与湖北省通城县和湖南省岳阳县相连, 南与浏阳市接壤, 西与长沙县、汨罗市毗邻。县城现有新城旧城之分, 新城在汨水东边欣欣向荣, 旧城在汨水西边基本保持原貌。该县辖三市、长寿、安定、伍市、浯口和上塔市 17 个镇、大坪、三墩、大洲和黄金洞等 10 个乡。

安定镇位于平江县南部, 东北接三市镇, 西南近浏阳市社港镇, 东南邻思村乡, 西北接三阳乡。1995 年, 大桥乡、长田乡、安定镇合并为安定镇。



图 2 岳田村民居图

安定乡岳田小学建于 1997 年, 学校座落在岳田村, 校名为岳田学校, 该校原初中部并入安定中学, 原三至六年级并入水南分校, 校名改为岳田小学, 现只有一、二年级和学前班。学校生源来源于岳田村和桃源村。学生全为走读生, 最远距校 3 公里。学校距县城 20 公里, 距安定镇 4 公里, 道路均为水泥硬化路和柏油路, 交通比较便利。

学校座落在岳田村居民区, 校园四周的民房从建筑外观看比较豪华, 而学校的校舍与操场却破败不堪, 如同一个废弃的荒园。校方回应: 村里修了两次路均在学校操场上

施工拌水泥,施工队撤走后把操场搞的像垃圾场,相关部门也不管不问,现在荒草遍地,教学楼年久失修,在雨天漏雨也得不到及时维修,学校多次向相关部门反映都没有任何效果,老师很无奈。调查人员在村子里走访,转了半个多小时才在别墅群里发现一座土房子。这里官、民比较富裕,但教育却发展滞后,值得关注和思考。



图3 漏雨的教学楼与老师宿舍的旧家具组图

上午 7:30 上课,中午 11:30 用午餐,下午 16:00 放学。

午餐标准: 免费午餐 3 元/天(全体师生)。

厨师工资 800 元/月,免费午餐支付。

该校校长: 李浪成; 免费午餐微博管理: 田爱兰(兼会计与出纳)(因事请长假,现分管工作由代课老师临时负责); 代课老师: 余思妹; 厨师: 李缓生。

采购人员: 采购原来由田爱兰负责,目前由余思妹老师负责,验收人为校长和厨师。

采购地点: 安定镇官塘菜市场,供货商是叶怡香。

库存食材: 大米 1 袋,油半桶。

厨房设备: 冰柜 1 台、消毒柜 1 台。

该校现有 2 个年级,3 个教学班,为一、二年级和学前班,共有学生 34 人,教师 2 人,厨师 1 人。





图 4 学校组图

4.2 岳田小学的在校人数情况

本次调查的时间为 2014 年 11 月 7 日，经突击检查，安定乡岳田小学各班级学生人数如下：

表 1: 岳田小学学生人数统计表

全校	学前班	一年级	二年级	合计
应到	11	11	12	34
实到	0	11	12	23
请假	11	0	0	11

调查当日学校对一、二年级学生进行期中考试，学前班放假休息，学生考试结束后直接放假回家，当天中午未开餐。

调查人员现场见到厨师 1 人，该校李浪成校长提供了全校教职工人数，老师 2 人（1 人因其儿媳生小孩需要照顾，请事假 1 个半月。目前由一位代课老师临时负责上课和免午工作），厨师 1 人。

当日的微博公示和近日的微博公示情况如下：



图 5 近日就餐人数的微博截图

4.3 安定乡岳田小学项目运行综合评价

表 2: 安定乡岳田小学项目运行综合评分表

评分项目类别	类别权重	得分
卫生	20	5
质量	20	5
管理	25	3.8
财务	25	2.15
调查	10	4.4
五分制总分		4.07
百分制总分		81.4

经各项评估, 安定乡岳田小学项目运行综合评分为 81.4 分。

关于综合评价方面, 调查当日学校组织学生期中考试, 下午老师批阅试卷不上课, 考试结束后学生直接放学回家, 中午没有开餐, 诸多事项调查人员不能直接了解。故此不做整体评分, 报告内容主要针对学校目前的优点和存在的问题进行分析, 明确校方对存在问题计划的整改计划, 保障免费午餐工作的顺利开展。

5 分项问题调查

5.1 卫生项目

表 3: 安定乡岳田小学卫生项目评分表

评估项目	权重值(百分比)	分值	得分
厨工头部卫生	5	5	0.25
厨工手部卫生	5	5	0.25
生熟食存放	10	5	0.5
厨工工服着装	5	5	0.25
厨房工作台	5	5	0.25
工作台生熟分离	10	5	0.5
墙面地面卫生	5	5	0.25
易变质食物保存	10	5	0.5
餐具消毒	10	5	0.5
食材储藏	10	5	0.5



当前储存食材变质腐坏情况	20	5	1
餐前洗手	5	5	0.25
		总分	5

关于卫生项目方面,调查人员只对学校的厨房环境和食材储存情况进行了查看,调查当天厨师也在学校,厨房卫生整洁有序,仅有的食材也是按要求隔离储存,老师与学生的餐具全部存放在消毒柜内。

学校卫生项目优秀方面的图片:



图6 厨工正规着装图

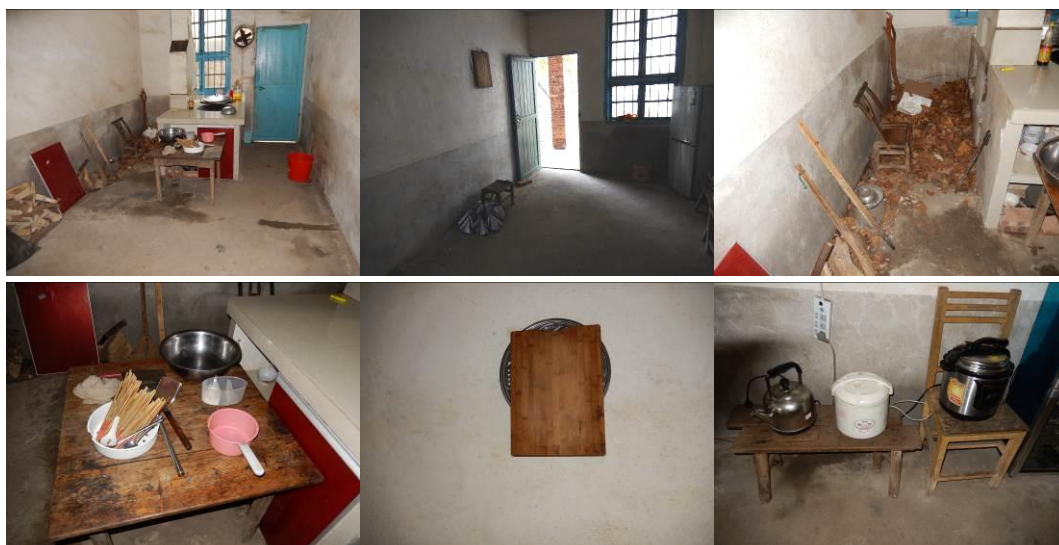


图7 厨房工作台组图



图8 地面卫生图



图9 冰柜内部图



图 10 学生的餐具存放图



图 11 食材储藏组图

5.2 饭菜质量

调查当日学校对学生进行期中考试,下午老师批阅试卷不上课,考试结束后学生直接放学回家用餐,学校中午没有开餐,饭菜质量不作评论。

5.3 执行管理

表 5: 安定乡岳田小学执行管理评分表

评估项目	权重值(百分比)	分值	得分
健康证	10	5	0.5
设备维护	10	5	0.5
菜品留样	30	1	0.3
分餐秩序	10	5	0.5
师生同餐	20	5	1
浪费情况	20	5	1
		总分	3.8

关于执行管理项目方面,调查人员只对厨师的健康证、厨房设备和菜品留样情况进行了查看,调查当日学校对学生进行期中考试,中午未开餐,不能看到学生分餐用餐过程和剩菜剩饭情况,在此不做评论,只针对执行管理环节存在的问题进行分析。

各项扣分原因, 有文字说明、照片和录音为证。

“菜品留样”取 1 分, 扣分原因为没有菜品留样和相关留样登记。校方回应田老师请假前是有的, 其请假后, 代课老师和校长都不了解具体情况, 也没有认识到菜品留样的重要性, 就疏忽了。校长表示从即日起将严格按照要求做好菜品留样和登记审核。

学校执行管理项目优秀方面的图片:



图 12 厨师健康证图

图 13 厨房设备图

5.4 财务管理

表 6: 岳田小学财务管理评分表

评估项目	权重值 (百分比)	分值	得分
价格合理	15	5	0.75
钱账分离	20	0	0
轮流采购	5	0	0
原始凭证	20	3	0.6
入库登记	5	1	0.05
出库登记	5	1	0.05
现金流水账	20	1	0.2
专人负责	10	5	0.5
		总分	2.15

关于财务管理项目方面, 该校存在问题比较突出, 调查人员与校方做了重点沟通, 对于优点必须给予肯定, 针对存在的问题也进行了具体分析。

各项扣分原因, 有文字说明、照片和录音为证。

(1) “钱账分离”取 0 分, 扣分原因为学校只有两个老师, 会计与出纳均由一人负责, 没有做到钱账分离, 不能达到有效监督。

(2)“轮流采购”取 0 分,扣分原因为采购是一个人负责,没有实行轮流采购,不能达到有效监督,客观原因为学校只有两名老师。

(3)“原始凭证”取 3 分,扣分原因为有原始凭证,但不完整,只有供货商签字,没有学校相关人员签字,不能保障食材供应的绝对安全(附图片)。



图 14 原始凭证组图

(4)“入库登记”、“出库登记”和“现金流水账”各取 1 分,扣分原因为相关登记都没有,学校田爱兰电话回应,她请假前一直有,由于请假时间一个多月,将相关的登记带在身边,每天由学校报过去再进行登记,发微博。调查当日无法现场看到相关登记,只能按没有处理。

5.5 学生匿名调查

调查人员对该校二年级的 12 名学生进行了座谈,占全校学生总人数 34 人的 35.3%。学生反映饭菜口味比较可口,都能吃饱吃好。

表 7: 岳田小学学生匿名调查评分表

项目	权重	分值	得分
厨师卫生	10	5	0.5
饭菜异物情况	15	3	0.45
菜品口味	5	3	0.15
菜品分量	15	5	0.75
主食生熟	5	5	0.25
主食分量	20	5	1
主食不够可以添加	5	5	0.25
饭菜浪费情况	10	3	0.3
每天吃到荤菜	15	5	0.75
		总分	4.4

5.6 执行反馈

(1) 您知道协助贵校申请免费午餐的志愿者是谁吗? 目前该志愿者和贵校还有联系吗?

答: 申请人是邓飞, 不知电话。

(2) 贵校的免费午餐项目对接志愿者或者对接工作人员是谁? 有他最新的联系方式吗?

答: 对接人是小敏, 有电话; 草姐, 有 QQ。

(3) 对接志愿者(或工作人员)一般多长时间联系你们一次呢? 最近一次联系你们大概是时候? 当时主要沟通了什么问题呢?

答: 不定期, 有事就联系, 这学期还没联系。

(4) 对接志愿者(或工作人员)在学校开餐前, 有没有专门给你们讲过免费午餐的具体执行要求? 有给你们看过免费午餐项目运行管理的相关制度吗? 你们组织相关人员学习过吗?

答: 讲过, 口头学习过。

(5) 在执行过程中出现的问题, 你们会主动联系对接志愿者(或工作人员)吗? 对于学校反映的问题, 相关人员一般情况下多久答复你们?

答: 主动联系, 及时答复。

(6) 对接志愿者(或工作人员)最近一次来到你们学校是什么时候? 当时主要是来干什么?

答: 莫剑没来过, 小敏来过两次, 最近一次是 2014 年 6 月, 主要来检查学校开餐情况。

(7) 通过一段时间的合作, 你对免费午餐志愿者或者工作人员有什么意见或者建议呢?

答: 无意见和建议, 学校很满足。

6 调查人建议

调查人员对安定乡岳田小学进行调查后, 综合各方面情况, 现提出以下建议:

(1) 建议该校严格按免费午餐相关制度进行菜品留样, 做好相关登记和监督审核。



(2) 建议该校最好能做到钱账分离。

(3) 建议该校在食堂管理工作中按免费午餐相关制度严格落实好原始凭证签字, 出、入库登记和现金流水账记录, 相关人员做好监督审核。

7 结论

安定乡岳田小学稽核调查当日没有开餐, 不做评分。

调查人员认为, 该校在本次稽核调查中, 虽然没有看到开餐情况, 但从现有的情况看还是比较正规有序。虽然学校环境较差, 两位老师能一直坚守阵地, 实属不易, 对学校教职工的努力表示衷心的感谢!

在菜品留样、账目管理和各类登记方面, 请校方严格做好整改工作, 接受社会各界的全面监督! 也请执行团队指导跟进, 建议整改后稽核部门再进行一次突击。

调查人员: 云柯

2014年11月15日

稽核部建议: 岳田小学作为一所仅有两名教师的村小, 项目执行的难度是客观存在的。现场调查当天, 调查人未见到开餐情况, 但就本报告反映的情况看, 该校的项目执行情况还是基本合格的。就本次调查发现的菜品留样和账目管理等方面的问题, 请执行团队及时与校方对接, 做好相关完善工作。

我们相信: 没有监督的制度必然产生腐败, 没有稽核的免费午餐必然不能长久!

我们欢迎全社会的人士监督我们的免费午餐, 任何有意愿现场实地调查的志愿者均可联系我:

稽核舟乙 164120229@qq.com <http://weibo.com/sinobush>



附件 1. 各项评分标准

项目	考评内容	考评级别	分级细则
卫生	厨师头部卫生	1、有帽子, 头发干净	全员佩戴厨师帽并保持清洁, 头发干净整洁。
		2、没有帽子, 头发干净	存在不佩戴厨师帽的情况, 但头发整洁干净。
		3、没有帽子, 头发脏	厨师未佩戴厨师帽的人数超过佩戴厨师帽人数, 或多数头发凌乱, 不干净, 不卫生。
	厨师手部卫生	1、手部干净	全体厨师手部整洁干净, 指甲修剪干净。
		2、一般	部分厨师手部干净, 指甲修剪干净。 存在厨师手部脏乱或者指甲藏污纳垢。
		3、脏	多数厨师手部脏乱, 不卫生。 或者多数厨师指甲未修剪干净。
	生熟食存放	1、分离	食物储存和冷藏保鲜过程中, 生食和熟食分开储存, 不互相污染。
		2、混合	食物储存或者冷藏保鲜过程中, 存在生食和熟食混合存放的现象。
	厨工工装着装	1、正规着装 干净	穿着统一配发的厨师服装, 且干净整洁。
		2、一般着装、干净	厨师穿着自己的服装, 但保持干净整洁。
		3、不干净	厨师服装脏乱, 不干净整洁。
	厨房工作台	1、摆放整齐、干净	非烹饪过程中的灶台, 保持器物用具的整齐干净。
		2、未规范摆放, 但干净	非烹饪过程中的, 虽然干净, 但物品杂乱摆放。
		3、脏乱	非烹饪过程中的灶台, 物品脏乱。
	工作台生食熟食分开	1、分离	烹饪过程中, 生、熟食材分开存放。
2、混合		烹饪过程中, 工作台生、熟食材混合堆放; 或将洗涤用品等不能食用的物品与食材、调料混放。	

墙面地面 卫生	1、干净	非烹饪过程中的厨房、食堂地面、墙面均保持干净整洁,无过度积水、潮湿。
	2、一般	非烹饪过程中的,厨房和食堂有明显垃圾,地面或墙面轻度污染。有苍蝇蚊虫,但做好了有效防蚊蝇措施。
	3、脏	厨房和食堂地面或墙面严重脏污,不能食用物品与食材混放,存在安全隐患;苍蝇蚊虫严重且无有效防蚊蝇措施。
易变质食物保存	1、使用冰柜,妥善储存	新鲜且易变质的食材用冰柜冷藏保鲜。 生、熟食,荤素分开存放,无污染。
	2、未冷藏,但无卫生隐患	新鲜且易变质的食材未进行冷藏保鲜,但存放安全,无污染,无食材感染现象。
	3、未冷藏且有食品安全隐患	新鲜食材未冷藏保鲜,发生腐烂或者变质,无法确保食品安全。
餐具消毒	1、每天消毒,妥善保存	学生餐具以及厨房器具每天消毒,且妥善保存,不易造成二次污染。
	2、每周隔天消毒,但妥善保存	餐具和厨房器具隔天消毒。但保存妥当,不易造成二次污染风险。
	3、不消毒,有污染隐患	餐具或者厨房器具不消毒,或者存放不安全,容易发生二次污染。
食材储藏	1、有序,安全隔离	有专门的储藏室,整洁干净。 食材跟潮湿地面隔离。
	2、有隔离,无序存放	食材跟潮湿地面隔离,但储藏室内物品堆放杂乱,不整洁。
	3、无隔离,散乱存放	食材存放杂乱,储藏室变成了杂物室。 食材存放无隔离。直接摊放在地面上。
当前储存食材变质 腐坏情况	1、无	食材新鲜,安全。
	2、有	食材明显变质腐败、霉变、发芽(土豆)等现象仍在使用。
餐前洗手	1、有条件都洗手	学校具备洗手条件,且学校组织学生洗手。

		2、有条件部分洗手或无条件	学校具备洗手条件, 学生部分洗手, 或者学校不具备洗手条件。
		3、有条件不洗手	学校具备洗手条件, 但学生餐前均未洗手。
质量	饭菜口味	1、熟 无异味	食物烹饪熟, 干净, 无特别异味(食材本身味道不算)
		2、夹生或有异味	食物不熟、存在夹生或严重烧糊, 或食物存在变质后的异味。
	饭菜分量	1、可以吃饱	全体学生可以吃饱, 学生可以添饭。
		2、不能吃饱	超过 10% 的学生不能吃饱。
	品种数量	1、每周食材有四个品种及其以上。	学校采购的食材每周达到 4 个品种或以上。
		2、每周达不到四种	学校采购的食材每周不能达到 4 个品种。
		3、两种以下	学校采购的食材每周都在 2 个或者以下, 或具备采购条件但长期同一菜谱不变。
	荤菜率	1、每天有荤菜	每天都有肉类等荤菜, 鸡蛋不含其中。
		2、无	学校每周以素材为主, 不能达到每天的荤菜率。
	饭菜异物	1、无	烹饪好的食物无肉眼可见的不能食用的石子、头发等异物等。
		2、有	烹饪好的食物中发现有少许非食材类异物。
	管理	健康证	1、有
2、无			多数厨师无有效健康证明。
设备维护		1、正常	设备正常使用, 且妥善保管。
		2、不正常	设备使用不按程序, 保管不力, 易发生损坏。
菜品留样		1、留样达标, 记录完整	食材每日留样, 存放合规, 保存 48 小时。且留样食材内容、时间及相关负责人员均记录完整。
		2、留样达标, 记录不完整	食材每日留样, 存放合规, 保存 48 小时。但无相关记录或记录不完整。
		3、无留样或无记录	无留样, 或者无记录。
分餐秩序		1、分餐打饭, 井然有序	学校分餐, 有老师组织学生打饭, 秩序井然。
		2、混乱	打饭无秩序, 分配不公平。
师生同餐	1、全员同餐	全体在校老师跟学生同餐。	



		2、负责人或师生部分同餐	相关负责老师跟学生同餐。
		3、同餐加小灶	老师跟学生同餐，但单独加菜。
		4、无同餐加小食堂	老师跟学生不同餐，且存在单独开小食堂。
	浪费情况	1、无浪费或很少	学校餐后基本无浪费或者浪费很少。
		2、有明显浪费	学校餐后存在明显浪费，学生倒饭较多。
		3、严重浪费	学校餐后浪费严重，学生倒饭多，且厨房存在大量未分配的菜。
财务	价格合理	1、价格合理，不超过当地零售价水平	价格合理，食材采购不超过当地菜市场的零售水平。
		2、价格不合理	价格不合理，食材采购超过当地菜市场的零售水平。
	钱账分离	1、是	资金管理和账目管理分属不同的负责老师管理，且存在第三人监管。
		2、否	资金管理和账目管理是一人或者两人管理，且无第三人监管。
	轮流采购	1、是	学校采购员在2人以上且采购轮流进行。
		2、否	学校采购员固定负责一学期或者以上。
	原始凭证	1、有且信息完整	有采购凭证且能溯源，供应商家名称、联系方式、食材品牌、价格、数量、采购人员、监管员等相关信息完整。
		2、有但不完整	有采购凭证，但相关信息不齐全。
		3、没有	无采购凭证。
	入库登记	1、有且信息完整	有入库记录，且入库品名、数量、价格、入库时间、经办人、验收人等信息齐全。
		2、有但不完整	有入库记录，但信息不完整。
		3、没有	无入库记录。
	出库登记	1、有且信息完整	有出库记录，且包含时间，内容，数量，价格，已经出库员和交接员人名。
		2、有但不完整	有出库记录，但信息不完整。
		3、没有	无出库记录。

现金流水账	1、有且信息完整	有现金流水账, 包含收款记录, 付款记录以及余额。
	2、有但不完整	有现金流水账, 但不完整。
	3、没有	无现金流水账。
专人负责	1、有	账目有专人负责, 且有监管人员。
	2、无	账目无专人负责。或者在老师超过3人以上学校由一人承担多职。

附件 2. 重大问题一览表

事项	评估结果
教师要求学生免费午餐撒谎, 只说好话	严重警告, 复检
学校私自给学校学生饮用牛奶或者食用面包等。	严重警告, 复检
学校虚报用餐人数达到或超过百分之五, 不整改修正。	严重警告, 复检
学校微博出现故意捏造食材, 抬高价格。	严重警告, 复检
学校工作人员通过免费午餐谋取私利。	严重警告, 复检
出现重大食品安全事故隐患, 造成严重后果。	严重警告, 复检
食堂承包给个人或者企业。	严重警告, 复检