



报告编号	MW/JH[2014]203
报告正文总页数	共 14 页

贵州省毕节市纳雍县姑开乡乐园小学 免费午餐项目调查报告

项目名称: 中国社会福利基金会免费午餐基金

委托单位: 中国福基会免费午餐基金管理委员会

调查类别: 调查取证

二零一四年十一月二十二日

注 意 事 项

- 1、对于接受调查的小学,调查结果因受时间限制及各方面因素制约,仅具参考作用。
- 2、调查报告无现场调查人签名无效。
- 3、报告涂改无效。
- 4、对调查报告若有异议,应在报告发出后 15 个工作日内提出。

贵州省毕节市纳雍县姑开乡乐园小学 免费午餐项目调查报告

项目负责人：舟乙

调查人员：小敏

报告编写：小敏

报告审核：小水

报告批准：舟乙

学校编号：2013075

报告日期：2014年11月22日

报告编号：MW/JH [2014]203

委托单位：中国福基金会免费午餐基金管理委员会

目 录

1 项目概况	1
1.1 免费午餐项目发起背景	1
1.2 免费午餐项目目标	1
1.3 调查内容	1
1.4 学校探访路线说明	2
2 调查评估目的及依据	2
2.1 调查评估目的	2
2.2 调查评估依据	3
3 主要调查设备	3
4 学校现状及评价	3
4.1 乐园小学概况	3
4.2 乐园小学的就餐人数	3
4.3 乐园小学项目运行综合评价	4
5 分项问题调查	5
5.1 卫生项目	5
5.2 饭菜质量	7
5.3 执行管理	8
5.4 财务管理	10
5.5 学生匿名调查	11
5.6 执行反馈	12
6 调查人建议	13
7 结论	14
附件 1. 各项评分标准	15
附件 2. 重大问题一览表	19

1 项目概况

1.1 免费午餐项目发起背景

2011年2月,国务院发展研究中心中国发展研究基金会一项关于中国贫困地区学生营养状况的调查报告揭示,中西部贫困地区儿童营养摄入严重不足,受调查的学生中12%发育迟缓,72%上课期间有饥饿感;学校男女寄宿生体重分别比全国农村学生平均水平低10公斤和7公斤,身高低11厘米和9厘米。

报告指出,中国儿童贫困将导致其未来人力资本巨大损失,形成贫困代际传递。政府应把儿童营养干预作为基本职责,并由执政党和国家作出政治承诺。

2011年4月,由邓飞等数百位志愿者、国内数十家主流媒体,联合中国社会福利基金会发起的免费午餐基金公募计划,倡议每天捐赠3元为贫困学童提供免费午餐。

1.2 免费午餐项目目标

我们的使命 帮助儿童免于饥饿,健康成长。

我们的愿景 通过若干年的努力,使免费午餐成为儿童基本福利。

我们的战略 探索安全、透明、高效、可复制的免费午餐实现途径,为政府、企业、公益机构、个人捐赠者提供专业服务,以战略公益推动公共政策。

为确保善款善用,志愿者协助学校开通了微博,每日公开收支信息,稽核团队暗访突击。同时请当地政府、媒体、NGO、家长、无所不在的网友、神出鬼没的旅友一起参与一线监管。

详见:

免费午餐微博 <http://weibo.com/freelunch>

免费午餐网站 www.mianfeiwucan.org

免费午餐淘宝公益店 www.mianfeiwucan.tmall.com

1.3 调查内容

2014年11月,调查人小敏接受免费午餐基金稽核部的委托,从广东省广州市出发前往贵州省,对该省三市县的三所学校进行开餐情况突击。此次调查的三所学校分别是:黔东南州三穗县等溪小学、安顺市镇宁县坝草小学、毕节市纳雍县乐园小学,调查的主



要内容为: 项目执行管理、卫生状况、饭菜质量、财务状况以及学生满意度等情况。

1.4 学校探访路线说明

11月4日, 调查人从广州出发, 搭乘火车往贵阳, 夜宿火车上;

11月5日, 调查人从贵阳出发, 搭乘大巴车往三穗, 夜宿三穗县;

11月6日, 调查款场乡等溪小学, 调查人从三穗出发, 搭乘中巴车往等溪, 下车后步行到校, 调查工作完成后原路返回, 夜宿三穗县;

11月7日, 周五, 大雨, 县城休整, 夜宿三穗县;

11月8日, 调查人从三穗出发, 搭乘大巴车往贵阳, 下车后转大巴车往安顺, 抵达安顺后继续转中巴车往镇宁, 夜宿镇宁县;

11月9日, 周日, 县城休整, 夜宿镇宁县;

11月10日, 调查人从镇宁出发, 搭乘大巴车往坝草, 夜宿坝草村;

11月11日, 调查良田乡坝草小学, 调查人从旅馆步行到校, 调查工作结束后原路返回, 夜宿坝草村;

11月12日, 调查人员从坝草出发, 搭乘大巴车往镇宁, 下车后转中巴车往安顺, 抵达安顺后继续换乘大巴车往六盘水, 下车后转中巴车往纳雍, 夜宿纳雍县;

11月13日, 调查姑开乡乐园小学, 调查人从纳雍出发, 乘中巴车往维新, 下车后转小巴车往姑开, 抵达姑开后继续换乘摩托车到校, 调查结束后原路返回, 夜宿纳雍县;

11月14日, 调查人员从纳雍出发, 搭乘中巴车往六盘水, 抵达六盘水后搭乘火车离开贵州省, 结束本月贵州省的调查工作。

表 1: 工作表

序号	区域	州/市	区/县	乡/镇	学校/教学点	调查日期	交通
1	贵州	黔东南	三穗县	款场乡	等溪小学	2014年11月6日	中巴
2	贵州	安顺市	镇宁县	良田乡	坝草小学(幼儿园)	2014年11月11日	徒步
3	贵州	毕节市	纳雍县	姑开乡	乐园小学	2014年11月13日	中巴+摩托车

2 调查评估目的及依据

2.1 调查评估目的



(1) 调查正在拨款中的小学的资金使用情况, 加强对免费午餐的监管力度, 督促小学管理层提高食品质量安全意识, 提高捐赠人对免费午餐计划的信任度。

(2) 及时发现免费午餐计划中存在的贪腐行为及食品质量问题, 消除隐患。

(3) 为免费午餐计划实施下一步拨款提供必要的依据。

2.2 调查评估依据

本次调查主要依据现行国家法律法规、并本着以人为本, 关注民生, 扶危济困, 共享和谐的原则。

3 主要调查设备

数码照相机一台, 笔记本电脑一台, 录音笔一支。

4 学校现状及评价

4.1 乐园小学概况

乐园小学, 位于贵州省毕节市纳雍县姑开乡, 从姑开乡到学校的全程路况非常差, 调查人员以人身安全为重, 未能拍摄路况取证。

该校设有学前班及小学, 学生人数 661 人 (其中学前班 83 人)。据张小七老师介绍, 厨师 5 人 (调查当天 4 人在岗), 老师 24 人 (含学前班老师 2 人)。学校无围墙, 操场未硬化, 各年级分别安排在两栋楼里。免费午餐具体工作分工如下: 顾光亮老师负责资金, 张小七老师负责账目、赵远友和金礼, 再随机加一位老师, 三人负责采购。



图 1 学校

4.2 乐园小学的就餐人数

本次调查的时间为 2014 年 11 月 13 日, 经突击检查, 乐园小学各班级学生人数如

下:

表 2: 乐园小学学生人数统计表

年级 班级	学前班	一年级	二年级	三年级		四年级		五年级		六年级		小计
				1	2	1	2	1	2	1	2	
应到	83	92	88	56	54	45	50	43	45	53	52	661
实到	75	88	84	55	53	45	49	43	44	52	48	636
请假	8	4	4	1	1	0	1	0	1	1	4	25

据张小七老师介绍, 厨师 5 人, 老师 24 人。调查人现场见到厨师 4 人。国家营养餐资助小学生用餐, 免费午餐资助学前班及教工用餐, 调查当日用餐人数如下:

国家营养改善计划: 561 人;

免费午餐项目: 学生 75 人+厨师 4 人+老师 24 人+调查人员 1 人+摩托车师傅 1 人=105 人 (调查工作人员缴 2 人餐费合计 10 元)。

11月13日开餐: 用餐应到人数111人, 实到人数103人。菜品米饭、糊瓜炒肉、豇豆炒肉、西红柿鸡蛋汤。出库大米 25 斤 猪肉 11 斤 鸡蛋 50 个 西红柿 3 斤 糊瓜 16 斤 豇豆 16 斤 @免费午餐 @免费午餐贵州 @嘉宁宁宁宁 @小V的微博007

图 2 微博截图

4.3 乐园小学项目运行综合评价

表 3: 乐园小学项目运行综合评分表

评分类别	类别权重	类别分值
卫生	20	4
质量	20	5
管理	25	3.4
财务	25	4.4
调查	10	2.95
五分制总分		3.95
百分制总分		79

经各项评估, 乐园小学项目运行综合评分为 79 分。



5 分项问题调查

5.1 卫生项目

表 4: 乐园小学卫生项目评分表

评估项目	权重值(百分比)	分值	得分
厨工头部卫生	5	3	0.15
厨工手部卫生	5	1	0.05
生熟食存放	10	5	0.5
厨工工服着装	5	3	0.15
厨房工作台	5	1	0.05
工作台生食熟食分开	10	5	0.5
墙面地面卫生	5	1	0.05
易变质食物保存	10	5	0.5
餐具消毒	10	3	0.3
食材储藏	10	5	0.5
当前储存食材变质腐坏情况	20	5	1
餐前洗手	5	5	0.25
		总分	4

关于扣分情况说明:

- (1) “厨工头部卫生”取 3 分, 原因为没戴工帽, 但长发扎起, 目测干净;
- (2) “厨工手部卫生”取 1 分, 原因为在岗厨师全员指甲卫生情况较差;
- (3) “厨工工服着装”取 3 分, 原因为未穿统一工作服, 但衣服、围裙、袖套干净;
- (4) “厨房工作台”、“墙面地面卫生”均取 1 分, 原因为: 灶台及地面脏, 见调查人员到校才扫地, 才擦洗灶台;
- (5) “餐具消毒”取 3 分, 原因为学校有两台消毒柜, 其中一台已不能正常使用, 在用的一台由免费午餐配置。该校只有五年级与学前班的餐具统一清洗后统一消毒, 非全员餐具消毒。

关于其他情况说明:

- (1) “易变质食物保存”、“食材储藏”、“当前储存食材变质腐坏情况”均取 5 分, 原因为: 设有专门的储藏室, 摆放杂乱但未见不合规存放及腐坏变质食材;



(2) “生熟食存放”、“工作台生食熟食分开”均取 5 分, 原因为: 厨房宽敞, 生食熟食能自觉隔离放置;

(3) “餐前洗手”取 5 分, 原因为: 学前班安排了餐前洗手, 但小学各年级没有相关组织。



图 3 厨房及厨师



图 4 厨师手部卫生



图 5 冰柜



图 6 消毒柜



图 7 储藏室



图 8 餐具清洗



图 9 餐前洗手

5.2 饭菜质量

表 5: 乐园小学饭菜质量评分表

评估项目	权重值 (百分比)	分值	得分
饭菜口味	20	5	1
饭菜分量	30	5	1.5
品种数量	10	5	0.5
荤菜率	20	5	1
饭菜异物	20	5	1
		总分	5

关于其他情况说明:

- (1) “饭菜口味”取 5 分, 原因为: 大锅菜, 出品一般, 但无异味;
- (2) “饭菜分量”取 5 分, 原因为: 充足, 可添加, 没浪费;
- (3) “品种数量”取 5 分, 原因为: 调查当日供应米饭、小瓜炒肉、炒四季豆、白菜汤 (小学) 或西红柿鸡蛋汤 (学前班);
- (4) “荤菜率”取 5 分, 原因为: 学生匿名调查问卷, 关于是否每天有荤菜, 肯定回答达到 97.7%;
- (5) “饭菜异物”取 5 分, 原因为: 调查人与老师共餐, 没有发现饭菜中有异物。



图 10 供餐菜品（小学与学前班相同的主菜）



图 11 供餐菜品（小学的白菜汤） 图 12 供餐菜品（学前班的西红柿鸡蛋汤）

5.3 执行管理

表 6: 乐园小学执行管理评分表

评估项目	权重值（百分比）	分值	得分
健康证	10	5	0.5
设备维护	10	5	0.5
菜品留样	30	1	0.3
分餐秩序	10	5	0.5
师生同餐	20	3	0.6
浪费情况	20	5	1
		总分	3.4

关于扣分情况说明:

- (1) “师生同餐”取 3 分，原因为：师生同餐，但另开小灶，单独有一大盆炸排骨；
- (2) “菜品留样”取 1 分，原因为：午餐留样不足 48 小时，早晚餐均未做留样。

关于其他情况说明:

- (1) “健康证”取 5 分，原因为：在岗厨师均持有效健康证；
- (2) “设备维护”取 5 分，原因为：两台消毒柜，其中，一台已坏，一台在用，两

个冰柜, 一个留样柜正常使用;

(3) “分餐秩序”取 5 分, 原因为: 午餐供应时, 由班级代表到厨房领取各班级的饭、菜、汤回教室进行分发, 由于厨房离教学楼较远, 领餐稍乱, 但因为在课室用餐, 而且有值周老师陪护, 分餐及用餐秩序良好;

(4) “浪费情况”取 5 分, 原因为: 近 700 人用餐, 餐余不足半桶, 浪费很少。



图 13 老师的小灶 (餐后剩余)



图 14 菜品留样



图 15 厨师健康证



图 16 领餐



图 17 分餐



图 18 用餐



图 19 餐余

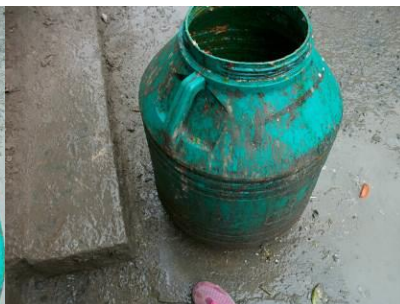


图 20 调查人员到校的加菜 (炒白菜和西红柿炒鸡蛋)

5.4 财务管理

表 7: 乐园小学财务管理评分表

评估项目	权重值 (百分比)	分值	得分
价格合理	15	5	0.75
钱账分离	20	5	1
轮流采购	5	5	0.25
原始凭证	20	5	1
入库登记	5	3	0.15
出库登记	5	3	0.15
现金流水账	20	3	0.6
专人负责	10	5	0.5
		总分	4.4

该校的采购频率按季节分为两种：夏天每周二次，冬天每周一次。

该校的采购方式也分为两种：一种为小学的国家营养餐，实行统购，先供餐，后付款，1-2 个月报销一次。另一种为学前班及教工的免费午餐，自行采购，先拨款，后供餐，1 个学期拨款 2 次。

据张小七老师的介绍，国家营养餐的统购有签约供应商，免费午餐的采购多是向农户采购，定价参照统购价，由供应商送货上门，学校称重后计价付现金。具体分工为：顾光亮老师负责资金，张小七老师负责账目，赵远友和金礼、再随机加一位老师，三人负责采购。

财务上需加强的工作是，请克服困难，及时登帐。学校解释，由于负责的老师家属生孩子，比较忙给耽误了。



图 21 原始凭证



图 22 流水帐

5.5 学生匿名调查

本次调查的时间为 2014 年 11 月 13 日, 调查人员对该校五年级 2 班的 44 名(全勤: 45 人) 同学进行了学生匿名调查, 情况如下: 。

表 8: 乐园小学学生匿名调查评分表

项目	权重	分值	得分
厨师卫生	10	3	0.3
饭菜异物情况	15	0	0
菜品口味	5	3	0.15
菜品分量	15	3	0.45
主食生熟	5	3	0.15
主食分量	20	3	0.6
主食不够可以添加	5	5	0.25
饭菜浪费情况	10	3	0.3
每天吃到荤菜	15	5	0.75
		总分	2.95

说明: 每一道题目只需要看 1 个指标, 如果正面选项有效百分比大于等于 90% 则该题评分为满分 5 分, 如果正面选项有效百分比小于 40% (不含 40%) 则该题评分为最低分: 三个选项的为 1 分, 两个选项的为 0 分。其余情况都按 3 分处理。

表 9: 姑开乡乐园小学学生匿名调查统计表

项目	选项	人数	有效百分比	选项	人数	有效百分比	选项	人数	有效百分比	缺失率
厨师卫生	卫生	27	61.3%	一般	16	36.4%	不卫生	1	2.3%	0
是否吃到不该吃的	没有吃到过	14	31.8%	吃到过	30	68.2%				0
菜的味道	好吃	18	40.9%	一般	24	54.5%	不好吃	2	4.6%	0
菜是否够吃	够吃	33	75%	有时不够吃	11	25%	天天不够吃	0	0	0
饭是否蒸熟	每天都熟了	28	63.6%	有时不熟	16	36.4%	经常不熟	0	0	0
饭是否够吃	够吃	39	88.6%	有时不够吃	3	6.8%	天天不够吃	2	4.6%	0
饭不够是否可以添	可以	43	97.7%	不可以	1	2.3%				0
浪费饭菜有人多吗	没有	28	63.6%	少	13	29.6%	多	3	6.8%	0
能否每天吃到荤菜	能	43	97.7%	不能	1	2.3%				0

5.6 执行反馈

(1) 您知道协助贵校申请免费午餐的志愿者是谁吗? 目前该志愿者和贵校还有联系吗?

答: 困猪(网名)。没有。

(2) 贵校的免费午餐项目对接志愿者(或工作人员)是谁? 有他最新的联系方式吗?

答: 李 VV(网名)。对接志愿者换了很多, 免费午餐工作人员不知道, 只知道 QQ 群里有一个网名“免费午餐贵州”。



(3) 对接志愿者(或工作人员)一般多长时间联系你们一次?最近一次联系你们大概是时候?当时主要沟通了什么问题?

答:每周。前天,关于拨款是否已到账以及发票是否已寄出。

(4) 对接志愿者(或工作人员)在学校开餐前,有没有专门给你们讲过免费午餐的具体执行要求?有给你们看过免费午餐项目运行管理的相关制度吗?你们组织相关人员学习过吗?

答:讲过,有标准。标准即制度?组织过食堂及学前班老师学习。

(5) 在执行过程中出现的问题,你们会主动联系对接志愿者(或工作人员)吗?对于学校反映的问题,相关人员一般情况下多久答复你们?

答:会。最多一天。

(6) 对接志愿者(或工作人员)最近一次来到你们学校是什么时候?当时主要是来干什么?

答:开餐时来过。申请住宿生晚餐。

(7) 通过一段时间的合作,你对免费午餐志愿者或者工作人员有什么意见或者建议呢?

答:现在最大的问题是提款速度太慢,从免费午餐到乡财政再到学校要20天左右。

6 调查人建议

调查人员对乐园小学进行调查后,综合各方面情况,现提出以下建议:

- (1) 建议执行部区域工作人员能与学校取得直线联系,并表明工作人员身份;
- (2) 建议免费午餐执行部以制度的形式禁止学校给到校的调查人员加菜或加餐;
- (3) 该校的匿名调查表分值为2.95(五分制),低于平均值3(五分制),希望能在供餐质量上多下功夫;
- (4) 建议加强在册厨师的考勤管理,避免空岗的误会;
- (5) 调查人员贵州此行,走访三市三县三校,国家午餐采购三校均实行统购,等溪及坝草义务教育阶段学生供餐均配有厨师(月薪1200元),该校义务教育供餐没配厨师,请出示教育局开具的证明。



7 结论

乐园小学稽核评分: 79 分。

调查人员认为, 该校的供餐质量还有待提高, 厨师的考勤管理也需加强。该校用餐人数近 700 人, 在册厨师 5 人, 但调查人员到校只见 4 人在岗。建议执行部及稽核部均给予关注。

调查人员: 小敏

2014 年 11 月 22 日

稽核部建议: 乐园小学项目执行情况较好。请校方加强厨师及厨师的日常卫生监督工作, 并参照执行标准完善菜品留样及餐具消毒工作。该校在账目管理方面, 制度设计较全面, 但日常落实工作有待加强。另, 请执行团队做好项目日常的对接和服务工作, 同时就该校厨师的配备及其薪酬等方面问题做具体、深入了解, 保证资金用到实处。最后, 从该校学生调查问卷反映, 学生对饭菜的满意度不高, 请校方予以足够重视。

我们相信: 没有监督的制度必然产生腐败, 没有稽核的免费午餐必然不能长久!

我们欢迎全社会的人士监督我们的免费午餐, 任何有意愿现场实地调查的志愿者均可联系:

稽核舟乙 164120229@qq.com <http://weibo.com/sinobush>



附件 1. 各项评分标准

项目	考评内容	考评级别	分级细则
卫生	厨师头部卫生	1、有帽子, 头发干净	全员佩戴厨师帽并保持清洁, 头发干净整洁。
		2、没有帽子, 头发干净	存在不佩戴厨师帽的情况, 但头发整洁干净。
		3、没有帽子, 头发脏	厨师未佩戴厨师帽的人数超过佩戴厨师帽人数, 或多数头发凌乱, 不干净, 不卫生。
	厨师手部卫生	1、手部干净	全体厨师手部整洁干净, 指甲修剪干净。
		2、一般	部分厨师手部干净, 指甲修剪干净。存在厨师手部脏乱或者指甲藏污纳垢。
		3、脏	多数厨师手部脏乱, 不卫生。或者多数厨师指甲未修剪干净。
	生熟食存放	1、分离	食物储存和冷藏保鲜过程中, 生食和熟食分开储存, 不互相污染。
		2、混合	食物储存或者冷藏保鲜过程中, 存在生食和熟食混合存放的现象。
	厨工工装着装	1、正规着装 干净	穿着统一配发的厨师服装, 且干净整洁。
		2、一般着装、干净	厨师穿着自己的服装, 但保持干净整洁。
		3、不干净	厨师服装脏乱, 不干净整洁。
	厨房工作台	1、摆放整齐、干净	非烹饪过程中的灶台, 保持器物用具的整齐干净。
		2、未规范摆放, 但干净	非烹饪过程中的, 虽然干净, 但物品杂乱摆放。
		3、脏乱	非烹饪过程中的灶台, 物品脏乱。
	工作台生食熟食分开	1、分离	烹饪过程中, 生、熟食材分开存放。
2、混合		烹饪过程中, 工作台生、熟食材混合堆放; 或将洗涤用品等不能食用的物品与食材、调料混放。	

墙面地面 卫生	1、干净	非烹饪过程中的厨房、食堂地面、墙面均保持干净整洁,无过度积水、潮湿。
	2、一般	非烹饪过程中的,厨房和食堂有明显垃圾,地面或墙面轻度污染。有苍蝇蚊虫,但做好了有效防蚊蝇措施。
	3、脏	厨房和食堂地面或墙面严重脏污,不能食用物品与食材混放,存在安全隐患;苍蝇蚊虫严重且无有效防蚊蝇措施。
易变质食物保存	1、使用冰柜,妥善储存	新鲜且易变质的食材用冰柜冷藏保鲜。生、熟食,荤素分开存放,无污染。
	2、未冷藏,但无卫生隐患	新鲜且易变质的食材未进行冷藏保鲜,但存放安全,无污染,无食材感染现象。
	3、未冷藏且有食品安全隐患	新鲜食材未冷藏保鲜,发生腐烂或者变质,无法确保食品安全。
餐具消毒	1、每天消毒,妥善保存	学生餐具以及厨房器具每天消毒,且妥善保存,不易造成二次污染。
	2、每周隔天消毒,但妥善保存	餐具和厨房器具隔天消毒。但保存妥当,不易造成二次污染风险。
	3、不消毒,有污染隐患	餐具或者厨房器具不消毒,或者存放不安全,容易发生二次污染。
食材储藏	1、有序,安全隔离	有专门的储藏室,整洁干净。食材跟潮湿地面隔离。
	2、有隔离,无序存放	食材跟潮湿地面隔离,但储藏室内物品堆放杂乱,不整洁。
	3、无隔离,散乱存放	食材存放杂乱,储藏室变成了杂物室。食材存放无隔离。直接摊放在地面上。
当前储存食材变质 腐坏情况	1、无	食材新鲜,安全。
	2、有	食材明显变质腐败、霉变、发芽(土豆)等现象仍在使用。
餐前洗手	1、有条件都洗手	学校具备洗手条件,且学校组织学生洗手。

		2、有条件部分洗手或无条件	学校具备洗手条件, 学生部分洗手, 或者学校不具备洗手条件。
		3、有条件不洗手	学校具备洗手条件, 但学生餐前均未洗手。
质量	饭菜口味	1、熟 无异味	食物烹饪熟, 干净, 无特别异味(食材本身味道不算)
		2、夹生或有异味	食物不熟、存在夹生或严重烧糊, 或食物存在变质后的异味。
	饭菜分量	1、可以吃饱	全体学生可以吃饱, 学生可以添饭。
		2、不能吃饱	超过 10% 的学生不能吃饱。
	品种数量	1、每周食材有四个品种及其以上。	学校采购的食材每周达到 4 个品种或以上。
		2、每周达不到四种	学校采购的食材每周不能达到 4 个品种。
		3、两种以下	学校采购的食材每周都在 2 个或者以下, 或具备采购条件但长期同一菜谱不变。
	荤菜率	1、每天有荤菜	每天都有肉类等荤菜, 鸡蛋不含其中。
		2、无	学校每周以素材为主, 不能达到每天的荤菜率。
	饭菜异物	1、无	烹饪好的食物无肉眼可见的不能食用的石子、头发等异物等。
		2、有	烹饪好的食物中发现有少许非食材类异物。
	管理	健康证	1、有
2、无			多数厨师无有效健康证明。
设备维护		1、正常	设备正常使用, 且妥善保管。
		2、不正常	设备使用不按程序, 保管不力, 易发生损坏。
菜品留样		1、留样达标, 记录完整	食材每日留样, 存放合规, 保存 48 小时。且留样食材内容、时间及相关负责人员均记录完整。
		2、留样达标, 记录不完整	食材每日留样, 存放合规, 保存 48 小时。但无相关记录或记录不完整。
		3、无留样或无记录	无留样, 或者无记录。
分餐秩序		1、分餐打饭, 井然有序	学校分餐, 有老师组织学生打饭, 秩序井然。
		2、混乱	打饭无秩序, 分配不公平。
师生同餐		1、全员同餐	全体在校老师跟学生同餐。



		2、负责人或师生部分同餐	相关负责老师跟学生同餐。
		3、同餐加小灶	老师跟学生同餐, 但单独加菜。
		4、无同餐加小食堂	老师跟学生不同餐, 且存在单独开小食堂。
	浪费情况	1、无浪费或很少	学校餐后基本无浪费或者浪费很少。
		2、有明显浪费	学校餐后存在明显浪费, 学生倒饭较多。
		3、严重浪费	学校餐后浪费严重, 学生倒饭多, 且厨房存在大量未分配的菜。
财务	价格合理	1、价格合理, 不超过当地零售价水平	价格合理, 食材采购不超过当地菜市场的零售水平。
		2、价格不合理	价格不合理, 食材采购超过当地菜市场的零售水平。
	钱账分离	1、是	资金管理和账目管理分属不同的负责老师管理, 且存在第三人监管。
		2、否	资金管理和账目管理是一人或者两人管理, 且无第三人监管。
	轮流采购	1、是	学校采购员在 2 人以上且采购轮流进行。
		2、否	学校采购员固定负责一学期或者以上。
	原始凭证	1、有且信息完整	有采购凭证且能溯源, 供应商家名称、联系方式、食材品牌、价格、数量、采购人员、监管员等相关信息完整。
		2、有但不完整	有采购凭证, 但相关信息不齐全。
		3、没有	无采购凭证。
	入库登记	1、有且信息完整	有入库记录, 且入库品名、数量、价格、入库时间、经办人、验收人等信息齐全。
		2、有但不完整	有入库记录, 但信息不完整。
		3、没有	无入库记录。
	出库登记	1、有且信息完整	有出库记录, 且包含时间, 内容, 数量, 价格, 已经出库员和交接员人名。
		2、有但不完整	有出库记录, 但信息不完整。
		3、没有	无出库记录。

现金流水账	1、有且信息完整	有现金流水账，包含收款记录，付款记录以及余额。
	2、有但不完整	有现金流水账，但不完整。
	3、没有	无现金流水账。
专人负责	1、有	账目有专人负责，且有监管人员。
	2、无	账目无专人负责。或者在老师超过 3 人以上学校由一人承担多职。

附件 2. 重大问题一览表

事项	评估结果
教师要求学生免费午餐撒谎，只说好话	严重警告，复检
学校私自给学校学生饮用牛奶或者食用面包等。	严重警告，复检
学校虚报用餐人数达到或超过百分之五，不整改修正。	严重警告，复检
学校微博出现故意捏造食材，抬高价格。	严重警告，复检
学校工作人员通过免费午餐谋取私利。	严重警告，复检
出现重大食品安全事故隐患，造成严重后果。	严重警告，复检
食堂承包给个人或者企业。	严重警告，复检