



报告编号	MW/JH[2014]193
报告正文总页数	共 14 页

广西壮族自治区马山县林圩镇东七村小学 免费午餐项目调查报告

项目名称: 中国社会福利基金会免费午餐基金

委托单位: 中国福基会免费午餐基金管理委员会

调查类别: 调查取证

二零一四年十一月十五日

注 意 事 项

- 1、对于接受调查的小学,调查结果因受时间限制及各方面因素制约,仅具参考作用。
- 2、调查报告无现场调查人签名无效。
- 3、报告涂改无效。
- 4、对调查报告若有异议,应在报告发出后 15 个工作日内提出。

广西壮族自治区马山县林圩镇东七村小学 免费午餐项目调查报告

项目负责人：舟乙

调查人员：阳云

报告编写：阳云

报告审核：小水

报告批准：舟乙

学校编号：2012002

报告日期：2014年11月15日

报告编号：MW/JH [2014]193

委托单位：中国福基金会免费午餐基金管理委员会

目 录

1 项目概况	1
1.1 免费午餐项目发起背景	1
1.2 免费午餐项目目标	1
1.3 调查内容	1
1.4 学校探访路线说明	2
2 调查评估目的及依据	2
2.1 调查评估目的	2
2.2 调查评估依据	2
3 主要调查设备	2
4 学校现状及评价	3
4.1 东七村小学概况	3
4.2 东七村小学的就餐人数	3
4.3 东七村小学项目运行综合评价	4
5 分项问题调查	5
5.1 卫生项目	5
5.2 饭菜质量	6
5.3 执行管理	7
5.4 财务管理	9
5.5 学生匿名调查	11
5.6 执行反馈	12
6 调查人建议	13
7 结论	13
附件 1. 各项评分标准	15
附件 2. 重大问题一览表	19

1 项目概况

1.1 免费午餐项目发起背景

2011年2月,国务院发展研究中心中国发展研究基金会一项关于中国贫困地区学生营养状况的调查报告揭示,中西部贫困地区儿童营养摄入严重不足,受调查的学生中12%发育迟缓,72%上课期间有饥饿感;学校男女寄宿生体重分别比全国农村学生平均水平低10公斤和7公斤,身高低11厘米和9厘米。

报告指出,中国儿童贫困将导致其未来人力资本巨大损失,形成贫困代际传递。政府应把儿童营养干预作为基本职责,并由执政党和国家作出政治承诺。

2011年4月,由邓飞等数百位志愿者、国内数十家主流媒体,联合中国社会福利基金会发起的免费午餐基金公募计划,倡议每天捐赠3元为贫困学童提供免费午餐。

1.2 免费午餐项目目标

我们的使命 帮助儿童免于饥饿,健康成长。

我们的愿景 通过若干年的努力,使免费午餐成为儿童基本福利。

我们的战略 探索安全、透明、高效、可复制的免费午餐实现途径,为政府、企业、公益机构、个人捐赠者提供专业服务,以战略公益推动公共政策。

为确保善款善用,志愿者协助学校开通了微博,每日公开收支信息,稽核团队暗访突击。同时请当地政府、媒体、NGO、家长、无所不在的网友、神出鬼没的旅友一起参与一线监管。

详见:

免费午餐微博 <http://weibo.com/freelunch>

免费午餐网站 www.mianfeiwan.org

免费午餐淘宝公益店 www.mianfeiwan.tmall.com

1.3 调查内容

2014年11月,调查者阳云接受免费午餐稽核部的委托,从湖南省长沙市出发前往广西壮族自治区免费午餐开餐学校,进行开餐情况突击。主要调查内容为项目执行的管理情况、卫生情况、饭菜质量、财务情况以及学生满意度等情况。



1.4 学校探访路线说明

调查者 11 月 4 日早上 6:50 从长沙市家出发, 打车 (17 元) 到长沙火车站。乘 8:12 的 T285 次列车 (207 元) 前往广西南宁, 约下午 17:40 左右抵达南宁火车站。后坐 41 路公交 (2 元) 到安吉客运站, 约 19:50 左右入住客运站旁边的永兴宾馆 (98 元/天)。

11 月 5 日, 林圩镇甘豆村小学。上午在安吉客运站坐 8:30 往马山县乔利方向的班车 (35 元), 于 10:40 到达班车途经的林圩镇甘豆村小学。下午 13:50 离校, 在路边等班车 (9 元) 往马山县城, 于 14:50 左右到达县城, 约 15:20 入住汇龙酒店 (148 元/天)。

11 月 6 日, 林圩镇东七村小学。早上在马山汽车站坐 9:40 往林圩方向的班车 (9 元) 在甘豆村下, 后包甘豆小学苏老师的车 (30 元) 到林圩镇东七村小学时约为 11:00, 正好赶上学校开餐。下午 14:00 离校, 苏老师车送至林圩镇, 乘车 (35 元) 至 16:10 往南宁, 约 18:00 左右到达南宁安吉客运站, 从 41 路公交 (2 元) 到达火车站, 17:00 宿火车站附近的 7 天连锁酒店 (187 元/天)。

2 调查评估目的及依据

2.1 调查评估目的

(1) 调查正在拨款中的小学的资金使用情况, 加强对免费午餐的监管力度, 督促小学管理层提高食品质量安全意识, 提高捐赠人对免费午餐计划的信任度。

(2) 及时发现免费午餐计划中存在的贪腐行为及食品质量问题, 消除隐患。

(3) 为免费午餐计划实施下一步拨款提供必要的依据。

2.2 调查评估依据

本次调查主要依据现行国家法律法规、并本着以人为本, 关注民生, 扶危济困, 共享和谐的原则。

3 主要调查设备

数码照相机一台, 笔记本电脑一台, 录音笔一支。



4 学校现状及评价

4.1 东七村小学概况

马山县位于广西中南部, 隶属广西首府南宁市。东交上林、忻城县, 南邻武鸣县, 西接大化、平果县, 北隔红水河与都安瑶族自治县相望, 是南宁市的北大门。全县辖 7 镇 4 乡 (其中瑶族乡两个), 151 个行政村(社区), 总人口 54.20 万, 总面积 2345.33 平方公里, 主要有壮、汉、瑶等民族。

林圩镇位于马山县西部, 距马山县城 35 公里, 距首府南宁市 92 公里。镇政府驻地距马山县城 36 公里。面积 214.69 平方千米。总人口 57530 人。辖林圩、大塘、新华、七贤、苏仅、合理、伏兴、东庄、六马、东七、兴隆、甘豆、黄番、将军 14 个村委会。镇属丘陵地貌。

东七村小学位于广西壮族自治区马山县林圩镇东七村塘七屯。该校有 10 位老师, 2 位厨师。该校校长: 黄雅熙, 后勤: 黄树艳。

该校现有教学班 6 个, 共有学生 149 人, 其中小学生 100 人, 学前班儿童 49 人。

免费午餐于 2011 年 12 月 14 日在该校正式开餐。中国社会福利基金会免费午餐基金向该校提供一笔开餐资金 (用于购置冰箱等或厨房用品等) 以及现在一位厨师 660 元/月/人的工资 (另一位厨师由当地财政发给工资 660 元/月) 及 12 名教职工 3 元/人/餐的午餐费。现 100 名义务教育内学生有由国家营养改善计划提供 3 元/人/餐的午餐费, 免费午餐向 49 名学前班儿童提供 3 元/人/餐的午餐费。该校无寄宿生, 学校除了做午餐外, 下午还为幼儿班儿童提供一餐营养粥, 收取 0.5 元/人/餐。



图 1 学校外观

4.2 东七村小学的就餐人数

本次调查的时间为 2014 年 11 月 6 日, 经突击检查, 东七村小学各班级学生人数如

下:

表 1: 东七村小学学生人数统计表

全校	幼儿小班	幼儿大班	一年级	二年级	三年级	四年级	合计
应到	20	28	25	31	24	21	149
实到	19	27	25	31	24	20	146
请假	1	1	0	0	0	1	3

校方提供教师人数 10 人, 调查者现场见到厨师 2 人。

当日就餐人数: 学生 146 人+教职工 12 人+调查者 1 人=159 人(调查者缴餐费 5 元)。

实际用餐人数与该校微博公示内容基本一致。

2014年11月6日采购:猪后腿肉10.50斤*12.00元=126.00元,白萝卜13.50斤*2.00元=27.00,大米12.00斤*2.40元=28.80,生粉1包1.20元。总支出183.00元。就餐人数:61人(学前、教师、工友):余额14733.20元。采购人;黄树艳 覃美喜 验收人:覃新奎 韦玉兰
11月6日 14:59 来自 微博 weibo.com

2014年11月6日采购:猪后腿肉18.00斤*12.00元=216.00元,白萝卜15.00斤*2.00元=30.00,大米20.00斤*2.40元=48.00元,葱花1斤*5.00元=5.00元,味精1包1.00元。总支出300.00元。就餐人数:100人(义教生):余额0元。采购人;黄树艳 覃美喜 验收人;覃新奎 韦玉兰
11月6日 14:58 来自 微博 weibo.com

图 2 就餐人数的微博截图

4.3 东七村小学项目运行综合评价

表 2: 东七村小学项目运行综合评分表¹

评分项目类别	类别权重	得分
卫生	20	4.2
质量	20	3.3
管理	25	4.4
财务	25	1.75
调查	10	2.8
五分制总分		3.29
百分制总分		65.8

¹ 本报告所有子项目的评分皆采用五分制, 最终得分按照各项权重转换为百分制得分。各项评分标准见附件 1。



经各项评估, 东七村小学项目运行综合评分为 65.8 分。

5 分项问题调查

5.1 卫生项目

表 3: 东七村小学卫生项目评分表

评估项目	权重值 (百分比)	分值	得分
厨工头部卫生	5	3	0.15
厨工手部卫生	5	5	0.25
生熟食存放	10	5	0.5
厨工工服着装	5	5	0.25
厨房工作台	5	5	0.25
工作台生熟分离	10	5	0.5
墙面地面卫生	5	3	0.15
易变质食物保存	10	5	0.5
餐具消毒	10	1	0.1
食材储藏	10	5	0.5
当前储存食材变质腐坏情况	20	5	1
餐前洗手	5	1	0.05
		总分	4.2

调查当天所见厨师个人卫生尚可, 大部分学生餐具由学生自己保管没有经过消毒; 未见有生熟食混合存放现象, 因食材都是当天送达学校, 学校全部用完, 没有食材储存, 未见有腐烂变质食材。

各项扣分原因如下, 有照片或录音为证。

- (1) “厨工头部卫生”项扣除 2 分, 扣分原因为有一名厨师没戴工作帽。(见图 3)
- (2) “墙面地面卫生”项扣除 2 分, 扣分原因为厨房墙面地面欠干净。(见图 3)
- (3) “餐具消毒”、“餐前洗手”项各扣除 4 分, 扣分原因为大部分学生餐具没有消毒, 没有餐前洗手。





图 3 厨房及厨师

5.2 饭菜质量

表 4: 东七村小学饭菜质量评分表

评估项目	权重值 (百分比)	分值	得分
饭菜口味	20	5	1
饭菜分量	30	0	0
品种数量	10	3	0.3
荤菜率	20	5	1
饭菜异物	20	5	1
		总分	3.3

学校当天菜品是萝卜丝炒肉，主食为米饭。菜品单调，但菜品口感还好。(见图 4) 饭菜分量不足，几个班级在学生分一轮就没有了。未见食品中有异物。

各项扣分原因如下，有照片或录音为证。

- (1) “饭菜分量”项扣除 5 分，扣分原因为有的班级饭菜分量不足；(见图 5)
- (2) “品种数量”项扣除 2 分，扣分原因为学校只做了一个菜，菜品单调。调查者

认真查看了该校 10 月份的微博公示,除了肉类及调料,只有 13 号有两个菜,其他均只一个菜,且大都是大白菜、包心菜及萝卜,菜品单调。



图 4 当天菜品



图 5 有的班级饭菜不足

5.3 执行管理

表 5: 东七村小学执行管理评分表

评估项目	权重值 (百分比)	分值	得分
健康证	10	5	0.5
设备维护	10	5	0.5
菜品留样	30	3	0.9
分餐秩序	10	5	0.5
师生同餐	20	5	1
浪费情况	20	5	1
		总分	4.4

各项扣分原因如下,有照片或录音为证。

调查当天所见学生按照班级分餐,分餐秩序良好。教职工在给 学生分餐后再吃饭(和学生吃同样的饭菜),

“菜品留样”项扣除 2 分,扣分原因为学校菜品留样一部分没有密封。(见图 8)



图 6 厨师健康证在有效期内



图 7 设备正常使用

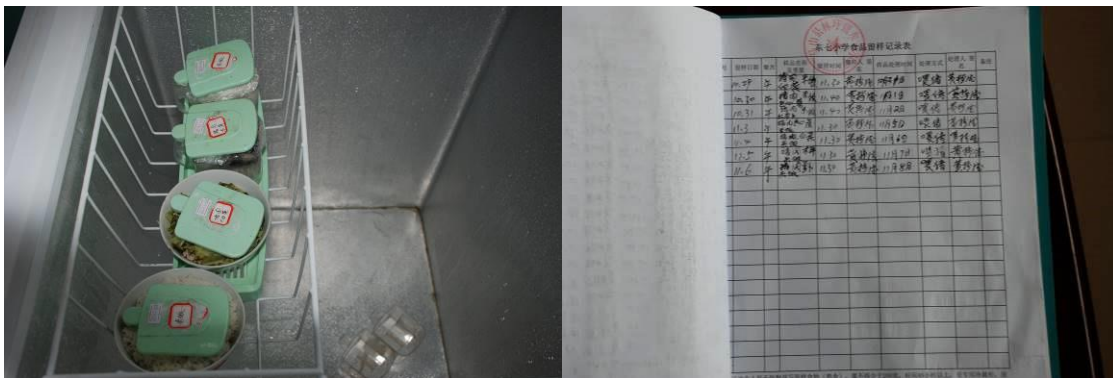


图 8 菜品留样不合规范



图 9 分班级分餐



图 10 学生在教室用餐



图 11 剩饭菜在正常范围

5.4 财务管理

表 6: 东七村小学财务管理评分表

评估项目	权重值 (百分比)	分值	得分
价格合理	15	5	0.75
钱账分离	20	0	0
轮流采购	5	0	0
原始凭证	20	1	0.2
入库登记	5	1	0.05
出库登记	5	1	0.05
现金流水账	20	1	0.2
专人负责	10	5	0.5
		总分	1.75

学校有 10 位老师, 但绝大部分没人参与采购。食材由后勤黄树艳老师与供货商联系, 每天由供货商黄旭熙直接送到学校, 再由老师验收。学校近期采购的猪肉为 12 元/斤, 大米为 2.4 元/斤。

各项扣分原因如下, 有照片或录音为证。

5.5 学生匿名调查

因为学校 11:00 到 14:30 为午休时间, 大部分学生吃完后就回家了, 参与匿名调查的只有该校三、四年级的 16 名学生。

表 7: 东七村小学学生匿名调查评分表

项目	权重	分值	得分
厨师卫生	10	3	0.3
饭菜异物情况	15	3	0.45
菜品口味	5	3	0.15
菜品分量	15	3	0.45
主食生熟	5	3	0.15
主食分量	20	3	0.6
主食不够可以添加	5	3	0.15
饭菜浪费情况	10	1	0.1
每天吃到荤菜	15	3	0.45
		总分	2.8

说明: 所有正面选项都在匿名调查表中放在了第一个选项, 每一道题目只需要看 1 个指标, 如果正面选项有效百分比大于等于 90% 则该题评分为满分 5 分, 如果正面选项有效百分比小于 40% (不含 40%) 则该题评分为最低分: 三个选项的为 1 分, 两个选项的为 0 分。其余情况都按 3 分处理。

表 8: 东七村小学学生匿名调查统计表

项目	选项	人数	有效百分比	选项	人数	有效百分比	选项	人数	有效百分比	缺失率
厨师卫生	卫生	14	87.5%	一般	2	12.5%	不卫生	0	0	0
是否吃到不该吃的	没有吃到过	13	81.25%	吃到过	3	18.75%				0
菜的味道	好吃	14	87.5%	一般	1	6.25%	不好吃	1	6.25%	0
菜是否够吃	够吃	14	87.5%	有时不够吃	2	12.5%	天天不够吃	0	0	0
饭是否蒸熟	每天都熟了	11	68.75%	有时不熟	5	31.25%	经常不熟	0	0	0



饭是否够吃	够吃	14	87.5%	有时不够吃	2	12.5%	天天不够吃	0	0	0
饭不够是否可以添	可以	13	81.25%	不可以	3	18.75%				0
浪费饭菜有人多吗	没有	4	25%	少	4	25%	多	8	50%	0
能否每天吃到荤菜	能	14	87.5%	不能	2	12.5%				0

5.6 执行反馈

(与调查者对话的是该校的校长黄雅熙老师。)

(1) 您知道协助贵校申请免费午餐的志愿者是谁吗? 目前该志愿者和贵校还有联系吗?

答: 李惠子。有的

(2) 贵校的免费午餐项目对接志愿者或者对接工作人员是谁? 有他最新的联系方式吗?

答: 现在是马小霞。有。

(3) 对接志愿者(或工作人员)一般多长时间联系你们一次呢? 最近一次联系你们大概是时候? 当时主要沟通了什么问题呢?

答: 一周左右联系一次。昨天, 关于拨款的事情。

(4) 对接志愿者(或工作人员)在学校开餐前, 有没有专门给你们讲过免费午餐的具体执行要求? 有给你们看过免费午餐项目运行管理的相关制度吗? 你们组织相关人员学习过吗?

答: 讲过。我们有组织学习过。

(5) 在执行过程中出现的问题, 你们会主动联系对接志愿者(或工作人员)吗? 对于学校反映的问题, 相关人员一般情况下多久答复你们?

答: 会的, 能及时答复。

(6) 对接志愿者(或工作人员)最近一次来到你们学校是什么时候? 当时主要是来干什么?



答: 梁嘉宁 2013 年上学期来过。

(7) 通过一段时间的合作, 你对免费午餐志愿者或者工作人员有什么意见或者建议呢?

答: 没有。

6 调查人建议

调查者对东七村小学进行调查后, 综合各方面情况, 发现该校存在的主要问题:

- (1) 学生餐具大部分没有消毒, 大部分学生餐前没有洗手;
 - (2) 菜品单调, 有的班级饭菜不够;
 - (3) 菜品留样不合规范;
 - (4) 学校按中心校的要求, 为平账每天都按人均 3 元凑数填写凭证, 与真实发生金额不符;
 - (5) 没有设立入、出库登记及现金流水账。
- 希望校方积极整改以上不足。

7 结论

东七村小学稽核评分: 65.8 分。

调查者认为东七村小学执行状况一般, 菜品单调, 账目不全。建议区域执行对该校进行跟进督导, 确保国家营养餐及免费午餐下拨的每一分钱都用到孩子及老师们的伙食上。

调查者: 阳云

2014 年 11 月 15 日

稽核部建议: 东七村小项目执行在供餐质量和资金管理方面均存在较大问题, 该报告暂在管委会群公示, 请执行团队认真研读此报告, 就本次现场调查的问题进行核实。

我们相信: 没有监督的制度必然产生腐败, 没有稽核的免费午餐必然不能长久!



我们欢迎全社会的人士监督我们的免费午餐,任何有意愿现场实地调查的志愿者均可联系我:

稽核舟乙 164120229@qq.com <http://weibo.com/sinobush>



附件 1. 各项评分标准

项目	考评内容	考评级别	分级细则
卫生	厨师头部卫生	1、有帽子, 头发干净	全员佩戴厨师帽并保持清洁, 头发干净整洁。
		2、没有帽子, 头发干净	存在不佩戴厨师帽的情况, 但头发整洁干净。
		3、没有帽子, 头发脏	厨师未佩戴厨师帽的人数超过佩戴厨师帽人数, 或多数头发凌乱, 不干净, 不卫生。
	厨师手部卫生	1、手部干净	全体厨师手部整洁干净, 指甲修剪干净。
		2、一般	部分厨师手部干净, 指甲修剪干净。 存在厨师手部脏乱或者指甲藏污纳垢。
		3、脏	多数厨师手部脏乱, 不卫生。 或者多数厨师指甲未修剪干净。
	生熟食存放	1、分离	食物储存和冷藏保鲜过程中, 生食和熟食分开储存, 不互相污染。
		2、混合	食物储存或者冷藏保鲜过程中, 存在生食和熟食混合存放的现象。
	厨工工作服着装	1、正规着装 干净	穿着统一配发的厨师服装, 且干净整洁。
		2、一般着装、干净	厨师穿着自己的服装, 但保持干净整洁。
		3、不干净	厨师服装脏乱, 不干净整洁。
	厨房工作台	1、摆放整齐、干净	非烹饪过程中的灶台, 保持器物用具的整齐干净。
		2、未规范摆放, 但干净	非烹饪过程中的, 虽然干净, 但物品杂乱摆放。
		3、乱脏	非烹饪过程中的灶台, 物品脏乱。
	工作台生食熟食分开	1、分离	烹饪过程中, 生、熟食材分开存放。
2、混合		烹饪过程中, 工作台生、熟食材混合堆放; 或将洗涤用品等不能食用的物品与食材、调料混放。	

墙面地面 卫生	1、干净	非烹饪过程中的厨房、食堂地面、墙面均保持干净整洁,无过度积水、潮湿。
	2、一般	非烹饪过程中的,厨房和食堂有明显垃圾,地面或墙面轻度污染。有苍蝇蚊虫,但做好了有效防蚊蝇措施。
	3、脏	厨房和食堂地面或墙面严重脏污,不能食用物品与食材混放,存在安全隐患;苍蝇蚊虫严重且无有效防蚊蝇措施。
易变质食物保存	1、使用冰柜,妥善储存	新鲜且易变质的食材用冰柜冷藏保鲜。 生、熟食,荤素分开存放,无污染。
	2、未冷藏,但无卫生隐患	新鲜且易变质的食材未进行冷藏保鲜,但存放安全,无污染,无食材感染现象。
	3、未冷藏且有食品安全隐患	新鲜食材未冷藏保鲜,发生腐烂或者变质,无法确保食品安全。
餐具消毒	1、每天消毒,妥善保存	学生餐具以及厨房器具每天消毒,且妥善保存,不易造成二次污染。
	2、每周隔天消毒,但妥善保存	餐具和厨房器具隔天消毒。但保存妥当,不易造成二次污染风险。
	3、不消毒,有污染隐患	餐具或者厨房器具不消毒,或者存放不安全,容易发生二次污染。
食材储藏	1、有序,安全隔离	有专门的储藏室,整洁干净。 食材跟潮湿地面隔离。
	2、有隔离,无序存放	食材跟潮湿地面隔离,但储藏室内物品堆放杂乱,不整洁。
	3、无隔离,散乱存放	食材存放杂乱,储藏室变成了杂物室。 食材存放无隔离。直接摊放在地面上。
当前储存食材变质 腐坏情况	1、无	食材新鲜,安全。
	2、有	食材明显变质腐败、霉变、发芽(土豆)等现象仍在使用。
餐前洗手	1、有条件都洗手	学校具备洗手条件,且学校组织学生洗手。

		2、有条件部分洗手或无条件	学校具备洗手条件, 学生部分洗手, 或者学校不具备洗手条件。
		3、有条件不洗手	学校具备洗手条件, 但学生餐前均未洗手。
质量	饭菜口味	1、熟 无异味	食物烹饪熟, 干净, 无特别异味(食材本身味道不算)
		2、夹生或有异味	食物不熟、存在夹生或严重烧糊, 或食物存在变质后的异味。
	饭菜分量	1、可以吃饱	全体学生可以吃饱, 学生可以添饭。
		2、不能吃饱	超过 10% 的学生不能吃饱。
	品种数量	1、每周食材有四个品种及其以上。	学校采购的食材每周达到 4 个品种或以上。
		2、每周达不到四种	学校采购的食材每周不能达到 4 个品种。
		3、两种以下	学校采购的食材每周都在 2 个或者以下, 或具备采购条件但长期同一菜谱不变。
	荤菜率	1、每天有荤菜	每天都有肉类等荤菜, 鸡蛋不含其中。
		2、无	学校每周以素材为主, 不能达到每天的荤菜率。
	饭菜异物	1、无	烹饪好的食物无肉眼可见的不能食用的石子、头发等异物等。
		2、有	烹饪好的食物中发现有少许非食材类异物。
	管理	健康证	1、有
2、无			多数厨师无有效健康证明。
设备维护		1、正常	设备正常使用, 且妥善保管。
		2、不正常	设备使用不按程序, 保管不力, 易发生损坏。
菜品留样		1、留样达标, 记录完整	食材每日留样, 存放合规, 保存 48 小时。且留样食材内容、时间及相关负责人员均记录完整。
		2、留样达标, 记录不完整	食材每日留样, 存放合规, 保存 48 小时。但无相关记录或记录不完整。
		3、无留样或无记录	无留样, 或者无记录。
分餐秩序		1、分餐打饭, 井然有序	学校分餐, 有老师组织学生打饭, 秩序井然。
		2、混乱	打饭无秩序, 分配不公平。
师生同餐		1、全员同餐	全体在校老师跟学生同餐。



		2、负责人或师生部分同餐	相关负责老师跟学生同餐。
		3、同餐加小灶	老师跟学生同餐，但单独加菜。
		4、无同餐加小食堂	老师跟学生不同餐，且存在单独开小食堂。
	浪费情况	1、无浪费或很少	学校餐后基本无浪费或者浪费很少。
		2、有明显浪费	学校餐后存在明显浪费，学生倒饭较多。
		3、严重浪费	学校餐后浪费严重，学生倒饭多，且厨房存在大量未分配的菜。
财务	价格合理	1、价格合理，不超过当地零售价水平	价格合理，食材采购不超过当地菜市场的零售水平。
		2、价格不合理	价格不合理，食材采购超过当地菜市场的零售水平。
	钱账分离	1、是	资金管理和账目管理分属不同的负责老师管理，且存在第三人监管。
		2、否	资金管理和账目管理是一人或者两人管理，且无第三人监管。
	轮流采购	1、是	学校采购员在2人以上且采购轮流进行。
		2、否	学校采购员固定负责一学期或者以上。
	原始凭证	1、有且信息完整	有采购凭证且能溯源，供应商家名称、联系方式、食材品牌、价格、数量、采购人员、监管员等相关信息完整。
		2、有但不完整	有采购凭证，但相关信息不齐全。
		3、没有	无采购凭证。
	入库登记	1、有且信息完整	有入库记录，且入库品名、数量、价格、入库时间、经办人、验收人等信息齐全。
		2、有但不完整	有入库记录，但信息不完整。
		3、没有	无入库记录。
	出库登记	1、有且信息完整	有出库记录，且包含时间，内容，数量，价格，已经出库员和交接员人名。
		2、有但不完整	有出库记录，但信息不完整。
		3、没有	无出库记录。

现金流水账	1、有且信息完整	有现金流水账，包含收款记录，付款记录以及余额。
	2、有但不完整	有现金流水账，但不完整。
	3、没有	无现金流水账。
专人负责	1、有	账目有专人负责，且有监管人员。
	2、无	账目无专人负责。或者在老师超过3人以上学校由一人承担多职。

附件 2. 重大问题一览表

事项	评估结果
教师要求学生免费午餐撒谎，只说好话	严重警告，复检
学校私自给学校学生饮用牛奶或者食用面包等。	严重警告，复检
学校虚报用餐人数达到或超过百分之五，不整改修正。	严重警告，复检
学校微博出现故意捏造食材，抬高价格。	严重警告，复检
学校工作人员通过免费午餐谋取私利。	严重警告，复检
出现重大食品安全事故隐患，造成严重后果。	严重警告，复检
食堂承包给个人或者企业。	严重警告，复检