



报告编号	MW/JH[2014]211
报告正文总页数	共 14 页

四川省雅安市汉源县安乐初中 免费午餐项目调查报告

项目名称: 中国社会福利基金会免费午餐基金

委托单位: 中国福基金会免费午餐基金管理委员会

调查类别: 调查取证

二零一四年十二月五日

注 意 事 项

- 1、对于接受调查的小学,调查结果因受时间限制及各方面因素制约,仅具参考作用。
- 2、调查报告无现场调查人签名无效。
- 3、报告涂改无效。
- 4、对调查报告若有异议,应在报告发出后 15 个工作日内提出。

四川省雅安市汉源县安乐初中 免费午餐项目调查报告

项目负责人：舟乙

调查人员：子夜

报告编写：子夜

报告审核：小水

报告批准：舟乙

学校编号：2014008

报告日期：2014年12月5日

报告编号：MW/JH [2014]211

委托单位：中国福基金会免费午餐基金管理委员会

目 录

1 项目概况.....	1
1.1 免费午餐项目发起背景	1
1.2 免费午餐项目目标	1
1.3 调查内容	1
1.4 学校探访路线说明	2
2 调查评估目的及依据.....	3
2.1 调查评估目的	3
2.2 调查评估依据	3
3 主要调查设备.....	3
4 学校现状及评价.....	3
4.1 安乐初中的概况.....	3
4.2 安乐初中的就餐人数	4
4.3 安乐初中的项目执行综合评价	5
5 分项问题调查.....	5
5.1 卫生项目	5
5.2 饭菜质量	7
5.3 执行管理	8
5.4 财务管理	9
5.5 学生匿名调查	11
5.6 执行反馈	12
6 调查人建议.....	13
7 结论.....	13
附件 1. 各项评分标准.....	15
附件 2. 重大问题一览表.....	19

1 项目概况

1.1 免费午餐项目发起背景

2011年2月,国务院发展研究中心中国发展研究基金会一项关于中国贫困地区学生营养状况的调查报告揭示,中西部贫困地区儿童营养摄入严重不足,受调查的学生中12%发育迟缓,72%上课期间有饥饿感;学校男女寄宿生体重分别比全国农村学生平均水平低10公斤和7公斤,身高低11厘米和9厘米。

报告指出,中国儿童贫困将导致其未来人力资本巨大损失,形成贫困代际传递。政府应把儿童营养干预作为基本职责,并由执政党和国家作出政治承诺。

2011年4月,由邓飞等数百位志愿者、国内数十家主流媒体,联合中国社会福利基金会发起的免费午餐基金公募计划,倡议每天捐赠3元为贫困学童提供免费午餐。

1.2 免费午餐项目目标

我们的使命 帮助儿童免于饥饿,健康成长。

我们的愿景 通过若干年的努力,使免费午餐成为儿童基本福利。

我们的战略 探索安全、透明、高效、可复制的免费午餐实现途径,为政府、企业、公益机构、个人捐赠者提供专业服务,以战略公益推动公共政策。

为确保善款善用,志愿者协助学校开通了微博,每日公开收支信息,稽核团队暗访突击。同时请当地政府、媒体、NGO、家长、无所不在的网友、神出鬼没的驴友一起参与一线监管。

详见:

免费午餐微博 <http://weibo.com/freelunch>

免费午餐网站 www.mianfeiwan.org

免费午餐淘宝公益店 www.mianfeiwan.tmall.com

1.3 调查内容

2014年11月,调查人员子夜接受免费午餐基金稽核部的委托,从四川省宜宾市出发前往四川省雅安市汉源县,对该区域内的项目学校进行开餐情况突击。主要调查内容为项目执行管理、卫生状况、饭菜质量、财务状况以及学生满意度等情况。



1.4 学校探访路线说明

2014年11月4日下午1点30分,调查人员自四川宜宾出发,乘坐长途高速大巴前往重庆市,于当日下午6时许抵达重庆市龙头寺长途汽车站(115元),入住海友酒店重庆火车北站店(119元/天)。

11月5日早上8点04分,调查人员自重庆火车北站乘K73次列车前往重庆市酉阳县,于当日中午12点40分抵达酉阳站(龙潭镇)(硬座53.5元),换乘客运班车抵达酉阳县城桃花源镇(9元),入住酉阳县碧津商务酒店(158元/天)。

11月7日,调查人员完成对重庆市酉阳县的学校调查后,自酉阳乘长途大巴前往重庆主城区,晚10时许抵达重庆南坪四公里汽车站(105元),换乘轻轨3号线抵达重庆交大洛克青年客栈并入住该客栈(免费)。

11月8日,调查人员自重庆南坪乘坐轻轨3号线前往重庆火车北站(3元),换乘早上10点40分开往成都的动车(96.5元),于当日中午12点50分左右抵达成都东客站,随后换乘地铁2号线到达天府广场(3元),再换乘公交车前往紫荆北路(2元),入住汉庭酒店成都紫荆北路店(179元/天)。

11月9日,调查人员自二环路紫荆北路口公交站乘坐61路公交车前往石羊场汽车站(2元),换乘当日中午12点开往汉源县的长途大巴,于当日下午3点抵达汉源县(77元),入住汉源县庄园国际大酒店(138元/天)。

11月14日,调查人员自汉源县汽车站门口乘坐公交8号线前往安乐乡,约30分钟后抵达终点站安乐乡洪福村锦泰化工厂门口(3元),随后搭乘摩托车前往安乐初中所在地安乐村(10元),约10分钟左右抵达安乐初中学校门口。自汉源县城至安乐乡的路况良好,全程硬化路面。结束对该校调查后,调查人员乘坐该校黄校长的私车返回汉源县城,转乘当天下午4点前往成都的高速大巴,约晚上7点半左右抵达成都石羊场汽车站(77元),打车前往调查人员朋友家(29元)。

11月15日,调查人员乘公交车抵达成都市汽车总站(五桂桥汽车站),乘坐当天的长途大巴返回宜宾市家中(107元)。



2 调查评估目的及依据

2.1 调查评估目的

(1) 调查正在拨款中的项目学校捐赠资金使用情况, 加强对免费午餐的监管力度, 督促学校管理层提高食品质量安全意识, 提高捐赠人对免费午餐项目的信任度。

(2) 及时发现免费午餐计划中存在的贪腐行为及食品质量问题, 消除隐患。

(3) 为免费午餐计划实施下一步拨款提供必要的依据。

2.2 调查评估依据

本次调查主要依据现行国家法律法规、并本着以人为本, 关注民生, 扶危济困, 共享和谐的原则。

3 主要调查设备

数码照相机一台, 笔记本电脑一台, 录音笔一支。

4 学校现状及评价

4.1 安乐初中的概况

安乐初中位于四川省雅安市西南部的汉源县安乐乡安乐村二组, 距离汉源县城约 20 公里。安乐乡是著名的黄果柑基地, 当地居民均以种植黄果柑为主要经济来源。安乐初中所处的安乐乡安乐村周边分布着大片黄果柑果园, 居民生活状况良好, 但据该校相关负责人介绍, 部分家住周边山上的学生家庭生活条件还是欠佳。

安乐初中校园宽阔, 硬件设施良好。据校长介绍, 该校在 2008 年汶川大地震后由湖北随州捐资重建了教学楼及运动场。2010 年, 著名电商“橡果国际”为该校捐资新建了一幢综合楼, 该校也因此被冠名“汉源县橡果国际博爱中学”。该校是一所三年制初级中学, 系国家营养改善计划覆盖学校, 现有七、八、九三个年级 9 个教学班, 在校学生 405 人, 教职工 46 人 (其中炊事员 5 人, 保安 4 人, 宿管老师 2 人), 全校午餐总就餐人数 451 人, 自 2014 年 5 月起接受免费午餐基金资助并与国家营养改善计划形成配套, 为全校师生供应午餐正餐。

该校午餐目前执行 4 元餐标, 免费午餐基金为该校教职工按 4 元/人/天的标准拨付



餐费，并为义务教育阶段学生在国家营养改善计划 3 元餐标的基础上增拨一元，形成“3+1”的模式。该校日常除向全校师生供应正餐外，还面向 378 名寄宿制学生提供早晚餐。据校方介绍，寄宿制学生早晚餐餐费为收费制，收费标准为 220 元/月/生，资金收支实行专项管理。

该校现任校长黄明勇老师，后勤主任羊本智老师，食堂管理员石建军老师，午餐账目管理刘忠岳老师，学校微博维护赵薛宇老师。



图 1 学校大门及校园环境

4.2 安乐初中的就餐人数

本次调查的时间为 2014 年 11 月 14 日，经突击检查，安乐初中各班级学生人数如下：

表 1: 安乐初中学生人数统计表

年级	七年级			八年级			九年级			
班次	1	2	3	1	2	3	1	2	3	合计
应到	38	50	47	32	55	57	34	54	38	405
实到	38	49	47	32	54	56	33	51	35	395
请假	0	1	0	0	1	1	1	3	3	10

说明：由于调查当日该校正好召开 2014 年秋季运动会，无法逐班清点人数。上述人数统计数据提取自该校当日校务日志。

调查人员当日在该校厨房见到炊事员 4 人，该校食堂管理员石建军老师向调查人员解释，当日有 1 名炊事员因事假未在岗。石建军老师向调查人员提供了应到教师人数 35 人，当日全部在岗；应到保安 4 人，当日全部在岗；宿管老师 2 人，均在岗。该校当日午餐实际就餐人数为：学生 395 人+教师 35 人+炊事员 4 人+保安 4 人+宿管 2 人=440 人，

该校微博当日发布的用餐反馈显示实到就餐人数合计 441 人(图 3),与调查人员现场清点人数基本一致,但调查人员注意该校微博日常公示的学生应到人数为 410 人,与校务日志提供的总人数相差 5 人。

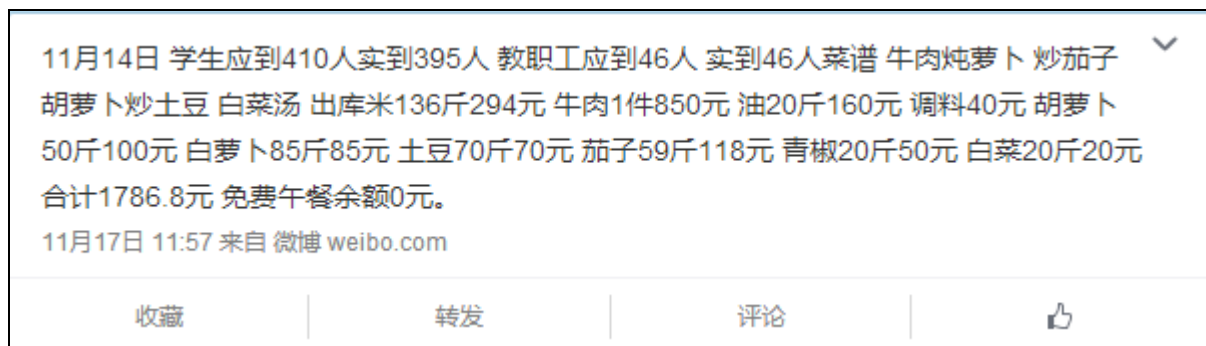


图 2 调查当日学校微博公示截图

4.3 安乐初中的项目执行综合评价

表 2: 安乐初中项目执行综合评分表¹

评分项目类别	类别权重	得分
卫生	20	4.6
质量	20	5
管理	25	5
财务	25	3.8
调查	10	5
五分制总分		4.68
百分制总分		93.6

经综合评估,安乐初中本次稽核评分 93.6 分。

5 分项问题调查

5.1 卫生项目

关于本项调查内容,主要包含厨师卫生、厨房卫生、食材存储及用餐卫生四个方面,调查人员根据《免费午餐项目学校执行标准基本规范》中关于“卫生项目”的考查要求,

¹ 本报告所有子项目的评分皆采用五分制,最终得分按照各项权重转换为百分制得分。各项评分标准见附件 1。

在该校刘毅校长的陪同下, 逐项检查并评分。调查当日, 该校厨房整体卫生条件良好, 炊事员着装规范, 食材储藏符合相关要求, 学生就餐前均主动洗手就餐。调查人员注意到该校学生餐具日常未执行消毒, 也没有统一存放学生餐具的设备, 食堂管理员石建军老师解释说由于该校学生人数较多, 暂未配备餐具消毒保洁柜, 不过餐具消毒保洁柜已纳入计划, 近期就将购置到位, 届时方可解决学生餐具消毒及统一存放的问题。

表 3: 安乐初中卫生项目评分表

评估项目	权重值 (百分比)	分值	得分
厨工头部卫生	5	5	0.25
厨工手部卫生	5	5	0.25
生熟食存放	10	5	0.5
厨工工服着装	5	5	0.25
厨房工作台	5	5	0.25
工作台生熟分离	10	5	0.5
墙面地面卫生	5	5	0.25
易变质食物保存	10	5	0.5
餐具消毒	10	1	0.1
食材储藏	10	5	0.5
当前储存食材变质腐坏情况	20	5	1
餐前洗手	5	5	0.25
		总分	4.6

评分说明:

关于“餐具消毒”, 调查当日, 调查人员注意到该校寄宿制学生餐具均系自行保管, 走读生餐具则直接摆放于餐厅桌子上 (图 3), 未执行餐具消毒及统管保管。根据稽核评分规则, 该项评分取 1 分;



图 3 摆放于餐桌上的学生餐具

除上述扣分项外,该校在厨师卫生、厨房卫生、食材储存等方面完全符合本项考察要求,详见图4、图5、图6。



图4 厨房操作间及加工间环境



图5 在岗炊事员着装情况



图6 食材储藏情况

5.2 饭菜质量

本项主要考察午餐饭菜的口味、能否吃饱、搭配、品种数量、荤菜率及是否有异物等。调查人员根据《免费午餐项目学校执行标准基本规范》中关于“饭菜质量”的考查要求,与该校师生一同就餐,并逐项考查评分。调查当日,该校午餐菜品为:米饭、萝卜烧牛肉、烧茄子、胡萝卜丝炒土豆丝、白菜汤,饭菜搭配合理,份量充足,无明显异物掺杂。调查人员当日与师生一起用餐,自我感觉菜品口味良好,无明显异味。调查人员通过查阅该校微博公示的用餐反馈(出库消耗)发现,每天都有荤菜。

表 4: 安乐初中饭菜质量评分表

评估项目	权重值(百分比)	分值	得分
饭菜口味	20	5	1
饭菜分量	30	5	1.5
品种数量	10	5	0.5
荤菜率	20	5	1
饭菜异物	20	5	1
		总分	5

评分说明: 调查当日该校饭菜质量完全符合本项考察要求, 饭菜组图见图 7。



图 7 调查当日饭菜组图

5.3 执行管理

本项主要考察学校在午餐执行管理方面的落实情况。调查人员根据《免费午餐项目学校执行标准基本规范》中关于“执行管理”一项的考察标准, 在刘毅校长的陪同下逐项检查并进行了评分。该校在执行管理上情况良好。调查当日现场查见的炊事员健康证有效, 设备运转正常, 食品留样有效、规范, 就餐时分餐秩序良好, 师生完全同餐, 学生就餐后也未见明显浪费。

表 5: 安乐初中执行管理评分表

评估项目	权重值(百分比)	分值	得分
健康证	10	5	0.5
设备维护	10	5	0.5
菜品留样	30	5	1.5
分餐秩序	10	5	0.5
师生同餐	20	5	1
浪费情况	20	5	1
		总分	5

评分说明:

调查当日, 该校执行管理情况良好, 各考察项均符合本项考察要求, 考察得满分。

(见图 8、图 9、图 10)



图 8 食堂管理架构及炊事员健康证影印件

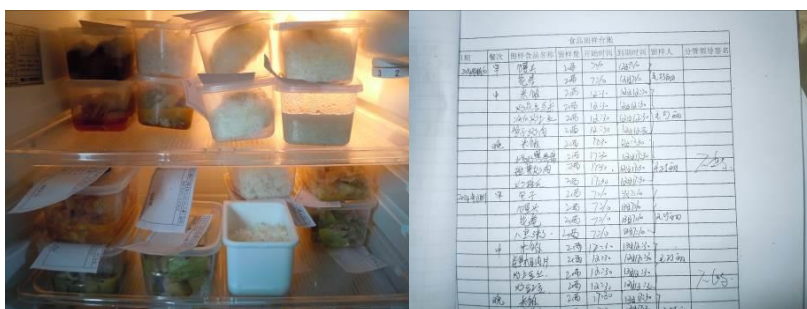


图 9 食品留样及登记表



图 10 就餐现场组图

5.4 财务管理

本项主要考察学校的午餐资金使用、食堂台账及账目责任等内容。调查人员根据《免费午餐项目学校执行标准基本规范》中的“财务管理”一项中的考查要求, 在该校黄明勇

校长及食堂管理相关老师、学校财务老师等的陪同下,逐项了解并评分。调查当日,黄明勇校长向调查人员介绍了该校午餐账目管理的相关情况,并向调查人员出示了相关账目。该校午餐食材采购价格正常,凭证管理符合相关要求,采购监督机制完善,责任清楚。但食堂出入库管理台账缺失,出库台账也仅以日常公示报表做参考(数据笼统),此外现金日记账也由于学校午餐资金收支系报账制而未完善。调查人员已现场提醒该校尽快建立并完善出入库管理制度、台账及午餐现金收支流水账。

表 6: 安乐初中财务管理评分表

评估项目	权重值(百分比)	分值	得分
价格合理	15	5	0.75
钱账分离	20	5	1
轮流采购	5	5	0.25
原始凭证	20	5	1
入库登记	5	1	0.05
出库登记	5	1	0.05
现金流水账	20	1	0.2
专人负责	10	5	0.5
		总分	3.8

评分说明:

关于“入库登记”,调查当日,该校未向调查人员出示食堂入库管理台账。根据稽核评分规则,该项评分取 1 分;

关于“出库登记”,调查当日,该校未向调查人员出示出库管理台账,仅以午餐日公示报表作参考。调查人员注意到,该公示报表未对蔬菜类消耗进行详细登记,仅登记“蔬菜”这一大类的消耗金额,未详细注明食材名称及出库数量。根据稽核评分规则,该项评分取 1 分;



日公示表(底单)

学校: 汉源县安乐初中 日期: 2014年11月11日 单位: 元

当天菜谱	木耳香笋炒肉 炒豇豆 冬瓜炒土豆 合米汤			
就餐人数:	465	人	陪餐教师: 46	
义务教育学生:	207	人	营养改善计划补助收入(义务教育学生): 1637	
收入情况	免费午餐计划补助收入	465	元	
	义务教育学生收 1元/人	465	元	
	非义务教育学生收 4元/人	1860	元	
	教职工就餐收入 4元/人	186	元	
	合计		1820	
支出情况	品名	单价	数量(斤)	金额
	菜	2.16	136	293.76
	肉	12.50	80	1000.00
	油	6.00	20	120.00
	调料			116.24
	煤炭			489.00
	合计			1829.00

填表人: 王世英 汉源县学生营养办

日公示表(底单) 2014年11月12日

图 11 食堂日公示报表 (未详细列出蔬菜品种及出库消耗数量)

关于“现金流水账”，调查当日，该校未向调查人员出示午餐现金流水账。据黄校长及学校财务老师刘忠岳介绍，该校午餐资金管理由片区教办会计统管，日常支出实行月度报账制，故学校没有做现金流水账。根据稽核评分规则，该项评分取 1 分。

午餐管理账目组图:

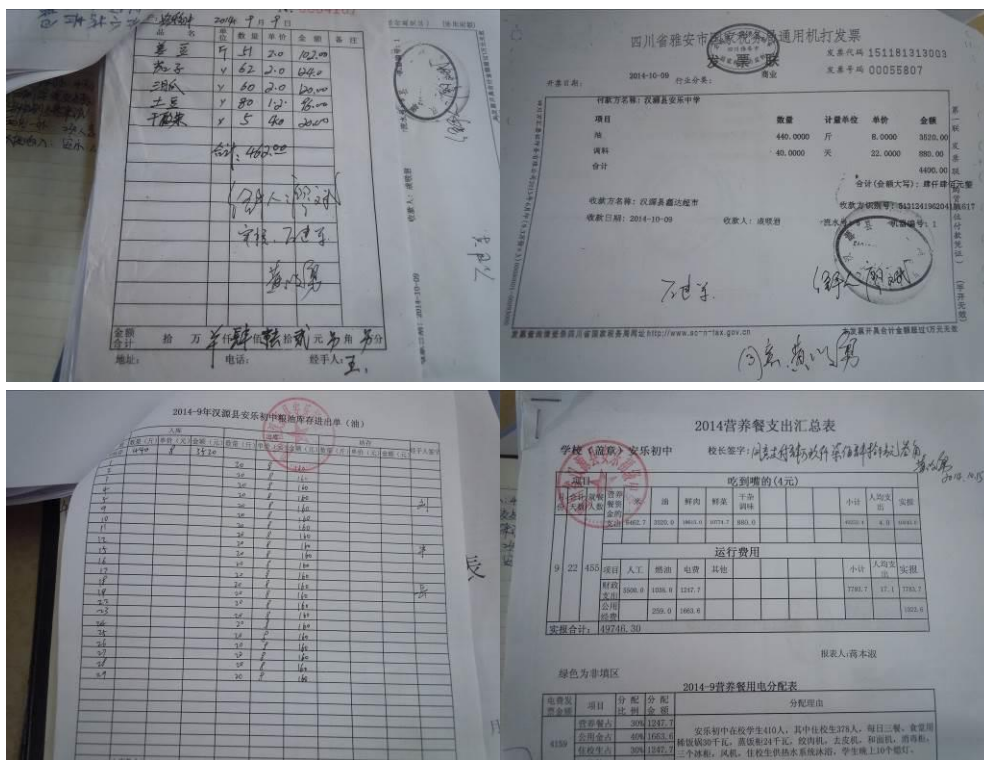


图 12 午餐管理账目组图

5.5 学生匿名调查

调查当日，由于正值该校召开秋季运动会，且当日午餐就餐结束后学生均全部离校，



故由于时间关系未能对该校学生进行匿名问卷调查。但调查人员在午餐就餐时详细观察了学生的就餐反应,并与该校部分学生就有关厨房餐厅卫生、午餐质量、学生满意度等进行了交流,从学生反应的情况来看,大部分学生表达出了极高的满意度。根据稽核评分规则,该项评分统一取5分,评分结果见表7。

表7: 安乐初中学生匿名调查评分表

项目	权重	分值	得分
厨师卫生	10	5	0.5
饭菜异物情况	15	5	0.75
菜品口味	5	5	0.25
菜品分量	15	5	0.75
主食生熟	5	5	0.25
主食分量	20	5	1
主食不够可以添加	5	5	0.25
饭菜浪费情况	10	5	0.5
每天吃到荤菜	15	5	0.75
		总分	5

5.6 执行反馈

调查当日,调查人与该校黄明勇校长及学校微博维护老师赵薛宇就免费午餐基金学校执行部与该校对接联系情况进行了沟通。沟通内容节选如下:

(1) 您知道协助贵校申请免费午餐的志愿者是谁吗?目前该志愿者和贵校还有联系吗?

答:负责协助申请的志愿者是何青松。有联系。

(2) 贵校的免费午餐项目对接志愿者或者对接工作人员是谁?有他最新的联系方式吗?

答:对接志愿者是一名来自成都的胡姓男士,具体名字不知。对接工作人员是何青松。都有联系方式。

(3) 对接志愿者(或工作人员)一般多长时间联系你们一次呢?最近一次联系你们是大概是什么时候?当时主要沟通了什么问题呢?



答: 我们跟对接志愿者主要是通过网络联系, 联系很多。跟工作人员何青松联系也多, 上一次沟通是 9 月 20 号, 当时何青松直接来的学校, 就午餐运行管理的情况进行了交流。

(4) 对接志愿者(或工作人员)在学校开餐前, 有没有专门给你们讲过免费午餐的具体执行要求? 有给你们看过免费午餐项目运行管理的相关制度吗? 你们组织相关人员学习过吗?

答: 都讲过, 也看到过相关的文件, 我们自身的管理力度很强, 都在不定期强调相关制度和要求。

(5) 在执行过程中出现的问题, 你们会主动联系对接志愿者(或工作人员)吗? 对于学校反映的问题, 相关人员一般情况下多久答复你们?

答: 会主动联系, 一般都是及时答复。

(6) 对接志愿者(或工作人员)最近一次来到你们学校是什么时候? 当时主要是来干什么?

答: 今年 9 月 20 号免费午餐基金学校执行部的何青松来过学校, 当时主要是了解学校午餐的运行管理情况。

(7) 通过一段时间的合作, 你对免费午餐志愿者或者工作人员有什么意见或者建议呢?

答: 没有意见, 非常感谢你们。

6 调查人建议

调查人员对安乐初中进行调查后, 综合各方面情况, 现提出以下建议:

建议该校应尽快建立健全食堂出入库管理制度, 并完善相关管理台账, 确保出入库管理责任落实到人, 以及出入库管理的独立性及可追溯性。同时进一步规范午餐资金管理, 凡学校直接经手午餐资金现金, 必须建立基本的午餐资金收支流水账, 确保午餐资金尤其是捐赠资金的规范使用、清晰透明;

7 结论

安乐初中稽核评分: 93.6 分。



调查人员认为,安乐初中午餐运行管理总体良好。希望该校尽快建立健全食堂出入库管理制度,明确出入库管理责任,确保该环节的管理独立性及可追溯性,同时应建立午餐资金收支流水账,确保午餐资金尤其是捐赠资金的规范使用!

调查人员: 子夜

2014年12月5日

稽核部建议:安乐初中执行情况较好,从稽核员现场的取照以及相关说明即可看到该校在卫生、饭菜质量、管理等多个环节执行到位,可圈可点。感谢学校老师以及区域执行的共同努力,该校可考虑作为稽核免检以及优秀示范学校。

我们相信:没有监督的制度必然产生腐败,没有稽核的免费午餐必然不能长久!

我们欢迎全社会的人士监督我们的免费午餐,任何有意愿现场实地调查的志愿者均可联系:

@稽核舟乙 164120229@qq.com <http://weibo.com/sinobush>



附件 1. 各项评分标准

项目	考评内容	考评级别	分级细则
卫生	厨师头部卫生	1、有帽子, 头发干净	全员佩戴厨师帽并保持清洁, 头发干净整洁。
		2、没有帽子, 头发干净	存在不佩戴厨师帽的情况, 但头发整洁干净。
		3、没有帽子, 头发脏	厨师未佩戴厨师帽的人数超过佩戴厨师帽人数, 或多数头发凌乱, 不干净, 不卫生。
	厨师手部卫生	1、手部干净	全体厨师手部整洁干净, 指甲修剪干净。
		2、一般	部分厨师手部干净, 指甲修剪干净。 存在厨师手部脏乱或者指甲藏污纳垢。
		3、脏	多数厨师手部脏乱, 不卫生。 或者多数厨师指甲未修剪干净。
	生熟食存放	1、分离	食物储存和冷藏保鲜过程中, 生食和熟食分开储存, 不互相污染。
		2、混合	食物储存或者冷藏保鲜过程中, 存在生食和熟食混合存放的现象。
	厨工工装着装	1、正规着装 干净	穿着统一配发的厨师服装, 且干净整洁。
		2、一般着装、干净	厨师穿着自己的服装, 但保持干净整洁。
		3、不干净	厨师服装脏乱, 不干净整洁。
	厨房工作台	1、摆放整齐、干净	非烹饪过程中的灶台, 保持器物用具的整齐干净。
		2、未规范摆放, 但干净	非烹饪过程中的, 虽然干净, 但物品杂乱摆放。
		3、脏乱	非烹饪过程中的灶台, 物品脏乱。
	工作台生食熟食分开	1、分离	烹饪过程中, 生、熟食材分开存放。
2、混合		烹饪过程中, 工作台生、熟食材混合堆放; 或将洗涤用品等不能食用的物品与食材、调料混放。	

墙面地面 卫生	1、干净	非烹饪过程中的厨房、食堂地面、墙面均保持干净整洁,无过度积水、潮湿。
	2、一般	非烹饪过程中的,厨房和食堂有明显垃圾,地面或墙面轻度污染。有苍蝇蚊虫,但做好了有效防蚊蝇措施。
	3、脏	厨房和食堂地面或墙面严重脏污,不能食用物品与食材混放,存在安全隐患;苍蝇蚊虫严重且无有效防蚊蝇措施。
易变质食物保存	1、使用冰柜,妥善储存	新鲜且易变质的食材用冰柜冷藏保鲜。 生、熟食,荤素分开存放,无污染。
	2、未冷藏,但无卫生隐患	新鲜且易变质的食材未进行冷藏保鲜,但存放安全,无污染,无食材感染现象。
	3、未冷藏且有食品安全隐患	新鲜食材未冷藏保鲜,发生腐烂或者变质,无法确保食品安全。
餐具消毒	1、每天消毒,妥善保存	学生餐具以及厨房器具每天消毒,且妥善保存,不易造成二次污染。
	2、每周隔天消毒,但妥善保存	餐具和厨房器具隔天消毒。但保存妥当,不易造成二次污染风险。
	3、不消毒,有污染隐患	餐具或者厨房器具不消毒,或者存放不安全,容易发生二次污染。
食材储藏	1、有序,安全隔离	有专门的储藏室,整洁干净。 食材跟潮湿地面隔离。
	2、有隔离,无序存放	食材跟潮湿地面隔离,但储藏室内物品堆放杂乱,不整洁。
	3、无隔离,散乱存放	食材存放杂乱,储藏室变成了杂物室。 食材存放无隔离。直接摊放在地面上。
当前储存食材变质 腐坏情况	1、无	食材新鲜,安全。
	2、有	食材明显变质腐败、霉变、发芽(土豆)等现象仍在使用。
餐前洗手	1、有条件都洗手	学校具备洗手条件,且学校组织学生洗手。

		2、有条件部分洗手或无条件	学校具备洗手条件, 学生部分洗手, 或者学校不具备洗手条件。
		3、有条件不洗手	学校具备洗手条件, 但学生餐前均未洗手。
质量	饭菜口味	1、熟 无异味	食物烹饪熟, 干净, 无特别异味(食材本身味道不算)
		2、夹生或有异味	食物不熟、存在夹生或严重烧糊, 或食物存在变质后的异味。
	饭菜分量	1、可以吃饱	全体学生可以吃饱, 学生可以添饭。
		2、不能吃饱	超过 10% 的学生不能吃饱。
	品种数量	1、每周食材有四个品种及其以上。	学校采购的食材每周达到 4 个品种或以上。
		2、每周达不到四种	学校采购的食材每周不能达到 4 个品种。
		3、两种以下	学校采购的食材每周都在 2 个或者以下, 或具备采购条件但长期同一菜谱不变。
	荤菜率	1、每天有荤菜	每天都有肉类等荤菜, 鸡蛋不含其中。
		2、无	学校每周以素材为主, 不能达到每天的荤菜率。
	饭菜异物	1、无	烹饪好的食物无肉眼可见的不能食用的石子、头发等异物等。
2、有		烹饪好的食物中发现有少许非食材类异物。	
管理	健康证	1、有	全体厨师都有有效健康证明。
		2、无	多数厨师无有效健康证明。
	设备维护	1、正常	设备正常使用, 且妥善保管。
		2、不正常	设备使用不按程序, 保管不力, 易发生损坏。
	菜品留样	1、留样达标, 记录完整	食材每日留样, 存放合规, 保存 48 小时。且留样食材内容、时间及相关负责人员均记录完整。
		2、留样达标, 记录不完整	食材每日留样, 存放合规, 保存 48 小时。但无相关记录或记录不完整。
		3、无留样或无记录	无留样, 或者无记录。
	分餐秩序	1、分餐打饭, 井然有序	学校分餐, 有老师组织学生打饭, 秩序井然。
2、混乱		打饭无秩序, 分配不公平。	
师生同餐	1、全员同餐	全体在校老师跟学生同餐。	

		2、负责人或师生部分同餐	相关负责老师跟学生同餐。
		3、同餐加小灶	老师跟学生同餐, 但单独加菜。
		4、无同餐加小食堂	老师跟学生不同餐, 且存在单独开小食堂。
	浪费情况	1、无浪费或很少	学校餐后基本无浪费或者浪费很少。
		2、有明显浪费	学校餐后存在明显浪费, 学生倒饭较多。
		3、严重浪费	学校餐后浪费严重, 学生倒饭多, 且厨房存在大量未分配的菜。
财务	价格合理	1、价格合理, 不超过当地零售价水平	价格合理, 食材采购不超过当地菜市场的零售水平。
		2、价格不合理	价格不合理, 食材采购超过当地菜市场的零售水平。
	钱账分离	1、是	资金管理和账目管理分属不同的负责老师管理, 且存在第三人监管。
		2、否	资金管理和账目管理是一人或者两人管理, 且无第三人监管。
	轮流采购	1、是	学校采购员在 2 人以上且采购轮流进行。
		2、否	学校采购员固定负责一学期或者以上。
	原始凭证	1、有且信息完整	有采购凭证且能溯源, 供应商家名称、联系方式、食材品牌、价格、数量、采购人员、监管员等相关信息完整。
		2、有但不完整	有采购凭证, 但相关信息不齐全。
		3、没有	无采购凭证。
	入库登记	1、有且信息完整	有入库记录, 且入库品名、数量、价格、入库时间、经办人、验收人等信息齐全。
		2、有但不完整	有入库记录, 但信息不完整。
		3、没有	无入库记录。
	出库登记	1、有且信息完整	有出库记录, 且包含时间, 内容, 数量, 价格, 已经出库员和交接员人名。
		2、有但不完整	有出库记录, 但信息不完整。
		3、没有	无出库记录。

现金流水账	1、有且信息完整	有现金流水账, 包含收款记录, 付款记录以及余额。
	2、有但不完整	有现金流水账, 但不完整。
	3、没有	无现金流水账。
专人负责	1、有	账目有专人负责, 且有监管人员。
	2、无	账目无专人负责。或者在老师超过3人以上学校由一人承担多职。

附件 2. 重大问题一览表

事项	评估结果
教师要求学生免费午餐撒谎, 只说好话	严重警告, 复检
学校私自给学校学生饮用牛奶或者食用面包等。	严重警告, 复检
学校虚报用餐人数达到或超过百分之五, 不整改修正。	严重警告, 复检
学校微博出现故意捏造食材, 抬高价格。	严重警告, 复检
学校工作人员通过免费午餐谋取私利。	严重警告, 复检
出现重大食品安全事故隐患, 造成严重后果。	严重警告, 复检
食堂承包给个人或者企业。	严重警告, 复检