



报告编号	MW/JH[2015]020
报告正文总页数	共 14 页

湖南省怀化市新晃县贡溪乡田家村小 免费午餐项目调查报告

项目名称： 中国社会福利基金会免费午餐基金

委托单位： 中国福基金会免费午餐基金管理委员会

调查类别： 调查取证

二零一五年三月二十八日

注 意 事 项

- 1、对于接受调查的小学,调查结果因受时间限制及各方面因素制约,仅具参考作用。
- 2、调查报告无现场调查人签名无效。
- 3、报告涂改无效。
- 4、对调查报告若有异议,应在报告发出后15个工作日内提出。

湖南省怀化市新晃县贡溪乡田家村小 免费午餐项目调查报告

项目负责人：舟乙

调查人员：子夜

报告编写：子夜

报告审核：小水

报告批准：舟乙

学校编号：2011020

报告日期：2015年3月28日

报告编号：MW/JH [2015]020

委托单位：中国福基金会免费午餐基金管理委员会

目 录

1 项目概况.....	1
1.1 免费午餐项目发起背景.....	1
1.2 免费午餐项目目标.....	1
1.3 调查内容.....	1
1.4 学校探访路线说明.....	2
2 调查评估目的及依据.....	2
2.1 调查评估目的.....	2
2.2 调查评估依据.....	2
3 主要调查设备.....	2
4 学校现状及评价.....	3
4.1 田家村小的概况.....	3
4.2 田家村小的就餐人数.....	4
4.3 田家村小的项目执行综合评价.....	4
5 分项问题调查.....	5
5.1 卫生项目.....	5
5.2 饭菜质量.....	7
5.3 执行管理.....	8
5.4 财务管理.....	9
5.5 学生匿名调查.....	12
5.6 执行反馈.....	12
6 调查人建议.....	13
7 结论.....	13
附件 1. 各项评分标准.....	15
附件 2. 重大问题一览表.....	19

1 项目概况

1.1 免费午餐项目发起背景

2011年2月,国务院发展研究中心中国发展研究基金会一项关于中国贫困地区学生营养状况的调查报告揭示,中西部贫困地区儿童营养摄入严重不足,受调查的学生中12%发育迟缓,72%上课期间有饥饿感;学校男女寄宿生体重分别比全国农村学生平均水平低10公斤和7公斤,身高低11厘米和9厘米。

报告指出,中国儿童贫困将导致其未来人力资本巨大损失,形成贫困代际传递。政府应把儿童营养干预作为基本职责,并由执政党和国家作出政治承诺。

2011年4月,由邓飞等数百位志愿者、国内数十家主流媒体,联合中国社会福利基金会发起的免费午餐基金公募计划,倡议每天捐赠3元为贫困学童提供免费午餐。

1.2 免费午餐项目目标

我们的使命 帮助儿童免于饥饿,健康成长。

我们的愿景 通过若干年的努力,使免费午餐成为儿童基本福利。

我们的战略 探索安全、透明、高效、可复制的免费午餐实现途径,为政府、企业、公益机构、个人捐赠者提供专业服务,以战略公益推动公共政策。

为确保善款善用,志愿者协助学校开通了微博,每日公开收支信息,稽核团队暗访突击。同时请当地政府、媒体、NGO、家长、无所不在的网友、神出鬼没的驴友一起参与一线监管。

详见:

免费午餐微博 <http://weibo.com/freelunch>

免费午餐网站 www.mianfeiwucan.org

免费午餐淘宝公益店 www.mianfeiwucan.tmall.com

1.3 调查内容

2015年03月,调查人子夜接受免费午餐基金监督中心的委托,从四川省宜宾市出发前往湖南省怀化市新晃县,对该区域内的项目学校进行开餐情况突击。主要调查内容为项目执行管理、卫生状况、饭菜质量、财务状况以及学生满意度等情况。



1.4 学校探访路线说明

3月14日凌晨2时30分，调查人员自四川宜宾乘坐火车硬卧前往成都市（104.5元），并于当日上午11时自成都东站换乘火车硬卧前往湖南省长沙市。

3月15日早上8时左右，调查人员抵达湖南长沙站（289.5元），换乘地铁2号线前往长沙南站乘坐当日下午1点40分的高铁继续前往怀化市新晃县，于16时许抵达新晃西站（193元），乘公交车进城，入住佳程假日酒店（138元/天）。

3月19日早上8时30分，调查人员自新晃县汽车站乘坐客运班车前往贡溪乡，约10时左右抵达贡溪集市（12元）。随后，调查人员步行约3公里到达田家村小。自新晃县城至贡溪乡道路状况良好，客车班次多，返回县城最晚班次15时；贡溪集市至田家村小道路状况良好，全程硬化路面，但当地日常没有营运摩托车或其他车辆，只能选择包车或者步行。结束对该校的调查后，调查人员搭乘学校负责人姜老师的摩托车回到贡溪集市，换乘客运班车返回新晃县城（12元）。

2 调查评估目的及依据

2.1 调查评估目的

(1) 调查正在拨款中的项目学校捐赠资金使用情况，加强对免费午餐的监管力度，督促学校管理层提高食品质量安全意识，提高捐赠人对免费午餐项目的信任度。

(2) 及时发现免费午餐计划中存在的贪腐行为及食品质量问题，消除隐患。

(3) 为免费午餐计划实施下一步拨款提供必要的依据。

2.2 调查评估依据

本次调查主要依据现行国家法律法规、并本着以人为本，关注民生，扶危济困，共享和谐的原则。

3 主要调查设备

数码照相机一台，笔记本电脑一台，录音笔一支。



4 学校现状及评价

4.1 田家村小的概况

田家村小位于湖南省怀化市新晃县贡溪乡田家村,距离贡溪集市约3公里,距离新晃县城约50公里。新晃侗族自治县,隶属于湖南省怀化市,位于湘西中低山丘陵西部,西接云贵高原,东连芷江,西南北三面与贵州毗邻。总面积1508平方公里。境内溪流众多,形成许多溪谷平地。全县辖7个镇、16个乡(其中2个民族乡),县政府驻新晃镇。2013年新晃人口约27万,其中侗族占80.13%。贡溪乡位于县城南部,人口约1.3万。有公路通新晃镇与贵州天柱。辖贡溪、铜鼓、高寨、田家等13个村委会。贡溪乡具有“九山半水半分田”的典型山区特征,境内资源丰富,生态环境保护良好,风景秀丽,动植物种类繁多,无工业污染。是湖南省率先完成“两基”(基本普及九年制义务教育、基本扫除青壮年文盲)的乡镇。

田家村小系贡溪乡中心小学下辖村小,地处田家村委会所在地。该校生源主要覆盖田家村及周边的铜鼓、高寨等行政村,学生家庭主要以务农及外出务工为主要经济来源,留守学生多。该校校园面积尚可,校舍系与田家村委会共用(二楼为村委会办公室);学校现有2名公办老师、2名聘用制老师。全校现有学前班两个班及小学一、二年级两个教学班,在校学生总人数76人(其中学前班43人),教职工5人(其中炊事员1人),全校午餐总就餐人数81人,自2011年9月起接受免费午餐基金资助并与国家营养改善计划配套实施,为全校师生提供午餐正餐。

该校现任负责人姜明理老师。学校午餐日常采购由贡溪乡中心小学负责并配送到校,午餐出入库账目由姜老师直接负责,午餐资金统一归贡溪乡中心小学管理。



图1 学校大门及校园环境

4.2 田家村小的就餐人数

本次调查的时间为 2015 年 03 月 19 日, 经突击检查, 该校各班级学生人数如下:

表 1: 田家村小学生人数统计表

全校	学前班 1	学前班 2	一年级	二年级	合计
应到	16	27	17	16	76
实到	12	26	18	16	72
请假	4	1	0	0	5

说明: 以上各班应到人数由学校负责人姜老师提供, 实到人数由调查人员逐班清点所得, 其中一年级实到人数多 1 人系该班老师自己的孩子, 未入学。

调查人员在该校厨房见到炊事员 1 人。学校负责人姜老师向调查人员提供了应到教师 4 人, 当日全部在岗。该校当日午餐实际就餐人数为: 学生 72 人+教师 4 人+炊事员 1 人=77 人, 该校微博当日发布的用餐反馈显示实到就餐人数 79 人 (图 2), 与调查人员现场清点人数基本一致。

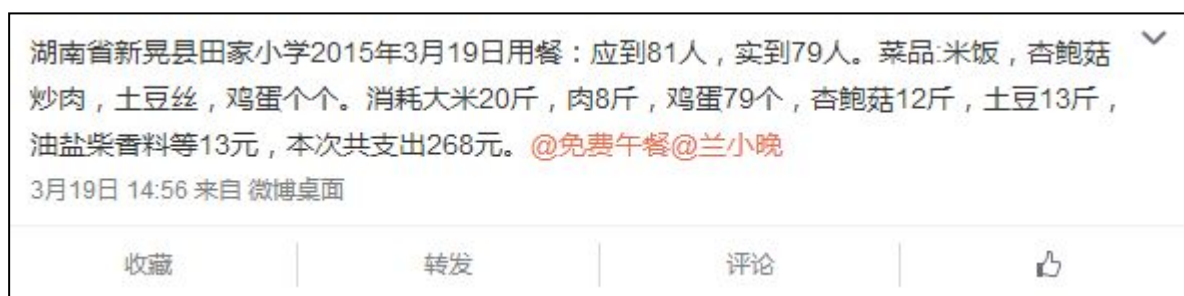


图 2 调查当日学校微博公示截图

4.3 田家村小的项目执行综合评价

表 2: 田家村小项目执行综合评分表¹

评分项目类别	类别权重	得分
卫生	20	4.6
质量	20	5
管理	25	3.4
财务	25	4.05
调查	10	3

¹ 本报告所有子项目的评分皆采用五分制, 最终得分按照各项权重转换为百分制得分。各项评分标准见附件 1。

五分制总分		4.01
百分制总分		80.2

经综合评估, 田家村小午餐项目执行综合评分 80.2 分。

5 分项问题调查

5.1 卫生项目

关于本项调查内容, 主要包含厨师卫生、厨房卫生、食材存储及用餐卫生四个方面, 调查人员根据《免费午餐项目学校执行标准基本规范》中关于“卫生项目”的考查要求, 在负责人姜老师的陪同下逐项进行了检查。

该校厨房位于校舍底楼左侧, 是一间较为狭窄的小屋, 而储藏室则位于一年级教室后面的一间屋子。调查当日, 该校炊事员规范着装在岗(图 6); 厨房整体环境卫生一般, 工作台、灶台等干净整洁, 操作用具及物品摆放稍显凌乱; 食材储藏室环境卫生一般, 食材均按要求上架存放, 未见食材变质迹象, 冰柜卫生状况欠佳, 污渍明显。就餐卫生方面, 学生餐具均统一存放于餐具消毒柜, 消毒柜使用正常; 学生就餐前均进行了洗手。

表 3: 田家村小卫生项目评分表

评估项目	权重值(百分比)	分值	得分
厨工头部卫生	5	5	0.25
厨工手部卫生	5	5	0.25
生熟食存放	10	5	0.5
厨工工服着装	5	5	0.25
厨房工作台	5	3	0.15
工作台生熟分离	10	5	0.5
墙面地面卫生	5	3	0.15
易变质食物保存	10	3	0.3
餐具消毒	10	5	0.5
食材储藏	10	5	0.5
当前储存食材变质腐坏情况	20	5	1
餐前洗手	5	5	0.25
		总分	4.6



评分说明:

关于“厨房工作台”，调查人员注意到厨房工作台操作用具及物品摆放稍显凌乱，但台面干净（图3）。根据稽核评分规则，该项评分取3分；



图3 厨房工作台

关于“墙地面卫生”，调查人员注意到厨房墙面烟尘污渍相对明显（图4）。根据稽核评分规则，该项评分取3分；



图4 厨房全景及局部

关于“易变质食物保存”，调查人员注意到用于冷藏食材的冰柜内部卫生状况欠佳，污渍明显（图5）。根据稽核评分规则，该项评分取3分；



图5 冰柜外观及内部情况



图 6 在岗炊事员

5.2 饭菜质量

本项主要考察午餐饭菜的口味、能否吃饱、搭配、品种数量、荤菜率及是否有异物等。调查人员根据《免费午餐项目学校执行标准基本规范》中关于“饭菜质量”的考查要求，与师生一同就餐，并逐项考察。调查当日，该校午餐菜谱为：米饭、杏鲍菇炒肉、炒土豆丝，白水鸡蛋，饭菜份量足，干净卫生，无明显异物掺杂。调查人员品尝了当日学生饭菜，口味尚可，无明显异味。从与就餐学生的交流并结合匿名问卷来看，大部分学生表示都能吃饱。调查人员查阅了该校微博近期以来的用餐反馈，荤菜率百分之百。

表 4：田家村小饭菜质量评分表

评估项目	权重值（百分比）	分值	得分
饭菜口味	20	5	1
饭菜分量	30	5	1.5
品种数量	10	5	0.5
荤菜率	20	5	1
饭菜异物	20	5	1
		总分	5

评分说明：

调查当日该校饭菜质量完全符合本项考察要求，饭菜组图见图 7：



图 7 调查当日饭菜组图

5.3 执行管理

本项主要考察学校在午餐执行管理方面的落实情况。调查人根据《免费午餐项目学校执行标准基本规范》中关于“执行管理”一项的考察标准，在学校负责人姜老师的陪同下逐项检查。该校在执行管理上相对欠缺，主要存在以下情况：一是食品留样操作不规范，现场查见食品留样无效；二是该校学生午餐就餐结束后饭菜剩余较多，浪费明显。

表 5: 田家村小执行管理评分表

评估项目	权重值（百分比）	分值	得分
健康证	10	5	0.5
设备维护	10	5	0.5
菜品留样	30	1	0.3
分餐秩序	10	5	0.5
师生同餐	20	5	1
浪费情况	20	3	0.6
		总分	3.4

评分说明：

关于“菜品留样”，调查人员在冰柜查见的食品留样在同一空间内存放有其他食材的情况下未做密封处理，存在交叉污染情况，并且同时查见尚未处理的前几日食品留样（已霉变）（图 8）。根据稽核评分规则，该项评分取 1 分；



图8 现场查见的食品留样（右图为已霉变食品留样）

关于“浪费情况”，调查人员注意到当日学生就餐结束后，饭菜剩余较多，并且浪费也相对明显（图9）。根据稽核评分规则，该项评分取3分；



图9 就餐结束后剩余饭菜及泔水桶

除上述扣分项外，该校在执行管理环节的其他方面表现尚可，具体详见图10：



图10 就餐现场组图

5.4 财务管理

本项主要考察学校的午餐资金使用、食堂台账及账目责任等内容。调查人根据《免费午餐项目学校执行标准基本规范》中的“财务管理”一项中的考查要求，逐项了解并评分。调查当日，该校负责人姜老师向调查人员介绍了该校的日常采购管理、出入库管理

以及现金管理情况，并出示了相关账目。

关于采购，该校的午餐食材采购由贡溪乡中心小学全权负责并每周配送到校，学校不介入采购过程，仅对每周配送的食材进行验收。调查人查看了配送食材时的原始凭证，采购单价与当地行情一致，但大部分采购凭证没有签字信息。

关于出入库管理，该工作主要由他和炊事员负责。贡溪乡中心小学每周配送食材到校后由姜老师负责验收，但未进行入库登记；日常食材出库则由炊事员根据库存食材情况及日常消耗规律进行安排，姜老师则根据当天食材使用情况进行出库登记。调查人员查看了出库记录，从数据上看未见明显异常，但出库账目没有签字信息。

关于现金管理，该校的午餐资金管理一直是由贡溪乡中心校统筹管理，学校日常不接触资金，仅根据拨款通知、每周配送的食材情况以及工资发放情况进行现金收支记录，并请田家村委会定期监督（图 13）。调查人员查看了现金账目，账目登记规范，从数据上总收支记录没有明显异常。

表 6：田家村小财务管理评分表

评估项目	权重值（百分比）	分值	得分
价格合理	15	5	0.75
钱账分离	20	5	1
轮流采购	5	0	0
原始凭证	20	3	0.6
入库登记	5	1	0.05
出库登记	5	3	0.15
现金流水账	20	5	1
专人负责	10	5	0.5
		总分	4.05

评分说明：以下各项扣分证据主要以现场沟通录音为主。

关于“轮流采购”，从姜老师的介绍来看，该校日常采购由中心校全权负责，学校不介入采购过程，且日常验收也是由固定人员负责，不具备轮流采购特征。根据稽核评分规则，该项评分取 0 分；

关于“原始凭证”，从该校当日出示的采购原始凭证来看，大部分原始凭证没有签字信息（图 11）。根据稽核评分规则，该项评分取 3 分；



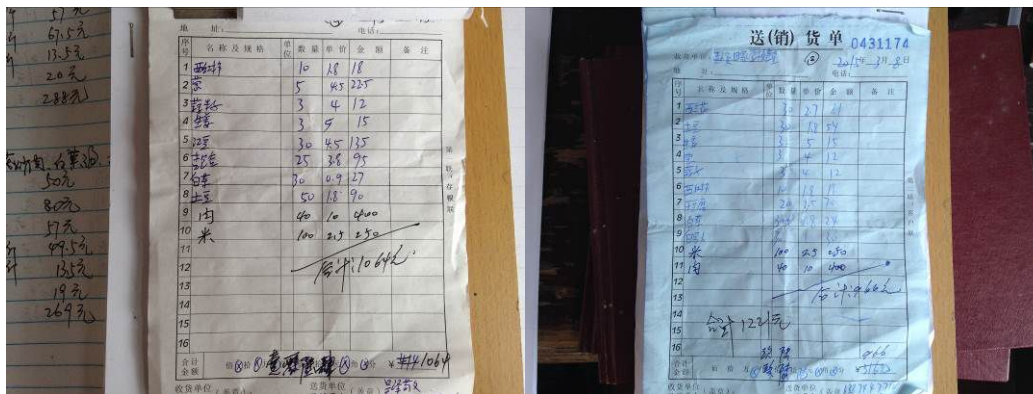


图 11 没有签字的原始凭证

关于“入库记录”，姜老师未向调查人提供入库记录。根据稽核评分规则，该项评分取 1 分；

关于“出库记录”，校方当天提供的出库记录没有任何签字信息（图 12）。根据稽核评分规则，该项评分取 3 分。

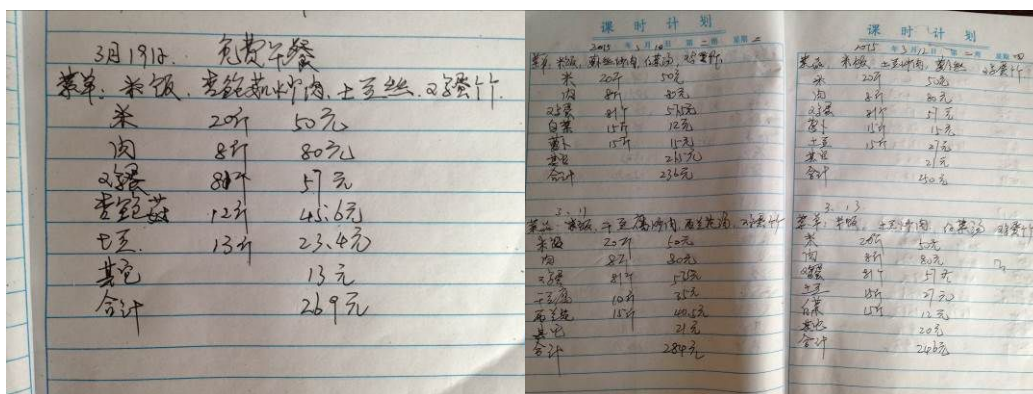


图 12 没有签字信息的出库记录

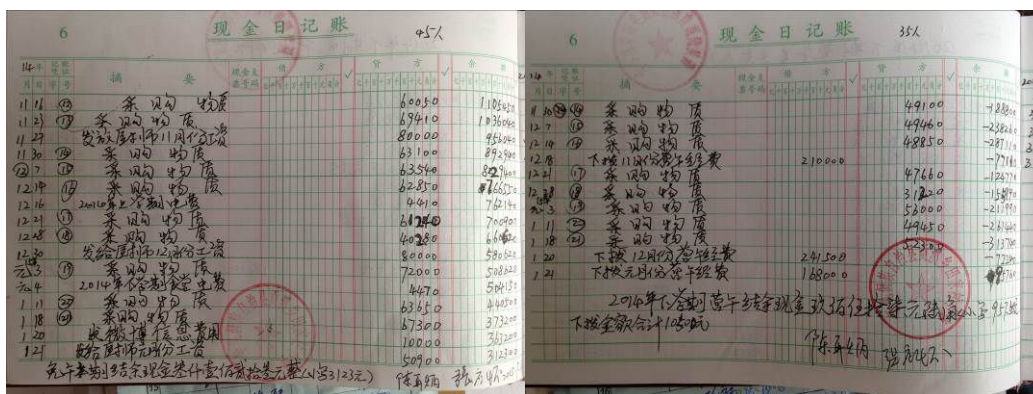


图 13 现金流水账

5.5 学生匿名调查

调查当日, 由于该校学生均系低年级, 无法完成匿名问卷调查。但根据调查人员的观察来看, 学生对午餐的满意度应属中等。根据稽核评分规则, 本项调查评分予以全部取 3 分, 评分情况见表 7:

表 7: 田家村小学生匿名调查评分表

项目	权重	分值	得分
厨师卫生	10	3	0.3
饭菜异物情况	15	3	0.45
菜品口味	5	3	0.15
菜品分量	15	3	0.45
主食生熟	5	3	0.15
主食分量	20	3	0.6
主食不够可以添加	5	3	0.15
饭菜浪费情况	10	3	0.3
每天吃到荤菜	15	3	0.45
		总分	3

5.6 执行反馈

调查当日, 调查人与该校负责人姜明理老师就免费午餐基金学校执行部与该校的日常联系情况进行了了解, 并对沟通过程进行全程公开录音, 节选如下:

(1) 您知道协助贵校申请免费午餐的志愿者是谁? 目前和贵校还有联系吗?

答: 我来这个学校时学校就已经在做午餐了, 具体谁申请的不知道了。

(2) 贵校的免费午餐项目对接志愿者或工作人员是谁? 有其最新联系方式吗?

答: 对接志愿者是一个叫做“金华”的浙江大学生, 在 QQ 上联系。对接的工作人员目前我知道是兰小晚, 但是没有她的联系方式。

(3) 对接志愿者(或工作人员)一般多长时间联系你们一次呢? 最近一次联系你们大概是时候? 当时主要沟通了什么问题呢?

答: 我们平时都是在 QQ 上联系, 遇到重要事情的时候才电话联系。

(4) 对接志愿者(或工作人员)在学校开餐前, 有没有专门给你们讲过免费午餐



的具体执行要求？有给你们看过免费午餐项目运行管理的相关制度吗？你们组织相关人员学习过吗？

答：都讲过，有的还专门打电话强调过，相关的制度文件在 QQ 群里都可以下载。

(5) 在执行过程中出现的问题，你们会主动联系对接志愿者（或工作人员）吗？对于学校反映的问题，相关人员一般情况下多久答复你们？

答：会主动联系，一般都是及时答复。

(6) 对接志愿者（或工作人员）最近一次到校是什么时候？当时主要是来干什么？

答：我来这个学校到现在没有你们的人来过。

(7) 通过一段时间的合作，你对免费午餐志愿者或工作人员有何意见或者建议？

答：没有，非常感谢你们。

6 调查人建议

调查人员对田家村小进行调查后，综合各方面情况，现提出以下建议：

- (1) 建议该校加强厨房工作台和储藏室冰柜的卫生监督工作；
- (2) 建议该校严格日常食品留样工作，规范取样操作流程，建立食品留样记录表；
- (3) 建议该校在控制饭菜浪费的问题上多下工夫，教育学生养成节约的良好习惯；
- (4) 建议该校完善午餐相关管理台账，建立入库记录，完善相关台账的签字信息。

7 结论

田家村小稽核评分：80.2 分。

调查人员认为，田家村小午餐项目运行状态一般。该校目前主要存在的问题是食品安全风险明显，意识不够，午餐浪费相对明显，午餐管理台账不完善，不规范等，希望该校在本次稽查结束后能对存在的相关问题引起足够重视，并切实加强相关工作。感谢坚守山区教育数十年的姜老师对“免费午餐”项目的支持，感谢全校教职工的不懈努力！

调查人员：子夜

2015 年 3 月 28 日

稽核部建议：田家村小项目执行情况一般。该校在厨房工作台卫生、冰柜卫生和菜



品留样等食品安全方面的问题较为突出, 学生饭菜浪费明显的问题, 请校方予以足够重视, 并结合本次现场调查的情况进行认真整改。该校在资金安全管理方面, 不接触资金, 由中心校配送的方式, 请执行团队可对其管理流程进行理顺、完善。

我们相信: 没有监督的制度必然产生腐败, 没有稽核的免费午餐必然不能长久!

我们欢迎全社会的人士监督我们的免费午餐, 任何有意愿现场实地调查的志愿者均可联系:

@免午舟乙 164120229@qq.com <http://weibo.com/sinobush>



附件 1. 各项评分标准

项目	考评内容	考评级别	分级细则
卫生	厨师头部卫生	1、有帽子, 头发干净	全员佩戴厨师帽并保持清洁, 头发干净整洁。
		2、没有帽子, 头发干净	存在不佩戴厨师帽的情况, 但头发整洁干净。
		3、没有帽子, 头发脏	厨师未佩戴厨师帽的人数超过佩戴厨师帽人数, 或多数头发凌乱, 不干净, 不卫生。
	厨师手部卫生	1、手部干净	全体厨师手部整洁干净, 指甲修剪干净。
		2、一般	部分厨师手部干净, 指甲修剪干净。 存在厨师手部脏乱或者指甲藏污纳垢。
		3、脏	多数厨师手部脏乱, 不卫生。 或者多数厨师指甲未修剪干净。
	生熟食存放	1、分离	食物储存和冷藏保鲜过程中, 生食和熟食分开储存, 不互相污染。
		2、混合	食物储存或者冷藏保鲜过程中, 存在生食和熟食混合存放的现象。
	厨工工装着装	1、正规着装 干净	穿着统一配发的厨师服装, 且干净整洁。
		2、一般着装、干净	厨师穿着自己的服装, 但保持干净整洁。
		3、不干净	厨师服装脏乱, 不干净整洁。
	厨房工作台	1、摆放整齐、干净	非烹饪过程中的灶台, 保持器物用具的整齐干净。
		2、未规范摆放, 但干净	非烹饪过程中的, 虽然干净, 但物品杂乱摆放。
		3、乱脏	非烹饪过程中的灶台, 物品脏乱。
	工作台生食熟食分开	1、分离	烹饪过程中, 生、熟食材分开存放。
2、混合		烹饪过程中, 工作台生、熟食材混合堆放; 或将洗涤用品等不能食用的物品与食材、调料混放。	

墙面地面 卫生	1、干净	非烹饪过程中的厨房、食堂地面、墙面均保持干净整洁,无过度积水、潮湿。
	2、一般	非烹饪过程中的,厨房和食堂有明显垃圾,地面或墙面轻度污染。有苍蝇蚊虫,但做好了有效防蚊蝇措施。
	3、脏	厨房和食堂地面或墙面严重脏污,不能食用物品与食材混放,存在安全隐患;苍蝇蚊虫严重且无有效防蚊蝇措施。
易变质食物保存	1、使用冰柜,妥善储存	新鲜且易变质的食材用冰柜冷藏保鲜。生、熟食,荤素分开存放,无污染。
	2、未冷藏,但无卫生隐患	新鲜且易变质的食材未进行冷藏保鲜,但存放安全,无污染,无食材感染现象。
	3、未冷藏且有食品安全隐患	新鲜食材未冷藏保鲜,发生腐烂或者变质,无法确保食品安全。
餐具消毒	1、每天消毒,妥善保存	学生餐具以及厨房器具每天消毒,且妥善保存,不易造成二次污染。
	2、每周隔天消毒,但妥善保存	餐具和厨房器具隔天消毒。但保存妥当,不易造成二次污染风险。
	3、不消毒,有污染隐患	餐具或者厨房器具不消毒,或者存放不安全,容易发生二次污染。
食材储藏	1、有序,安全隔离	有专门的储藏室,整洁干净。食材跟潮湿地面隔离。
	2、有隔离,无序存放	食材跟潮湿地面隔离,但储藏室内物品堆放杂乱,不整洁。
	3、无隔离,散乱存放	食材存放杂乱,储藏室变成了杂物室。食材存放无隔离。直接摊放在地面上。
当前储存食材变质 腐坏情况	1、无	食材新鲜,安全。
	2、有	食材明显变质腐败、霉变、发芽(土豆)等现象仍在使用的。
餐前洗手	1、有条件都洗手	学校具备洗手条件,且学校组织学生洗手。

		2、有条件部分洗手或无条件	学校具备洗手条件, 学生部分洗手, 或者学校不具备洗手条件。
		3、有条件不洗手	学校具备洗手条件, 但学生餐前均未洗手。
质量	饭菜口味	1、熟 无异味	食物烹饪熟, 干净, 无特别异味(食材本身味道不算)
		2、夹生或有异味	食物不熟、存在夹生或严重烧糊, 或食物存在变质后的异味。
	饭菜分量	1、可以吃饱	全体学生可以吃饱, 学生可以添饭。
		2、不能吃饱	超过 10% 的学生不能吃饱。
	品种数量	1、每周食材有四个品种及其以上。	学校采购的食材每周达到 4 个品种或以上。
		2、每周达不到四种	学校采购的食材每周不能达到 4 个品种。
		3、两种以下	学校采购的食材每周都在 2 个或者以下, 或具备采购条件但长期同一菜谱不变。
	荤菜率	1、每天有荤菜	每天都有肉类等荤菜, 鸡蛋不含其中。
		2、无	学校每周以素菜为主, 不能达到每天的荤菜率。
	饭菜异物	1、无	烹饪好的食物无肉眼可见的不能食用的石子、头发等异物等。
		2、有	烹饪好的食物中发现有少许非食材类异物。
	管理	健康证	1、有
2、无			多数厨师无有效健康证明。
设备维护		1、正常	设备正常使用, 且妥善保管。
		2、不正常	设备使用不按程序, 保管不力, 易发生损坏。
菜品留样		1、留样达标, 记录完整	食材每日留样, 存放合规, 保存 48 小时。且留样食材内容、时间及相关负责人员均记录完整。
		2、留样达标, 记录不完整	食材每日留样, 存放合规, 保存 48 小时。但无相关记录或记录不完整。
		3、无留样或无记录	无留样, 或者无记录。
分餐秩序		1、分餐打饭, 井然有序	学校分餐, 有老师组织学生打饭, 秩序井然。
	2、混乱	打饭无秩序, 分配不公平。	
师生同餐	1、全员同餐	全体在校老师跟学生同餐。	



		2、负责人或师生部分同餐	相关负责老师跟学生同餐。
		3、同餐加小灶	老师跟学生同餐，但单独加菜。
		4、无同餐加小食堂	老师跟学生不同餐，且存在单独开小食堂。
	浪费情况	1、无浪费或很少	学校餐后基本无浪费或者浪费很少。
		2、有明显浪费	学校餐后存在明显浪费，学生倒饭较多。
		3、严重浪费	学校餐后浪费严重，学生倒饭多，且厨房存在大量未分配的菜。
财 务	价格合理	1、价格合理，不超过当地零售价水平	价格合理，食材采购不超过当地菜市场的零售水平。
		2、价格不合理	价格不合理，食材采购超过当地菜市场的零售水平。
	钱账分离	1、是	资金管理和账目管理分属不同的负责老师管理，且存在第三人监管。
		2、否	资金管理和账目管理是一人或者两人管理，且无第三人监管。
	轮流采购	1、是	学校采购员在2人以上且采购轮流进行。
		2、否	学校采购员固定负责一学期或者以上。
	原始凭证	1、有且信息完整	有采购凭证且能溯源，供应商家名称、联系方式、食材品牌、价格、数量、采购人员、监管员等相关信息完整。
		2、有但不完整	有采购凭证，但相关信息不齐全。
		3、没有	无采购凭证。
	入库登记	1、有且信息完整	有入库记录，且入库品名、数量、价格、入库时间、经办人、验收人等信息齐全。
		2、有但不完整	有入库记录，但信息不完整。
		3、没有	无入库记录。
	出库登记	1、有且信息完整	有出库记录，且包含时间，内容，数量，价格，已经出库员和交接员人名。
		2、有但不完整	有出库记录，但信息不完整。
		3、没有	无出库记录。

现金流水账	1、有且信息完整	有现金流水账, 包含收款记录, 付款记录以及余额。
	2、有但不完整	有现金流水账, 但不完整。
	3、没有	无现金流水账。
专人负责	1、有	账目有专人负责, 且有监管人员。
	2、无	账目无专人负责。或者在老师超过 3 人以上学校由一人承担多职。

附件 2. 重大问题一览表

事项	评估结果
教师要求学生免费午餐撒谎, 只说好话	严重警告, 复检
学校私自给学校学生饮用牛奶或者食用面包等。	严重警告, 复检
学校虚报用餐人数达到或超过百分之五, 不整改修正。	严重警告, 复检
学校微博出现故意捏造食材, 抬高价格。	严重警告, 复检
学校工作人员通过免费午餐谋取私利。	严重警告, 复检
出现重大食品安全事故隐患, 造成严重后果。	严重警告, 复检
食堂承包给个人或者企业。	严重警告, 复检