



报告编号	MW/JH[2015]023
报告正文总页数	共 13 页

江西省九江市彭泽县浪溪镇大桂小学 免费午餐项目调查报告

项目名称： 中国社会福利基金会免费午餐基金

委托单位： 中国福基金会免费午餐基金管理委员会

调查类别： 调查取证

二零一五年四月十九日

注 意 事 项

- 1、对于接受调查的小学,调查结果因受时间限制及各方面因素制约,仅具参考作用。
- 2、调查报告无现场调查人签名无效。
- 3、报告涂改无效。
- 4、对调查报告若有异议,应在报告发出后15个工作日内提出。

江西省九江市彭泽县浪溪镇大桂小学 免费午餐项目调查报告

项目负责人：舟乙

调查人员：子夜

报告编写：子夜

报告审核：小水

报告批准：舟乙

学校编号：2014054

报告日期：2015年04月19日

报告编号：MW/JH [2015]023

委托单位：中国福基金会免费午餐基金管理委员会

目 录

1 项目概况.....	1
1.1 免费午餐项目发起背景.....	1
1.2 免费午餐项目目标.....	1
1.3 调查内容.....	1
1.4 学校探访路线说明.....	2
2 调查评估目的及依据.....	2
2.1 调查评估目的.....	2
2.2 调查评估依据.....	2
3 主要调查设备.....	2
4 学校现状及评价.....	3
4.1 大桂小学概况.....	3
4.2 大桂小学的就餐人数.....	4
4.3 大桂小学的项目执行综合评价.....	4
5 分项问题调查.....	5
5.1 卫生项目.....	5
5.2 饭菜质量.....	7
5.3 执行管理.....	7
5.4 财务管理.....	8
5.5 学生匿名调查.....	10
5.6 执行反馈.....	11
6 调查人建议.....	12
7 结论.....	13
附件 1. 各项评分标准.....	14
附件 2. 重大问题一览表.....	18

1 项目概况

1.1 免费午餐项目发起背景

2011年2月,国务院发展研究中心中国发展研究基金会一项关于中国贫困地区学生营养状况的调查报告揭示,中西部贫困地区儿童营养摄入严重不足,受调查的学生中12%发育迟缓,72%上课期间有饥饿感;学校男女寄宿生体重分别比全国农村学生平均水平低10公斤和7公斤,身高低11厘米和9厘米。

报告指出,中国儿童贫困将导致其未来人力资本巨大损失,形成贫困代际传递。政府应把儿童营养干预作为基本职责,并由执政党和国家作出政治承诺。

2011年4月,由邓飞等数百位志愿者、国内数十家主流媒体,联合中国社会福利基金会发起的免费午餐基金公募计划,倡议每天捐赠3元为贫困学童提供免费午餐。

1.2 免费午餐项目目标

我们的使命 帮助儿童免于饥饿,健康成长。

我们的愿景 通过若干年的努力,使免费午餐成为儿童基本福利。

我们的战略 探索安全、透明、高效、可复制的免费午餐实现途径,为政府、企业、公益机构、个人捐赠者提供专业服务,以战略公益推动公共政策。

为确保善款善用,志愿者协助学校开通了微博,每日公开收支信息,稽核团队暗访突击。同时请当地政府、媒体、NGO、家长、无所不在的网友、神出鬼没的驴友一起参与一线监管。

详见:

免费午餐微博 <http://weibo.com/freelunch>

免费午餐网站 www.mianfeiwucan.org

免费午餐淘宝公益店 www.mianfeiwucan.tmall.com

1.3 调查内容

2015年04月,调查人员子夜接受免费午餐基金监督中心的委托,从四川省宜宾市出发前往江西省九江市,对该区域内的项目学校进行开餐情况突击。主要调查内容为项目执行管理、卫生状况、饭菜质量、财务状况以及学生满意度等情况。



1.4 学校探访路线说明

4月14日凌晨1点,调查人员自四川宜宾乘坐K854次列车前往成都市,于当日早上7点抵达成都火车北站(硬卧104.5元),换乘地铁抵达成都火车东站。上午9点20分,调查人员乘坐D2238次动车前往江西省南昌市,于当日晚22点抵达南昌站(453.5元),入住汉庭酒店南昌火车站店(128元/天)。

4月15日上午11点,调查人乘D6392次动车前往九江市,于当日中午12点左右抵达九江站(39.5元),换乘出租车到达浔阳区浔阳东路太平洋百货附近,入住星程酒店九江浔阳东路店(122元/天)。

4月16日,调查人员自驻地乘公交车前往九江市汽车总站,乘8点的客运班车前往彭泽县,9点左右抵达彭泽汽车站(26元)。由于错过当日上午发往浪溪镇的客运班车,选择包车前往大桂小学(140元往返),于当日上午11时抵达大桂小学。自彭泽县至大桂小学路况良好,全程硬化路面,但前往该地的客运班车每天只有3班(9点、10点30分、12点),返程客车最晚14点。结束对该校调查后,调查人员原路返回九江市。

2 调查评估目的及依据

2.1 调查评估目的

(1) 调查正在拨款中的项目学校捐赠资金使用情况,加强对免费午餐的监管力度,督促学校管理层提高食品质量安全意识,提高捐赠人对免费午餐项目的信任度。

(2) 及时发现免费午餐计划中存在的贪腐行为及食品质量问题,消除隐患。

(3) 为免费午餐计划实施下一步拨款提供必要的依据。

2.2 调查评估依据

本次调查主要依据现行国家法律法规、并本着以人为本,关注民生,扶危济困,共享和谐的原则。

3 主要调查设备

数码照相机一台,笔记本电脑一台,录音笔一支。



4 学校现状及评价

4.1 大桂小学概况

大桂小学位于江西省九江市彭泽县浪溪镇大桂村,距离浪溪镇约 10 公里,距离彭泽县城约 37 公里。彭泽县隶属江西省九江市,位于江西省最北部,长江中下游,九江市东北角上,北濒长江,素有“七省扼塞”、“赣北大门”之称。

浪溪镇地处江西省九江市彭泽县东北面中心腹地,北临太泊湖倚山面湖,集山区、丘陵、圩区于一体,与东升、太泊湖开发区、马当、浩山等乡镇毗邻。浪溪镇辖 1 个居委会,7 个行政村,人口约 1.3 万。以农业产业为主,主产棉花、粮食、油料、鱼、茶叶,素有“鱼米之乡”之称。浪溪交通便利,距县城 27 公里,有两条水泥路连通通往县城主干道,距省道湖牛线只有 10 公里,即将动工建设的铜九铁路穿境而过,上连九江和昌九工业走廊,下连安徽与长三角经济发达区。

大桂小学地处浪溪镇大桂村村委会所在地,系浪溪镇中心小学的下属村小。该校生源主要覆盖大桂村下属各村民小组,学生家庭以农业种植及外出务工为主要经济来源,生活水平一般。该校硬件设施一般,师资力量充足。全校现有学前班及小学一至四年级共 5 个教学班,现有在校学生 73 人(其中学前班 29 人),教职工 7 人(其中炊事员 1 人),全校午餐总就餐人数 80 人。该校系免费午餐基金全额拨款学校,自 2014 年 9 月起接受免费午餐基金资助,为全校师生提供午餐正餐。

该校现任负责人陈锄友老师。学校午餐管理人员包括:采购主管陈琍珠老师,午餐账目管理陈锄友老师,学校微博维护张学艳老师。该校午餐资金由浪溪镇中心小学负责收支管理,学校不接触午餐现金。



图 1 学校大门及校园环境

4.2 大桂小学的就餐人数

本次调查的时间为 2015 年 04 月 16 日, 经突击检查, 该校各班级学生人数如下:

表 1: 大桂小学学生人数统计表

全校	学前班	一年级	二年级	三年级	四年级	合计
应到	29	13	7	12	12	73
实到	28	13	7	12	12	71
请假	2	0	0	0	0	2

说明: 以上各班应到人数由学校教务主任陈琍珠老师提供, 实到人数由调查人员现场清点所得。

调查人员在该校厨房见到在岗炊事员 1 人, 该校教务主任陈琍珠老师提供了应到教师人数 6 人, 当日全部在岗。该校当日午餐实际就餐人数为学生 71 人+教师 6 人+炊事员 1 人=78 人, 学校微博当日发布的用餐反馈显示实到就餐人数 80 人 (图 2), 可以看出学校微博发布时未如实核对当日学生缺勤情况。

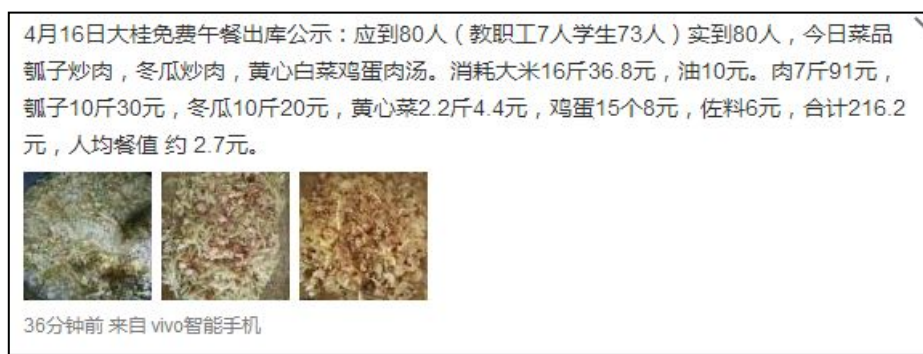


图 2 调查当日学校微博公示截图

4.3 大桂小学的项目执行综合评价

表 2: 大桂小学项目执行综合评分表¹

评分项目类别	类别权重	得分
卫生	20	4.6
质量	20	5
管理	25	3.8
财务	25	3.15

¹ 本报告所有子项目的评分皆采用五分制, 最终得分按照各项权重转换为百分制得分。各项评分标准见附件 1。

调查	10	3.5
五分制总分		4.01
百分制总分		80.2

经综合评估, 大桂小学午餐项目执行综合评分 80.2 分。

5 分项问题调查

5.1 卫生项目

关于本项调查内容, 主要包含厨师卫生、厨房卫生、食材存储及用餐卫生四个方面, 调查人根据《免费午餐项目学校执行标准基本规范》中关于“卫生项目”的考查要求, 与教务主任陈老师一起逐项进行了检查。

该校厨房面积较小, 里间为操作间, 外间为老师饭厅及食材储藏。调查当日, 炊事员未严格着装要求在岗, 但基本卫生防护措施良好, 个人卫生干净整洁; 厨房操作间整体环境卫生良好, 墙地面干净, 灶台、工作台等整洁, 操作用具使用规范; 食材储藏室干燥无受潮, 但整个房间较为杂乱, 大米、食用油、蔬菜等未按要求上架存放; 学生餐具统一存放于可正常使用的消毒柜, 卫生状况良好; 就餐前学生都进行了洗手。

表 3: 大桂小学卫生项目评分表

评估项目	权重值 (百分比)	分值	得分
厨工头部卫生	5	5	0.25
厨工手部卫生	5	5	0.25
生熟食存放	10	5	0.5
厨工工服着装	5	3	0.15
厨房工作台	5	3	0.15
工作台生熟分离	10	5	0.5
墙面地面卫生	5	5	0.25
易变质食物保存	10	5	0.5
餐具消毒	10	5	0.5
食材储藏	10	3	0.3
当前储存食材变质腐坏情况	20	5	1
餐前洗手	5	5	0.25
		总分	4.6



评分说明:

关于“厨工工服着装”,调查人员注意到在岗炊事员未着工装,仅系了围腰(图3)。根据稽核评分规则,该项评分取3分;



图3 在岗炊事员

关于“厨房工作台”,调查人员注意到厨房工作台物品摆放稍显凌乱(图4)。根据稽核评分规则,该项评分取3分;



图4 厨房工作台

关于“食材储藏”,调查人员注意到储藏室主要食材均未按照要求上架存放,随意放置在地上(图5)。根据稽核评分规则,该项评分取3分;



图5 食材储藏室

5.2 饭菜质量

本项主要考察午餐饭菜的口味、能否吃饱、搭配、品种数量、荤菜率及是否有异物等。调查人员根据《免费午餐项目学校执行标准基本规范》中关于“饭菜质量”的考查要求，与师生一同就餐，并逐项考察。调查当日，该校午餐菜谱为：米饭、西葫芦炒肉、冬瓜炒肉、白菜蛋汤，饭菜份量足，干净卫生，无明显异物掺杂。调查人员品尝了当日学生饭菜，自我感觉口味良好，无明显异味。从与就餐学生的交流并结合问卷统计结果来看，学生均表示能吃饱。调查人查阅了该校微博近期的用餐反馈，荤菜率百分之百。

表 4：大桂小学饭菜质量评分表

评估项目	权重值（百分比）	分值	得分
饭菜口味	20	5	1
饭菜分量	30	5	1.5
品种数量	10	5	0.5
荤菜率	20	5	1
饭菜异物	20	5	1
		总分	5

评分说明：

调查当日该校饭菜质量完全符合本项考察要求，饭菜组图见图 6：



图 6 调查当日饭菜组图

5.3 执行管理

本项主要考察学校在午餐执行管理方面的落实情况。调查人员根据《免费午餐项目学校执行标准基本规范》中关于“执行管理”一项的考察标准，在学校负责人李老师的陪同下逐项检查。该校在执行管理上尚可，存在的主要问题是食品留样操作不规范，现场查见食品留样取样数量不达标，食品留样工作记录不规范。余无特殊。

表 5: 大桂小学执行管理评分表

评估项目	权重值 (百分比)	分值	得分
健康证	10	5	0.5
设备维护	10	5	0.5
菜品留样	30	1	0.3
分餐秩序	10	5	0.5
师生同餐	20	5	1
浪费情况	20	5	1
		总分	3.8

评分说明:

关于“菜品留样”，调查人员当日所查见食品留样取样盒卫生状况欠佳，取样数量不达标（图 7），取样盒未贴标签，食品留样工作记录不规范，该项工作无效。根据稽核评分规则，该项评分取 1 分；



图 7 现场查见的食品留样及食品留样记录

除上述扣分项外，该校在执行管理环节的其他方面表现尚可，具体详见图 8:



图 8 就餐现场组图

5.4 财务管理

本项主要考察学校的午餐资金使用、食堂台账及账目责任等内容。调查人员根据《免费午餐项目学校执行标准基本规范》中的“财务管理”一项中的考查要求，逐项了解并评

分。调查当日,该校教务主任陈琍珠老师向调查人员介绍了该校的日常采购、出入库以及现金管理情况,并出示了相关账目。

关于采购,该项工作由陈主任本人全权负责。日常采购均定点采购自浪溪镇集市定点供应商,日常由陈主任制定采购计划并通知供应商送货到校,大米、食用油、调料等系批量采购,蔬菜类食材每两天采购一次,猪肉是每天采购送货到校。查看日常采购原始凭证发现,近期采购均未标注采购单价,通过计算,确定采购单价基本正常。该采购凭证没有校方相关人员的签字信息,采购、验收等环节责任不明确。

关于出入库管理,这两项工作主要由学校负责人陈锄友老师负责。日常食材由供应商送货到校后,由炊事员和陈主任负责验收,并将随货原始凭证交予陈锄友老师进行入库登记;日常出库则由炊事员根据日常消耗规律和库存情况合理安排出库,并将数据告知陈锄友老师完成出库登记。调查当日由于陈校长不在岗,调查人员未能完整查看到出入库管理台账,陈主任仅出示了一本《餐饮服务单位进货与查验台账》,但由于台账设计缺乏基本要素,故仅供参考。

关于午餐资金现金管理,学校午餐资金目前由浪溪中心小学统一管理,学校日常并不接触现金。目前免费午餐基金对该校的拨款拨付至彭泽县财政局账户,学校午餐资金日常支出是由定点供应商每月与学校对账后,开具国税发票向浪溪中心小学报账,通过审核后由浪溪中心小学通知县财政局将货款直接付至供应商。调查当日,陈主任无法向调查人员提供午餐资金的日常收支使用情况记录,仅以学校微博发布数据作参考。

表 6: 大桂小学财务管理评分表

评估项目	权重值(百分比)	分值	得分
价格合理	15	5	0.75
钱账分离	20	5	1
轮流采购	5	0	0
原始凭证	20	3	0.6
入库登记	5	1	0.05
出库登记	5	1	0.05
现金流水账	20	1	0.2
专人负责	10	5	0.5
		总分	3.15



评分说明: 以下各项扣分证据主要以现场沟通录音为主。

关于“轮流采购”, 该校日常采购系供应商送货到校, 日常验收由固定人员负责, 不具备轮流采购特征。根据稽核评分规则, 该项评分取 0 分;

关于“原始凭证”, 该校采购原始凭证来基本要素不齐全 (不影响数据), 没有签字信息 (图 9)。根据稽核评分规则, 该项评分取 3 分;

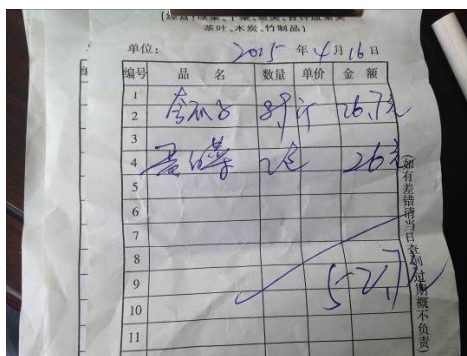


图 9 没有签字的原始凭证

关于“入库记录”、“出库记录”及“现金流水账”, 校方均未能出示。根据稽核评分规则, 该三项评分均取 1 分;

5.5 学生匿名调查

调查当日, 调查人员对该校三、四年级的学生进行了匿名问卷调查, 参与人数 24 人, 回收有效问卷 24 份, 抽样比例 33%, 问卷统计结果见表 8, 评分情况见表 7:

表 7: 大桂小学学生匿名调查评分表

项目	权重	分值	得分
厨师卫生	10	3	0.3
饭菜异物情况	15	3	0.45
菜品口味	5	3	0.15
菜品分量	15	3	0.45
主食生熟	5	5	0.25
主食分量	20	3	0.6
主食不够可以添加	5	5	0.25
饭菜浪费情况	10	3	0.3
每天吃到荤菜	15	5	0.75
		总分	3.5

说明: 每一道题目只需要看 1 个指标, 如果正面选项有效百分比大于等于 90% 则该题评分为满分 5 分, 如果正面选项有效百分比小于 40% (不含 40%) 则该题评分为最低分: 三个选项的为 1 分, 两个选项的为 0 分。其余情况按 3 分处理。

表 10: 大桂小学学生匿名调查统计表

项目	选项	人数	有效百分比	选项	人数	有效百分比	选项	人数	有效百分比	缺失率
厨师卫生	卫生	19	79.2%	一般	5	20.8%	不卫生	0	0	0
是否吃到不该吃的	没有吃到过	16	66.7%	吃到过	8	33.3%				0
菜的味道	好吃	15	62.5%	一般	9	37.5%	不好吃	0	0	0
菜是否够吃	够吃	19	79.2%	有时不够吃	5	20.8%	天天不够吃	0	0	0
饭是否蒸熟	每天都熟了	24	100.0%	有时不熟	0	0	经常不熟	0	0	0
饭是否够吃	够吃	20	83.3%	有时不够吃	4	16.7%	天天不够吃	0	0	0
饭不够是否可以添	可以	24	100.0%	不可以	0	0				0
浪费饭菜有人多吗	没有	16	66.7%	少	8	33.3%	多	0	0	0
能否每天吃到荤菜	能	24	100.0%	不能	0	0				0

5.6 执行反馈

调查当日, 调查人与该校陈琍珠、张学艳两位老师就免费午餐基金学校执行部与该校的日常联系情况进行了了解, 并对沟通过程进行全程公开录音, 节选如下:

(1) 您知道协助贵校申请免费午餐的志愿者是谁? 目前和贵校还有联系吗?

答: 帮助我们申请免费午餐的是九江爱心之家协会的闵跃翔, 一直有联系的。

(2) 贵校免费午餐项目对接志愿者或对接工作人员是谁? 有其最新联系方式吗?



答: 对接的工作人员我不知道, 校长应该知道吧。有一个对接志愿者叫做宋德鑫, 有 QQ 和电话联系。

(3) 对接志愿者 (或工作人员) 一般多长时间联系你们一次呢? 最近一次联系你们大概是时候? 当时主要沟通了什么问题呢?

答: 工作人员我不知道有没有和陈校长联系。对接志愿者一般一个月会有几次联系, 上一次是上个星期, 主要是给我看了学校这个学期的午餐资金预算。

(4) 对接志愿者 (或工作人员) 在学校开餐前, 有没有专门给你们讲过免费午餐的具体执行要求? 有给你们看过免费午餐项目运行管理的相关制度吗? 你们组织相关人员学习过吗?

答: 都讲过, 有的还专门打电话强调过, 也发给我相关的文件, 我都及时转达给陈校长了。

(5) 在执行过程中出现的问题, 你们会主动联系对接志愿者 (或工作人员) 吗? 对于学校反映的问题, 相关人员一般情况下多久答复你们?

答: 会主动联系, 一般都是及时答复。

(6) 对接志愿者 (或工作人员) 最近到校是什么时候? 当时主要是来做什么?

答: 去年 (2014 年) 12 月 19 号我们正式启动免费午餐的时候, 帮助我们申请的志愿者闵跃翔和其他志愿者来过学校指导我们开餐。

(7) 通过一段时间的合作, 你对免费午餐志愿者或工作人员有何意见或者建议呢?

答: 没有, 非常感谢你们。

6 调查人建议

调查人员对大桂小学进行调查后, 综合各方面情况, 现提出以下建议:

(1) 建议该校加强厨房及食材储藏的环境卫生, 主要是规范日常食材的存放条件, 日常的大米、蔬菜、食用油调料等应上架存放;

(2) 建议该校严格日常食品留样工作, 规范取样操作流程, 确保食品留样的有效性, 建立食品留样记录表;

(3) 建议该校日常采购坚持索取有效原始凭证, 完善原始凭证的签字信息; 建立规范、符合要求的食材出入库管理台账, 明确管理责任; 学校虽不接触午餐现金, 但应



对资金的收支情况进行基本的登记, 建立资金使用流水账。

7 结论

大桂小学稽核评分: 80.2 分。

调查人员认为, 大桂小学午餐项目运行状态尚可。在本次稽查中, 该校主要存在的问题是食品安全意识欠缺, 午餐账目管理缺失。希望该校在本次稽查结束后, 能对目前存在的问题引起高度重视, 及时改进和完善相关工作。感谢长期坚守该校的老师为了孩子们的午餐作出的不懈努力!

调查人员: 子夜

2015 年 4 月 19 日

稽核部建议: 大桂小学项目执行情况较好, 该校在餐具消毒、菜品质量、用餐秩序等方面的工作值得肯定。但该校在厨房卫生、储藏规范、菜品留样规范、原始凭证管理及相关账目管理方面需重视完善。对于本次现场调查问卷情况看, 学生对用餐满意度不高的情况, 请校方给予重视。

我们相信: 没有监督的制度必然产生腐败, 没有稽核的免费午餐必然不能长久!

我们欢迎全社会的人士监督我们的免费午餐, 任何有意愿现场实地调查的志愿者均可联系:

@免午舟乙 164120229@qq.com <http://weibo.com/sinobush>



附件 1. 各项评分标准

项目	考评内容	考评级别	分级细则
卫生	厨师头部卫生	1、有帽子, 头发干净	全员佩戴厨师帽并保持清洁, 头发干净整洁。
		2、没有帽子, 头发干净	存在不佩戴厨师帽的情况, 但头发整洁干净。
		3、没有帽子, 头发脏	厨师未佩戴厨师帽的人数超过佩戴厨师帽人数, 或多数头发凌乱, 不干净, 不卫生。
	厨师手部卫生	1、手部干净	全体厨师手部整洁干净, 指甲修剪干净。
		2、一般	部分厨师手部干净, 指甲修剪干净。 存在厨师手部脏乱或者指甲藏污纳垢。
		3、脏	多数厨师手部脏乱, 不卫生。 或者多数厨师指甲未修剪干净。
	生熟食存放	1、分离	食物储存和冷藏保鲜过程中, 生食和熟食分开储存, 不互相污染。
		2、混合	食物储存或者冷藏保鲜过程中, 存在生食和熟食混合存放的现象。
	厨工工装着装	1、正规着装 干净	穿着统一配发的厨师服装, 且干净整洁。
		2、一般着装、干净	厨师穿着自己的服装, 但保持干净整洁。
		3、不干净	厨师服装脏乱, 不干净整洁。
	厨房工作台	1、摆放整齐、干净	非烹饪过程中的灶台, 保持器物用具的整齐干净。
		2、未规范摆放, 但干净	非烹饪过程中的, 虽然干净, 但物品杂乱摆放。
		3、乱脏	非烹饪过程中的灶台, 物品脏乱。
	工作台生食熟食分开	1、分离	烹饪过程中, 生、熟食材分开存放。
2、混合		烹饪过程中, 工作台生、熟食材混合堆放; 或将洗涤用品等不能食用的物品与食材、调料混放。	

墙面地面 卫生	1、干净	非烹饪过程中的厨房、食堂地面、墙面均保持干净整洁,无过度积水、潮湿。
	2、一般	非烹饪过程中的,厨房和食堂有明显垃圾,地面或墙面轻度污染。有苍蝇蚊虫,但做好了有效防蚊蝇措施。
	3、脏	厨房和食堂地面或墙面严重脏污,不能食用物品与食材混放,存在安全隐患;苍蝇蚊虫严重且无有效防蚊蝇措施。
易变质食物保存	1、使用冰柜,妥善储存	新鲜且易变质的食材用冰柜冷藏保鲜。生、熟食,荤素分开存放,无污染。
	2、未冷藏,但无卫生隐患	新鲜且易变质的食材未进行冷藏保鲜,但存放安全,无污染,无食材感染现象。
	3、未冷藏且有食品安全隐患	新鲜食材未冷藏保鲜,发生腐烂或者变质,无法确保食品安全。
餐具消毒	1、每天消毒,妥善保存	学生餐具以及厨房器具每天消毒,且妥善保存,不易造成二次污染。
	2、每周隔天消毒,但妥善保存	餐具和厨房器具隔天消毒。但保存妥当,不易造成二次污染风险。
	3、不消毒,有污染隐患	餐具或者厨房器具不消毒,或者存放不安全,容易发生二次污染。
食材储藏	1、有序,安全隔离	有专门的储藏室,整洁干净。食材跟潮湿地面隔离。
	2、有隔离,无序存放	食材跟潮湿地面隔离,但储藏室内物品堆放杂乱,不整洁。
	3、无隔离,散乱存放	食材存放杂乱,储藏室变成了杂物室。食材存放无隔离。直接摊放在地面上。
当前储存食材变质 腐坏情况	1、无	食材新鲜,安全。
	2、有	食材明显变质腐败、霉变、发芽(土豆)等现象仍在使用的。
餐前洗手	1、有条件都洗手	学校具备洗手条件,且学校组织学生洗手。

		2、有条件部分洗手或无条件	学校具备洗手条件, 学生部分洗手, 或者学校不具备洗手条件。
		3、有条件不洗手	学校具备洗手条件, 但学生餐前均未洗手。
质量	饭菜口味	1、熟 无异味	食物烹饪熟, 干净, 无特别异味(食材本身味道不算)
		2、夹生或有异味	食物不熟、存在夹生或严重烧糊, 或食物存在变质后的异味。
	饭菜分量	1、可以吃饱	全体学生可以吃饱, 学生可以添饭。
		2、不能吃饱	超过 10% 的学生不能吃饱。
	品种数量	1、每周食材有四个品种及其以上。	学校采购的食材每周达到 4 个品种或以上。
		2、每周达不到四种	学校采购的食材每周不能达到 4 个品种。
		3、两种以下	学校采购的食材每周都在 2 个或者以下, 或具备采购条件但长期同一菜谱不变。
	荤菜率	1、每天有荤菜	每天都有肉类等荤菜, 鸡蛋不含其中。
		2、无	学校每周以素菜为主, 不能达到每天的荤菜率。
	饭菜异物	1、无	烹饪好的食物无肉眼可见的不能食用的石子、头发等异物等。
		2、有	烹饪好的食物中发现有少许非食材类异物。
	管理	健康证	1、有
2、无			多数厨师无有效健康证明。
设备维护		1、正常	设备正常使用, 且妥善保管。
		2、不正常	设备使用不按程序, 保管不力, 易发生损坏。
菜品留样		1、留样达标, 记录完整	食材每日留样, 存放合规, 保存 48 小时。且留样食材内容、时间及相关负责人员均记录完整。
		2、留样达标, 记录不完整	食材每日留样, 存放合规, 保存 48 小时。但无相关记录或记录不完整。
		3、无留样或无记录	无留样, 或者无记录。
分餐秩序		1、分餐打饭, 井然有序	学校分餐, 有老师组织学生打饭, 秩序井然。
	2、混乱	打饭无秩序, 分配不公平。	
师生同餐	1、全员同餐	全体在校老师跟学生同餐。	



		2、负责人或师生部分同餐	相关负责老师跟学生同餐。
		3、同餐加小灶	老师跟学生同餐，但单独加菜。
		4、无同餐加小食堂	老师跟学生不同餐，且存在单独开小食堂。
	浪费情况	1、无浪费或很少	学校餐后基本无浪费或者浪费很少。
		2、有明显浪费	学校餐后存在明显浪费，学生倒饭较多。
		3、严重浪费	学校餐后浪费严重，学生倒饭多，且厨房存在大量未分配的菜。
财 务	价格合理	1、价格合理，不超过当地零售价水平	价格合理，食材采购不超过当地菜市场的零售水平。
		2、价格不合理	价格不合理，食材采购超过当地菜市场的零售水平。
	钱账分离	1、是	资金管理和账目管理分属不同的负责老师管理，且存在第三人监管。
		2、否	资金管理和账目管理是一人或者两人管理，且无第三人监管。
	轮流采购	1、是	学校采购员在2人以上且采购轮流进行。
		2、否	学校采购员固定负责一学期或者以上。
	原始凭证	1、有且信息完整	有采购凭证且能溯源，供应商家名称、联系方式、食材品牌、价格、数量、采购人员、监管员等相关信息完整。
		2、有但不完整	有采购凭证，但相关信息不齐全。
		3、没有	无采购凭证。
	入库登记	1、有且信息完整	有入库记录，且入库品名、数量、价格、入库时间、经办人、验收人等信息齐全。
		2、有但不完整	有入库记录，但信息不完整。
		3、没有	无入库记录。
	出库登记	1、有且信息完整	有出库记录，且包含时间，内容，数量，价格，已经出库员和交接员人名。
		2、有但不完整	有出库记录，但信息不完整。
		3、没有	无出库记录。

现金流水账	1、有且信息完整	有现金流水账, 包含收款记录, 付款记录以及余额。
	2、有但不完整	有现金流水账, 但不完整。
	3、没有	无现金流水账。
专人负责	1、有	账目有专人负责, 且有监管人员。
	2、无	账目无专人负责。或者在老师超过 3 人以上学校由一人承担多职。

附件 2. 重大问题一览表

事项	评估结果
教师要求学生免费午餐撒谎, 只说好话	严重警告, 复检
学校私自给学校学生饮用牛奶或者食用面包等。	严重警告, 复检
学校虚报用餐人数达到或超过百分之五, 不整改修正。	严重警告, 复检
学校微博出现故意捏造食材, 抬高价格。	严重警告, 复检
学校工作人员通过免费午餐谋取私利。	严重警告, 复检
出现重大食品安全事故隐患, 造成严重后果。	严重警告, 复检
食堂承包给个人或者企业。	严重警告, 复检