



报告编号	MW/JH[2015]032
报告正文总页数	共 16 页

广西壮族自治区梧州市蒙山县 长坪瑶族乡民族小学 免费午餐项目调查报告

项目名称： 中国社会福利基金会免费午餐基金

委托单位： 中国福基金会免费午餐基金管理委员会

调查类别： 调查取证

二零一五年四月二十二日

注 意 事 项

- 1、对于接受调查的小学,调查结果因受时间限制及各方面因素制约,仅具参考作用。
- 2、调查报告无现场调查人签名无效。
- 3、报告涂改无效。
- 4、对调查报告若有异议,应在报告发出后15个工作日内提出。

广西壮族自治区梧州市蒙山县长坪瑶族乡民族小学

免费午餐项目调查报告

项目负责人：舟乙

调查人员：云柯

报告编写：云柯

报告审核：小水

报告批准：舟乙

学校编号：2014022

报告日期：2015年4月22日

报告编号：MW/JH [2015]032

委托单位：中国福基金会免费午餐基金管理委员会

目 录

1 项目概况.....	1
1.1 免费午餐项目发起背景.....	1
1.2 免费午餐项目目标.....	1
1.3 调查内容.....	1
1.4 学校探访路线说明.....	1
2 调查评估目的及依据.....	2
2.1 调查评估目的.....	2
2.2 调查评估依据.....	2
3 主要调查设备.....	2
4 学校现状及评价.....	2
4.1 长坪瑶族乡民族小学概况.....	3
4.2 长坪瑶族乡民族小学的就餐人数.....	4
4.3 长坪瑶族乡民族小学项目运行综合评价.....	5
5 分项问题调查.....	5
5.1 卫生项目.....	5
5.2 饭菜质量.....	8
5.3 执行管理.....	9
5.4 财务管理.....	12
5.5 学生匿名调.....	13
5.6 执行反馈.....	14
6 调查人建议.....	15
7 结论.....	16
附件 1. 各项评分标准.....	17
附件 2. 重大问题一览表.....	21

1 项目概况

1.1 免费午餐项目发起背景

2011年2月,国务院发展研究中心中国发展研究基金会一项关于中国贫困地区学生营养状况的调查报告揭示,中西部贫困地区儿童营养摄入严重不足,受调查的学生中12%发育迟缓,72%上课期间有饥饿感;学校男女寄宿生体重分别比全国农村学生平均水平低10公斤和7公斤,身高低11厘米和9厘米。

报告指出,中国儿童贫困将导致其未来人力资本巨大损失,形成贫困代际传递。政府应把儿童营养干预作为基本职责,并由执政党和国家作出政治承诺。

2011年4月,由邓飞等数百位志愿者、国内数十家主流媒体,联合中国社会福利基金会发起的免费午餐基金公募计划,倡议每天捐赠3元为贫困学童提供免费午餐。

1.2 免费午餐项目目标

我们的使命 帮助儿童免于饥饿,健康成长。

我们的愿景 通过若干年的努力,使免费午餐成为儿童基本福利。

我们的战略 探索安全、透明、高效、可复制的免费午餐实现途径,为政府、企业、公益机构、个人捐赠者提供专业服务,以战略公益推动公共政策。

为确保善款善用,志愿者协助学校开通了微博,每日公开收支信息,稽核团队暗访突击。同时请当地政府、媒体、NGO、家长、无所不在的网友、神出鬼没的旅友一起参与一线监管。

详见:

免费午餐微博 <http://weibo.com/freelunch>

免费午餐网站 www.mianfeiwucan.org

免费午餐淘宝公益店 www.mianfeiwucan.tmall.com

1.3 调查内容

2015年4月,调查人员云柯接受免费午餐基金稽核部的委托,从湖南省长沙市出发前往广西壮族自治区梧州市蒙山县,对正在开餐的相关学校,进行开餐情况突击,主要调查内容为项目执行管理、卫生状况、饭菜质量、财务状况以及学生满意度等情况。



1.4 学校探访路线说明

4月11日,调查人晚上19点从湖南长沙出发乘公交车至火车站,21:08乘火车至广西壮族自治区柳州市。

4月12日上午6:10到达柳州火车站,乘公交车至汽车南站,下午14:30乘大巴车至蒙山县,18:10到达蒙山汽车站,夜宿滨江大酒店。

4月16日上午8:10从酒店出发,包摩托车前往长坪乡,10:30到达,对该校进行调查。下午14:00调查结束后,乘摩托车返回县城(快到县城约十公里处摩托车胎损漏气,司机坚持到县城,车胎完全报废),夜宿滨江大酒店。



图1 路况组图

2 调查评估目的及依据

2.1 调查评估目的

(1) 调查正在拨款中的小学的资金使用情况,加强对免费午餐的监管力度,督促小学管理层提高食品质量安全意识,提高捐赠人对免费午餐计划的信任度。

(2) 及时发现免费午餐计划中存在的贪腐行为及食品质量问题,消除隐患。

(3) 为免费午餐计划实施下一步拨款提供必要的依据。

2.2 调查评估依据

本次调查主要依据现行国家法律法规、并本着以人为本,关注民生,扶危济困,共享和谐的原则。

3 主要调查设备

数码照相机一台,笔记本电脑一台,录音笔一支。

4 学校现状及评价

4.1 长坪瑶族乡民族小学概况

蒙山县是广西壮族自治区梧州市所辖,位于大瑶山之东,东邻昭平,西连金秀,南毗平南、藤县,北接荔浦。距梧州市 186 公里,西距柳州市 186 公里。长坪瑶族乡远居蒙山县一隅,四面环山,境内峰峦起伏,坡高路陡,交通十分不便,有“望山跑死马”之说。群众要赶圩,必须两头“黑”,即黑天出发,摸黑回家。闭塞的交通大大地拖了经济发展的后腿。瑶族人每年三月初三“干巴节”又称“盘王节”,活动盛大,这几天内来往县城的车辆很多。

长坪瑶族乡民族小学建校于 1948 年,校址在长坪乡长坪村坪垌组,原名为长坪中心小学,2014 年新校舍建成后更名为长坪民族小学。学生寄宿生 21 人,走读生 52 人,最远距校 5 公里,均为徒步上学。学校距县城 27 公里,道路均为水泥硬化路,山高路陡,没有通班车,交通很不便利。

午餐时间:中午 12:00(全体师生用午餐)。

早餐时间为 8:00(寄宿生和部分走读生);晚餐时间为 15:00(寄宿生);老师为自制早、晚餐。

午餐标准:免费午餐和国家营养改善计划均 3 元/人/天(全体师生)。

早、晚餐为购饭票制:二两饭票 2.4 元/人/天,三两饭票 2.5 元/人/天(学生自费,每种饭票内含洗澡、烧开水等开支)。

厨师工资:1400 元/人/月(免费午餐支付 900 元/人/月,学校补助 500 元/人/月)。

由于免费午餐经费没有及时拨款到学校,厨师 3 月份工资由学校垫资发放,学校已与对接人员沟通过了。

该校校长(兼中心校常务副校长)雷振菊,负责微博管理;副校长(兼教导主任)邓志琴,负责出纳和食堂管理工作;会计:韦菊兰;采购员:黄春香;厨师:赵世芬。

采购人员:采购由黄春香负责,验收人为邓志琴。

采购地点:蒙山县城旧市场采购蔬菜,新市场采购肉,肉的供货商是黄华英,有联系电话。

库存食材:大米 5 袋、“金鼎”调和油 3 桶(自购)、鸡蛋 180 个。



厨房设备: 消毒柜 2 台 (1 台为免费午餐配备、1 台为自购)、冰柜 1 台 (为免费午餐配备)、电饭锅 3 台 (为自购, 其中 1 台已坏)、电瓷炉 1 台 (为自购)。

该校现有 6 个年级, 7 个教学班, 为一至六年级和学前班, 共有学生 73 人, 学校现有教职工 20 人, 教师 18 人、门卫 1 人。



图 2 学校组图

4.2 长坪瑶族乡民族小学的就餐人数

本次调查的时间为 2015 年 4 月 16 日, 经突击检查, 该校各班级学生人数如下:

表 1: 长坪瑶族乡民族小学学生人数统计表

全校	学前班	一年级	二年级	三年级	四年级	五年级	六年级	合计
应到	23	10	7	12	7	9	5	73
实到	23	10	7	12	7	9	5	73
请假	0	0	0	0	0	0	0	0

调查人员现场见到厨师 1 人, 该校校长雷振菊提供了全校教职工人数, 老师 18 人 (含中心校 4 人)、门卫 1 人、厨师 1 人, 共有教职工 20 人, 调查当日老师请假 3 人。

当日就餐人数: 学生 73 人+老师 17 人 (3 人请假)+厨师 1 人+稽核员 1 人+司机 1 人=93 (稽核员和司机共缴餐费 6 元)。实际用餐人数与该校微博公示完全一致。

注意以后微博公示要写准时间, 调查当日为 4 月 16 日, 公示为 4 月 17 日。

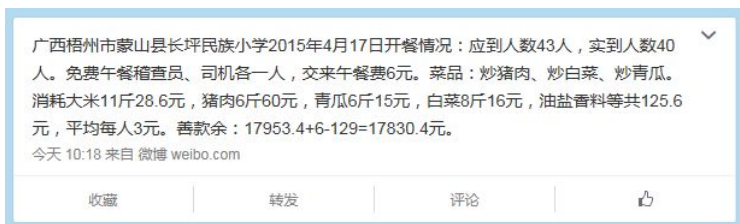


图 3 就餐人数的微博截图

4.3 长坪瑶族乡民族小学项目运行综合评价

表 2: 长坪瑶族乡民族小学项目运行综合评分表

评分项目类别	类别权重	得分
卫生	20	4.5
质量	20	4
管理	25	3.9
财务	25	3.15
调查	10	3.9
五分制总分		3.89
百分制总分		77.8

经各项评估, 长坪瑶族乡民族小学项目运行综合评分为 77.8 分。

5 分项问题调查

5.1 卫生项目

表 3: 长坪瑶族乡民族小学卫生项目评分表

评估项目	权重值 (百分比)	分值	得分
厨工头部卫生	5	5	0.25
厨工手部卫生	5	5	0.25
生熟食存放	10	5	0.5
厨工工服着装	5	5	0.25



厨房工作台	5	5	0.25
工作台生熟分离	10	5	0.5
墙面地面卫生	5	3	0.15
易变质食物保存	10	1	0.1
餐具消毒	10	5	0.5
食材储藏	10	5	0.5
当前储存食材变质腐坏情况	20	5	1
餐前洗手	5	5	0.25
		总分	4.5

各项扣分原因, 有文字说明、照片和录音为证。

(1) “墙面地面卫生” 取 3 分, 扣分原因为厨房清洗池旁边地面上较湿, 存有少量积水现象 (附图片)。

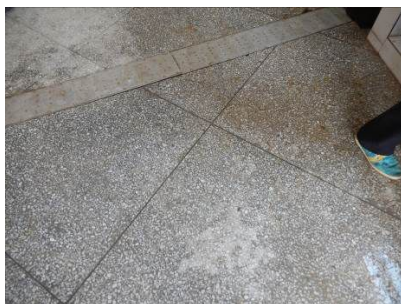


图 4 地面卫生图

(2) “易变质食物保存” 取 1 分, 扣分原因为冷藏冰柜内存放两盆熟食, 没有采取安全隔离措施, 存在一定安全隐患 (附图片)。



图 5 冷藏冰柜内的易变质食物储藏图

学校卫生项目优秀方面的图片:





图 6 厨工着装图



图 7 厨房工作台组图



图 8 工作台生熟食分开组图



图 9 学生自己清洗餐具后由厨师统一用开水消毒并集中存放在食堂组图



图 10 食材储藏组图



图 11 学生餐前洗手组图

5.2 饭菜质量

表 4: 长坪瑶族乡民族小学饭菜质量评分表

评估项目	权重值 (百分比)	分值	得分
饭菜口味	20	5	1
饭菜分量	30	5	1.5
品种数量	10	5	0.5
荤菜率	20	0	0
饭菜异物	20	5	1
		总分	4

当日菜品为煮猪肉、炒白菜、炒青瓜，主食为大米饭。



图 12 当日菜品组图

当日饭菜质量情况概述:

通过品尝当日饭菜,菜品为一荤两素,感觉还比较可口,咸淡适中;通过观察学生用餐全程,对每个学生分餐合理,老师组织比较严密,与学生同餐。通过对学生匿名调查座谈,普遍对饭菜质量反映良好。

各项扣分原因,有文字说明、照片和录音为证。

“荤菜率”取0分,扣分原因为校方答复调查人员每天都有肉菜,通过查看微博公示情况,发现每周都有一天是吃鸡蛋,不能达到每天有荤菜的要求(附近期微博截图)。



图 13 每周吃一次鸡蛋的微博截图

5.3 执行管理

表 5: 长坪瑶族乡民族小学执行管理评分表

评估项目	权重值(百分比)	分值	得分
健康证	10	5	0.5
设备维护	10	0	0
菜品留样	30	3	0.9
分餐秩序	10	5	0.5
师生同餐	20	5	1
浪费情况	20	5	1
		总分	3.9

各项扣分原因,有文字说明、照片和录音为证。

(1)“设备维护”取0分,扣分原因为学校自购的一台电饭锅已坏,没有维修,没有上报对接人,放置在食堂储藏间内。

(2) “菜品留样”取 3 分，扣分原因为菜品留样达标，没有近期相关留样登记，只有 3 月份的留样登记，上面部分写的是食材名称，应写菜品名称，只有留样人签字，没有监督人签字（附图片）。



图 14 菜品留样与登记组图

学校执行管理项目优秀方面的图片：



图 15 厨师健康证图



图 16 厨房正常使用的设备组图



图 17 纠正后的菜品留样与登记组图



图 18 井然有序分餐组图



图 19 学生用餐组图



图 20 教职工用餐图



图 21 餐后的剩菜剩饭组图 (从一百人用餐后的剩菜剩饭情况看属正常现象)

5.4 财务管理

表 6：长坪瑶族乡民族小学财务管理评分表

评估项目	权重值（百分比）	分值	得分
价格合理	15	5	0.75
钱账分离	20	5	1
轮流采购	5	0	0
原始凭证	20	3	0.6
入库登记	5	1	0.05
出库登记	5	1	0.05
现金流水账	20	1	0.2
专人负责	10	5	0.5
		总分	3.15

各项扣分原因，有文字说明、照片和录音为证。

(1) “轮流采购”取 0 分，扣分原因为学校安排由 1 名老师全职负责采购，未实行轮流采购。校方回应：学校地处偏远大山深处，交通极不方便，采购以自驾摩托车或租车为主，让老师参与轮流采购担心影响学生正常上课，特安排 1 名老师为全职采购员。

(2) “原始凭证”取 3 分，扣分原因为原始凭证上只有供货商和监督人签字，没有采购员签字（附图片）。



图 22 原始凭证组图

(3) “入库登记”、“出库登记”和“现金流水账”各取 1 分，扣分原因为**账目记录全部放在采购员县城家里，且没有 4 月份相关登记，现只有 3 月份的登记**，采购台账上的相关责任人和监督人签字比较全，其它账目上没有相关人员签字。

校方回应：(一) 这几天临近三月三“盘王节”老师工作太忙；(二) 学校教学繁重，致使 4 月份的相关账目还没有登记好；(三) 学校对登记中的诸多细节问题不是很清楚，教育局有一套方案，免费午餐有一套方案，不知按那个要求做是合格的(附图片)。



图 23 采购台账组图

5.5 学生匿名调

调查人员对长坪瑶族乡民族小学的三至六年级共 29 名学生进行匿名调查，占全校学生总人数 73 人的 39.7%。

表 7: 长坪瑶族乡民族小学匿名调查评分表

项目	权重	分值	得分
厨师卫生	10	3	0.3
饭菜异物情况	15	3	0.45
菜品口味	5	3	0.15
菜品分量	15	5	0.75
主食生熟	5	5	0.25
主食分量	20	5	1
主食不够可以添加	5	5	0.25
饭菜浪费情况	10	3	0.3
每天吃到荤菜	15	3	0.45
		总分	3.9

说明: 每一道题目只需要看 1 个指标, 如果正面选项有效百分比大于等于 90% 则该题评分为满分 5 分, 如果正面选项有效百分比小于 40% (不含 40%) 则该题评分为最低分: 三个选项的为 1 分, 两个选项的为 0 分。其余情况都按 3 分处理。

表 8: 长坪瑶族乡民族小学学生匿名调查统计表

项目	选项	人数	有效百分比	选项	人数	有效百分比	选项	人数	有效百分比	缺失率
厨师卫生	卫生	24	82.8%	一般	5	17.2%	不卫生	0	0	0
是否吃到不该吃的	没有吃到过	24	82.8%	吃到过	4	13.8%				3.4%
菜的味道	好吃	18	62.1%	一般	11	37.9%	不好吃	0	0	0
菜是否够吃	够吃	28	96.6%	有时不够吃	1	3.4%	天天不够吃	0	0	0
饭是否蒸熟	每天都熟了	29	100%	有时不熟	0	0	经常不熟	0	0	0
饭是否够吃	够吃	28	96.6%	有时不够吃	1	3.4%	天天不够吃	0	0	0
饭不够是否可以添	可以	29	100%	不可以	0	0				0
浪费饭菜有人多吗	没有	17	58.6%	少	12	41.4%	多	0	0	0
能否每天吃到荤菜	能	26	89.7%	不能	3	10.3%				0

关于对学生的匿名调查情况, 调查人员通过与师生共同用餐, 观察学生用餐全过程, 经过品尝饭菜, 口味还比较可口, 感觉饭菜的质量还是不错的, 菜品为一荤两素。学生调查情况良好, 评分结果只是工作中的参考意见, 我们调查人员会对学校的付出和同学们的反馈情况做出客观的总结。

5.6 执行反馈

(1) 您知道协助贵校申请免费午餐的志愿者是谁吗? 目前其与贵校还有联系吗?



答: 申请人梁嘉宁, 有电话。

(2) 贵校的免费午餐项目对接志愿者或工作人员是谁? 有他最新的联系方式吗?

答: 对接人是陈作华, 有电话。

(3) 对接志愿者(或工作人员)一般多长时间联系你们一次呢? 最近一次联系你们大概是时候? 当时主要沟通了什么问题呢?

答: 有事就随时联系, 最近一次是昨天, 主要沟通免费午餐经费拨款情况。

(4) 对接志愿者(或工作人员)在学校开餐前, 有没有专门给你们讲过免费午餐的具体执行要求? 有给你们看过免费午餐项目运行管理的相关制度吗? 你们组织相关人员学习过吗?

答: 讲过, 看过, 学习过。

(5) 在执行过程中出现的问题, 你们会主动联系对接志愿者(或工作人员)吗? 对于学校反映的问题, 相关人员一般情况下多久答复你们?

答: 主动联系, 马上答复。

(6) 对接志愿者(或工作人员)最近一次到校是什么时候? 当时主要是来干什么?

答: 梁嘉宁来过, 陈作华来过三次。

(7) 通过一段时间的合作, 你对免费午餐志愿者或工作人员有何意见或者建议呢?

答: 无意见, 建议如实反映问题和困难, 关于经费希望能及时些拨款, 以免影响学校开展工作。

6 调查人建议

调查人员对长坪瑶族乡民族小学进行调查后, 综合各方面情况, 现提出以下建议:

- (1) 建议该校对冰柜内储藏的所有食物严格采用安全隔离措施, 确保安全。
- (2) 建议该校保障学生每天都有肉吃, 鸡蛋不能代替肉。
- (3) 建议该校按免费午餐相关制度严格做好菜品留样的相关登记及监督工作。
- (4) 建议该校在条件允许的情况下实行轮流采购。
- (5) 建议该校在食堂管理工作上按免费午餐相关制度严格落实好原始凭证、出、入库登记和现金流水账记录, 明确责任分工, 相关人员做好监督审核。



7 结论

长坪瑶族乡民族小学稽核评分: 77.8 分。

调查人员认为,该校在本次稽核调查中,整体情况一般。学校地处偏远,交通闭塞,在食堂各项工作中存在的不少问题和漏洞,请校方与相关部门协商,努力克服解决好。对所开展的每一项工作都能达到责任明确,有监督。请执行人员下一步关注经费拨款、账目登记的问题,以免影响学校食堂工作的顺利开展。

调查人员: 云柯

2015 年 4 月 22 日

稽核部建议:长坪瑶族乡民族小学项目执行情况一般。该校在厨房卫生、厨师操作规范、食材采购原始凭证的管理等方面工作值得肯定。但该校在菜品留样、菜品质量和食材出入库等方面的工作存在较多需完善之处。请执行团队及时与该校进行沟通协调,就本次现场调查反映的问题进行有效解决。该校作为下次必检学校。

我们相信:没有监督的制度必然产生腐败,没有稽核的免费午餐必然不能长久!

我们欢迎全社会的人士监督我们的免费午餐,任何有意愿现场实地调查的志愿者均可联系我:

@免午舟乙 164120229@qq.com <http://weibo.com/sinobush>



附件 1. 各项评分标准

项目	考评内容	考评级别	分级细则
卫生	厨师头部卫生	1、有帽子, 头发干净	全员佩戴厨师帽并保持清洁, 头发干净整洁。
		2、没有帽子, 头发干净	存在不佩戴厨师帽的情况, 但头发整洁干净。
		3、没有帽子, 头发脏	厨师未佩戴厨师帽的人数超过佩戴厨师帽人数, 或多数头发凌乱, 不干净, 不卫生。
	厨师手部卫生	1、手部干净	全体厨师手部整洁干净, 指甲修剪干净。
		2、一般	部分厨师手部干净, 指甲修剪干净。 存在厨师手部脏乱或者指甲藏污纳垢。
		3、脏	多数厨师手部脏乱, 不卫生。 或者多数厨师指甲未修剪干净。
	生熟食存放	1、分离	食物储存和冷藏保鲜过程中, 生食和熟食分开储存, 不互相污染。
		2、混合	食物储存或者冷藏保鲜过程中, 存在生食和熟食混合存放的现象。
	厨工工服着装	1、正规着装 干净	穿着统一配发的厨师服装, 且干净整洁。
		2、一般着装、干净	厨师穿着自己的服装, 但保持干净整洁。
		3、不干净	厨师服装脏乱, 不干净整洁。
	厨房工作台	1、摆放整齐、干净	非烹饪过程中的灶台, 保持器物用具的整齐干净。
		2、未规范摆放, 但干净	非烹饪过程中的, 虽然干净, 但物品杂乱摆放。
		3、乱脏	非烹饪过程中的灶台, 物品脏乱。

工作台生食 熟食分开	1、分离	烹饪过程中, 生、熟食材分开存放。
	2、混合	烹饪过程中, 工作台生、熟食材混合堆放; 或将洗涤用品等不能食用的物品与食材、调料混放。
墙面地面 卫生	1、干净	非烹饪过程中的厨房、食堂地面、墙面均保持干净整洁, 无过度积水、潮湿。
	2、一般	非烹饪过程中的, 厨房和食堂有明显垃圾, 地面或墙面轻度污染。有苍蝇蚊虫, 但做好了有效防蚊蝇措施。
	3、脏	厨房和食堂地面或墙面严重脏污, 不能食用物品与食材混放, 存在安全隐患; 苍蝇蚊虫严重且无有效防蚊蝇措施。
易变质食物保存	1、使用冰柜, 妥善储存	新鲜且易变质的食材用冰柜冷藏保鲜。 生、熟食, 荤素分开存放, 无污染。
	2、未冷藏, 但无卫生隐患	新鲜且易变质的食材未进行冷藏保鲜, 但存放安全, 无污染, 无食材感染现象。
	3、未冷藏且有食品安全隐患	新鲜食材未冷藏保鲜, 发生腐烂或者变质, 无法确保食品安全。
餐具消毒	1、每天消毒, 妥善保存	学生餐具以及厨房器具每天消毒, 且妥善保存, 不易造成二次污染。
	2、每周隔天消毒, 但妥善保存	餐具和厨房器具隔天消毒。但保存妥当, 不易造成二次污染风险。
	3、不消毒, 有污染隐患	餐具或者厨房器具不消毒, 或者存放不安全, 容易发生二次污染。
食材储藏	1、有序, 安全隔离	有专门的储藏室, 整洁干净。 食材跟潮湿地面隔离。
	2、有隔离, 无序存放	食材跟潮湿地面隔离, 但储藏室内物品堆放杂乱, 不整洁。

		3、无隔离, 散乱存放	食材存放杂乱, 储藏室变成了杂物室。 食材存放无隔离。直接摊放在地面上。
		当前储存食材变质 腐坏情况	1、无
	2、有		食材明显变质腐败、霉变、发芽(土豆)等现象 仍在使用的。
	餐前洗手	1、有条件都洗手	学校具备洗手条件, 且学校组织学生洗手。
		2、有条件部分洗手或无条件	学校具备洗手条件, 学生部分洗手, 或者学校不具备洗手条件。
		3、有条件不洗手	学校具备洗手条件, 但学生餐前均未洗手。
质 量	饭菜口味	1、熟 无异味	食物烹饪熟, 干净, 无特别异味(食材本身味道 不算)
		2、夹生或有异味	食物不熟、存在夹生或严重烧糊, 或食物存在变 质后的异味。
	饭菜分量	1、可以吃饱	全体学生可以吃饱, 学生可以添饭。
		2、不能吃饱	超过 10% 的学生不能吃饱。
	品种数量	1、每周食材有四个品种及其以 上。	学校采购的食材每周达到 4 个品种或以上。
		2、每周达不到四种	学校采购的食材每周不能达到 4 个品种。
		3、两种以下	学校采购的食材每周都在 2 个或者以下, 或具备 采购条件但长期同一菜谱不变。
	荤菜率	1、每天有荤菜	每天都有肉类等荤菜, 鸡蛋不含其中。
		2、无	学校每周以素材为主, 不能达到每天的荤菜率。
	饭菜异物	1、无	烹饪好的食物无肉眼可见的不能食用的石子、头 发等异物等。
		2、有	烹饪好的食物中发现有少许非食材类异物。
	管	健康证	1、有

理		2、无	多数厨师无有效健康证明。
	设备维护	1、正常	设备正常使用, 且妥善保管。
		2、不正常	设备使用不按程序, 保管不力, 易发生损坏。
	菜品留样	1、留样达标, 记录完整	食材每日留样, 存放合规, 保存 48 小时。且留样食材内容、时间及相关负责人员均记录完整。
		2、留样达标, 记录不完整	食材每日留样, 存放合规, 保存 48 小时。但无相关记录或记录不完整。
		3、无留样或无记录	无留样, 或者无记录。
	分餐秩序	1、分餐打饭, 井然有序	学校分餐, 有老师组织学生打饭, 秩序井然。
		2、混乱	打饭无秩序, 分配不公平。
	师生同餐	1、全员同餐	全体在校老师跟学生同餐。
		2、负责人或师生部分同餐	相关负责老师跟学生同餐。
		3、同餐加小灶	老师跟学生同餐, 但单独加菜。
		4、无同餐加小食堂	老师跟学生不同餐, 且存在单独开小食堂。
	浪费情况	1、无浪费或很少	学校餐后基本无浪费或者浪费很少。
		2、有明显浪费	学校餐后存在明显浪费, 学生倒饭较多。
		3、严重浪费	学校餐后浪费严重, 学生倒饭多, 且厨房存在大量未分配的菜。
财务	价格合理	1、价格合理, 不超过当地零售价水平	价格合理, 食材采购不超过当地菜市场的零售水平。
		2、价格不合理	价格不合理, 食材采购超过当地菜市场的零售水平。
	钱账分离	1、是	资金管理和账目管理分属不同的负责老师管理, 且存在第三人监管。
		2、否	资金管理和账目管理是一人或者两人管理, 且无第三人监管。

轮流采购	1、是	学校采购员在 2 人以上且采购轮流进行。
	2、否	学校采购员固定负责一学期或者以上。
原始凭证	1、有且信息完整	有采购凭证且能溯源, 供应商家名称、联系方式、食材品牌、价格、数量、采购人员、监管员等相关信息完整。
	2、有但不完整	有采购凭证, 但相关信息不齐全。
	3、没有	无采购凭证。
入库登记	1、有且信息完整	有入库记录, 且入库品名、数量、价格、入库时间、经办人、验收人等信息齐全。
	2、有但不完整	有入库记录, 但信息不完整。
	3、没有	无入库记录。
出库登记	1、有且信息完整	有出库记录, 且包含时间, 内容, 数量, 价格, 已经出库员和交接员人名。
	2、有但不完整	有出库记录, 但信息不完整。
	3、没有	无出库记录。
现金流水账	1、有且信息完整	有现金流水账, 包含收款记录, 付款记录以及余额。
	2、有但不完整	有现金流水账, 但不完整。
	3、没有	无现金流水账。
专人负责	1、有	账目有专人负责, 且有监管人员。
	2、无	账目无专人负责。或者在老师超过 3 人以上学校由一人承担多职。

附件 2. 重大问题一览表

事项	评估结果
教师要求学生免费午餐撒谎, 只说好话	严重警告, 复检



学校私自给学校学生饮用牛奶或者食用面包等。	严重警告, 复检
学校虚报用餐人数达到或超过百分之五, 不整改修正。	严重警告, 复检
学校微博出现故意捏造食材, 抬高价格。	严重警告, 复检
学校工作人员通过免费午餐谋取私利。	严重警告, 复检
出现重大食品安全事故隐患, 造成严重后果。	严重警告, 复检
食堂承包给个人或者企业。	严重警告, 复检