



报告编号	MW/JH[2015]107
报告正文总页数	共 13 页

江西省宜春市万载县高村乡窗前村小学 免费午餐项目调查报告

项目名称： 中国社会福利基金会免费午餐基金

委托单位： 中国福基金会免费午餐基金管理委员会

调查类别： 调查取证

二零一五年九月二十六日

注 意 事 项

- 1、对于接受调查的小学,调查结果因受时间限制及各方面因素制约,仅具参考作用。
- 2、调查报告无现场调查人签名无效。
- 3、报告涂改无效。
- 4、对调查报告若有异议,应在报告发出后15个工作日内提出。

江西省宜春市万载县高村乡窗前村小学

免费午餐项目调查报告

项目负责人：舟乙

调查人员：云柯

报告编写：云柯

报告审核：舟乙

报告批准：舟乙

学校编号：2014056

报告日期：2015年9月26日

报告编号：MW/JH [2015]107

委托单位：中国福基金会免费午餐基金管理委员会

目 录

1 项目概况.....	1
1.1 免费午餐项目发起背景.....	1
1.2 免费午餐项目目标.....	1
1.3 调查内容.....	1
1.4 学校探访路线说明.....	2
2 调查评估目的及依据.....	2
2.1 调查评估目的.....	2
2.2 调查评估依据.....	2
3 主要调查设备.....	3
4 学校现状及评价.....	3
4.1 高村乡窗前村小学概况.....	3
4.2 高村乡窗前村小学的就餐人数.....	4
4.3 高村乡窗前村小学项目运行综合评价.....	4
5 分项问题调查.....	5
5.1 卫生项目.....	5
5.2 饭菜质量.....	7
5.3 执行管理.....	8
5.4 财务管理.....	9
5.5 学生匿名调查.....	11
5.6 执行反馈.....	12
6 调查人建议.....	13
7 结论.....	13
附件 1. 各项评分标准.....	14
附件 2. 重大问题一览表.....	18

1 项目概况

1.1 免费午餐项目发起背景

2011年2月,国务院发展研究中心中国发展研究基金会一项关于中国贫困地区学生营养状况的调查报告揭示,中西部贫困地区儿童营养摄入严重不足,受调查的学生中12%发育迟缓,72%上课期间有饥饿感;学校男女寄宿生体重分别比全国农村学生平均水平低10公斤和7公斤,身高低11厘米和9厘米。

报告指出,中国儿童贫困将导致其未来人力资本巨大损失,形成贫困代际传递。政府应把儿童营养干预作为基本职责,并由执政党和国家作出政治承诺。

2011年4月,由邓飞等数百位志愿者、国内数十家主流媒体,联合中国社会福利基金会发起的免费午餐基金公募计划,倡议每天捐赠3元为贫困学童提供免费午餐。

1.2 免费午餐项目目标

我们的使命 帮助儿童免于饥饿,健康成长。

我们的愿景 通过若干年的努力,使免费午餐成为儿童基本福利。

我们的战略 探索安全、透明、高效、可复制的免费午餐实现途径,为政府、企业、公益机构、个人捐赠者提供专业服务,以战略公益推动公共政策。

为确保善款善用,志愿者协助学校开通了微博,每日公开收支信息,稽核团队暗访突击。同时请当地政府、媒体、NGO、家长、无所不在的网友、神出鬼没的旅友一起参与一线监管。

详见:

免费午餐微博 <http://weibo.com/freelunch>

免费午餐网站 www.mianfeiwucan.org

免费午餐淘宝公益店 www.mianfeiwucan.tmall.com

1.3 调查内容

2015年9月,调查人员云柯接受免费午餐基金稽核部的委托,从湖南省长沙市出发前往江西省九江市修水县、宜春市万载县,对正在开餐的相关学校,进行开餐情况突击,主要调查内容为项目执行管理、卫生状况、饭菜质量、财务状况以及学生满意度等情况。



1.4 学校探访路线说明

9月13日上午,调查人从湖南省长沙汽车东站,乘班车至江西省九江市修水县汽车总站,历时约5小时夜宿聚豪宾馆。

9月18日上午,从修水汽车总站乘至渣津镇的班车,转乘至东港乡的班车,再搭乘一拉沙卡车至靖林村,10:00对该校进行调查。下午调查结束后,乘村民摩托车至东港乡,乘班车至渣津镇,再乘班车至修水汽车总站,夜宿聚豪宾馆。

9月19日中午,从修水汽车总站乘至铜鼓县的班车,再从铜鼓汽车站乘至万载县的班车,17:00到达万载汽车站后,夜宿万云假日酒店。

9月21日上午,从万载东门乡村车站,乘至西坑村的班车,到达后,转乘摩托车至窗前村,10:40对该校进行调查。下午调查结束后,1乘本校退休老师摩托车至西坑村,乘班车至县城,夜宿万云假日酒店。

交通提示:县城至高村乡是流水班车,至西坑村只有一趟班车,上午8:10从县城发车至西坑,下午14:10返回县城。西坑至窗前村没有通班车,只能搭乘摩托车。



图1 路况组图

2 调查评估目的及依据

2.1 调查评估目的

(1) 调查正在拨款中的小学的资金使用情况,加强对免费午餐的监管力度,督促小学管理层提高食品质量安全意识,提高捐赠人对免费午餐计划的信任度。

(2) 及时发现免费午餐计划中存在的贪腐行为及食品质量问题,消除隐患。

(3) 为免费午餐计划实施下一步拨款提供必要的依据。

2.2 调查评估依据

本次调查主要依据现行国家法律法规、并本着以人为本,关注民生,扶危济困,共享和谐的原则。



3 主要调查设备

数码照相机一台, 笔记本电脑一台, 智能手机一部。

4 学校现状及评价

4.1 高村乡窗前村小学概况

万载县地处赣中西北边陲, 锦江上游。高村镇是万载县下辖的一个镇, 位于万载县城正北部边境, 距县城 37 公里, 系属山区, 竹木资源列全县第一, 均有九分山林半分田, 半分道路和庄园之说。

高村乡窗前村小学, 1984 年搬至源坑由政府投资建新校舍。学校现有 2 个年级、2 个教学班, 学生 14 人, 教师 2 人。学生全为走读生, 最远距校 5 公里, 较远的由家长接送, 较近的徒步上学。学校距县城 67 公里, 距高村镇 30 公里, 距西坑村 5 公里, 学校至县城道路均为公路, 无直达班车, 交通不便利。

用餐时间: 中午 12: 10 午餐。用餐标准: 午餐 4 元 / 人 / 天 (全体师生为免费午餐)。厨师工资: 700 元 / 人 / 月, 由免费午餐支付。

该校校长: 蓝秋珍; 微博管理员: 黄梅花; 会计由两位老师共同负责; 厨师: 吴菊秀。免费午餐善款经费每学期拨至万载县财政局对公账号上, 由教育局财务中心负责管理, 学校采购的食材先垫资支付费用, 开好相关票据整理账目, 报账至中心小学, 由中心小学会计报账才能领取相关善款经费。

采购人员: 采购由厨师负责, 验收人为两个老师。

采购地点: 大宗食材在西坑商店定点采购; 蔬菜和肉类在校门口固定流动车上, 猪肉的供货商是帅明忠, 有联系电话。豆腐是西坑商人钟英平捐赠, 每周一送到学校。

库存食材: 大米 40 斤、“道道全”调和油 1 桶 (5 升 / 桶)。

厨房设备: 免费午餐配备设备[消毒柜 1 台、电饭锅 1 台、冷冻冰柜 1 台]。



图 2 学校组图

4.2 高村乡窗前村小学的就餐人数

本次调查的时间为 2015 年 9 月 21 日，经突击检查，该校学生人数如下：

表 1：高村乡窗前村小学学生人数统计表

全校	学前班	一年级	合计
应到	7	7	14
实到	7	7	14
请假	0	0	0

调查人员现场见到厨师 1 人，该校蓝秋珍校长提供了全校教职工人数，教师 2 人，厨师 1 人，共有教职工 3 人。

当日就餐人数：学生 14 人+老师 2 人+厨师 1 人+稽核员 1 人=18 人（稽核员缴餐费 4 元）。实际用餐人数与该校微博公示内容完全一致。



图 3 就餐人数的微博截图

4.3 高村乡窗前村小学项目运行综合评价

表 2：高村乡窗前村小学项目运行综合评分表

评分项目类别	类别权重	得分
卫生	20	4.9
质量	20	5
管理	25	3.8
财务	25	4
调查	10	4.8
五分制总分		4.5
百分制总分		90



经各项评估, 高村乡窗前村小学项目运行综合评分为 90 分。

5 分项问题调查

5.1 卫生项目

表 3: 高村乡窗前村小学卫生项目评分表

评估项目	权重值 (百分比)	分值	得分
厨工头部卫生	5	3	0.15
厨工手部卫生	5	5	0.25
生熟食存放	10	5	0.5
厨工工服着装	5	5	0.25
厨房工作台	5	5	0.25
工作台生熟分离	10	5	0.5
墙面地面卫生	5	5	0.25
易变质食物保存	10	5	0.5
餐具消毒	10	5	0.5
食材储藏	10	5	0.5
当前储存食材变质腐坏情况	20	5	1
餐前洗手	5	5	0.25
		总分	4.9

各项扣分原因, 有文字说明、照片和录音为证。

“厨工头部卫生”取 3 分, 扣分原因为厨师在配餐过程中均没戴工作帽, 但头发比较干净。厨师回应: 配发的工作帽太大, 戴上不合适还影响工作 (附图片)。



图4 厨师头部卫生组图

学校卫生项目优秀方面的图片:



图5 厨房工作台组图



图6 工作台生熟食分开组图

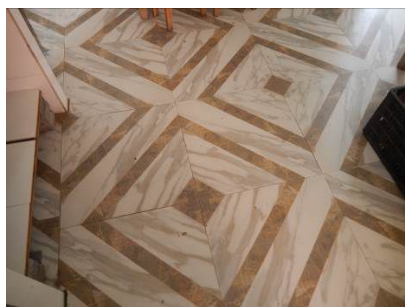


图7 地面卫生图



图8 冰箱内储藏的易变质食物图



图9 学生餐具清洗与消毒存放图



图10 学生餐前洗手情况图



图 11 食材安全有序储藏组图

5.2 饭菜质量

表 4: 高村乡窗前村小学饭菜质量评分表

评估项目	权重值（百分比）	分值	得分
饭菜口味	20	5	1
饭菜分量	30	5	1.5
品种数量	10	5	0.5
荤菜率	20	5	1
饭菜异物	20	5	1
		总分	5

当日菜品为红椒炒猪肉、煎豆腐、红椒炒豆芽、香菇瘦肉汤，主食为大米饭。



图 12 当日菜品组图

当日饭菜质量情况概述:

通过品尝当日饭菜,菜品为三菜一汤,荤素搭配,感觉口味比较可口,咸淡适中;通过观察学生用餐全程,老师组织比较严密;分餐比较科学:学生洗好手后坐在餐厅餐桌自己的位置等待分餐,老师与厨师将饭菜盛在餐盘里,然后逐个端给每个学生。从学生座谈调查情况看,对饭菜质量反映良好。

5.3 执行管理

表 5: 高村乡窗前村小学执行管理评分表

评估项目	权重值 (百分比)	分值	得分
健康证	10	5	0.5
设备维护	10	5	0.5
菜品留样	30	1	0.3
分餐秩序	10	5	0.5
师生同餐	20	5	1
浪费情况	20	5	1
		总分	3.8

各项扣分原因,有文字说明、照片和录音为证。

“菜品留样”取 1 分,扣分原因为没有菜品留样与留样登记,也无储藏菜品留样的冷藏冰箱。校方回应:只知道要留样,具体细节不太明白。

学校执行管理项目优秀方面的图片:



图 13 厨师健康证图



图 14 正常使用的厨房设备图



图 15 纠正后的当天菜品留样与登记组图



图 16 学生分餐、用餐情况组图

(老师先给每个学生平均分餐, 然后让学生根据饭量在餐盘的米饭上划线, 老师将多余米饭收回)



图 17 老师为没吃饱的学生添加饭菜图



图 18 教职工用餐图



图 19 餐后的剩菜剩饭组图 (从 20 余人用餐后的剩菜剩饭情况看属正常现象)

5.4 财务管理

表 6: 高村乡窗前村小学财务管理评分表



评估项目	权重值 (百分比)	分值	得分
价格合理	15	5	0.75
钱账分离	20	5	1
轮流采购	5	5	0.25
原始凭证	20	3	0.6
入库登记	5	3	0.15
出库登记	5	3	0.15
现金流水账	20	3	0.6
专人负责	10	5	0.5
		总分	4

各项扣分原因, 有文字说明、照片和录音为证。

(1) “原始凭证”取3分, 扣分原因为采购的原始凭证大部分有供货商签字, 无采购员和验收监督人签字(附图片)。



图 20 原始凭证组图

(2) “入库登记”取3分, 原因为该校入库登记无采购员和库管签字(附图片)。

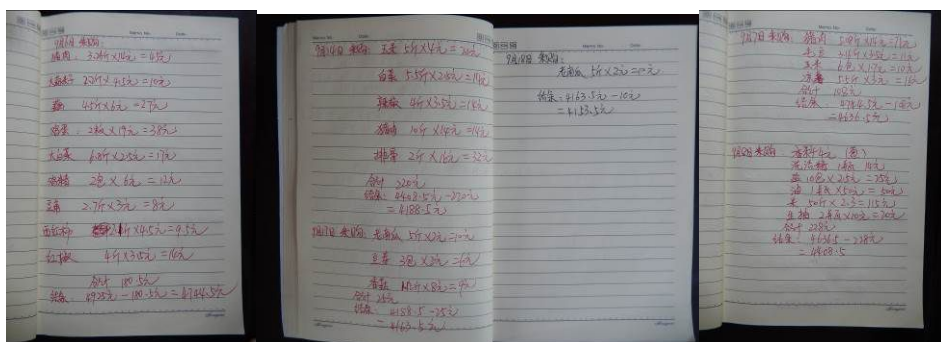


图 21 入库登记组图

(3) “出库登记”取 3 分, 原因为该校出库登记无库管和领取人签字(附图片)。

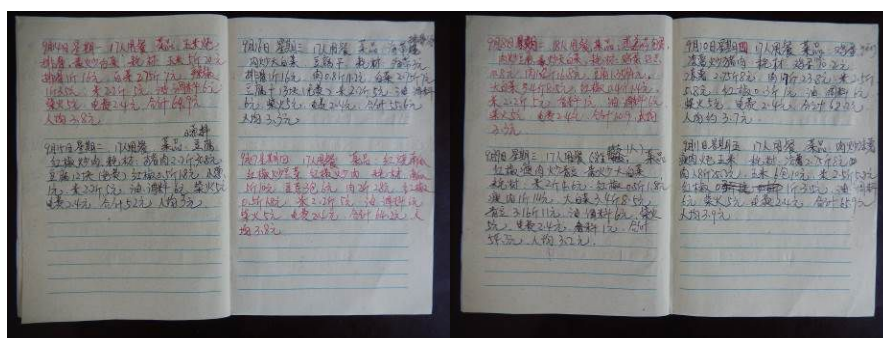
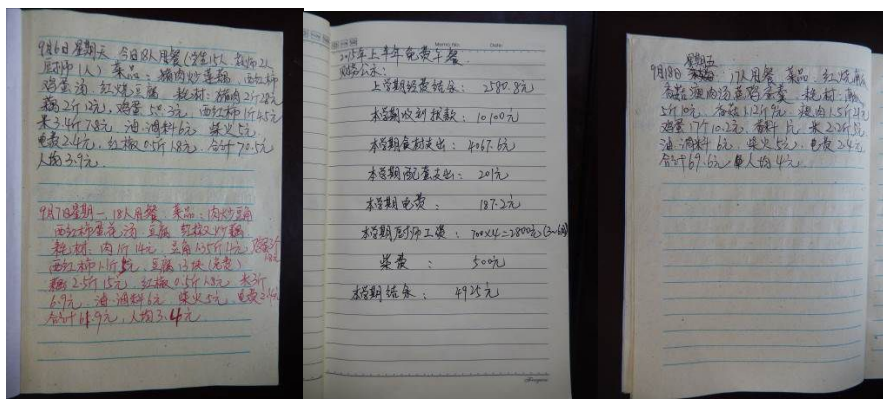


图 22 出库登记组图

(4) “现金流水账”取 3 分, 扣分原因为有现金流水账, 但记录不全, 有每学期的使用金额和善款余额, 有每天的使用金额, 无每天的善款余额, 但微博公示有体现。

5.5 学生匿名调查

调查人员对该校的 7 名学生进行座谈。

表 7: 高村乡窗前村小学学生匿名调查评分表

项目	权重	分值	得分
厨师卫生	10	5	0.5
饭菜异物情况	15	5	0.75
菜品口味	5	5	0.25
菜品分量	15	5	0.75
主食生熟	5	5	0.25



主食分量	20	5	1
主食不够可以添加	5	5	0.25
饭菜浪费情况	10	3	0.3
每天吃到荤菜	15	5	0.75
		总分	4.8

说明:每一道题目只需要看1个指标,如果正面选项有效百分比大于等于90%则该题评分为满分5分,如果正面选项有效百分比小于40%(不含40%)则该题评分为最低分:三个选项的为1分,两个选项的为0分。其余情况都按3分处理。

关于学生的座谈调查情况,调查人员通过与师生共同用餐,观察学生用餐全过程,菜品为三菜一汤,荤素搭配,感觉口味比较可口,咸淡适中。从学生座谈调查情况看,对饭菜质量和卫生状况反映良好。通过调查人员观察食堂配餐与学生用餐的情况,证明学生反映的情况比较真实。

5.6 执行反馈

(1) 您知道协助贵校申请免费午餐的志愿者是谁吗?目前其和贵校还有联系吗?

答:申请人是本地出去的一名大学生蓝基明,有联系电话。

(2) 贵校免费午餐项目对接志愿者或对接工作人员是谁?有他最新联系方式吗?

答:对接人是谢雪云,有联系电话。

(3) 对接志愿者(或工作人员)一般多长时间联系你们一次呢?最近一次联系你们大概是时候?当时主要沟通了什么问题呢?

答:有事就联系,最近一次是半个月前,主要沟通微博问题。

(4) 对接志愿者(或工作人员)在学校开餐前,是否专门给你们讲过免费午餐的具体执行要求?有给你们看过免费午餐项目运行管理的相关制度吗?你们组织相关人员学习过吗?

答:有邮件,讲过,看过,并打印学习。

(5) 在执行过程中出现的问题,你们会主动联系对接志愿者(或工作人员)吗?对于学校反映的问题,相关人员一般情况下多久答复你们?

答:主动联系,及时答复。



(6) 对接志愿者(或工作人员)最近一次到校是什么时候?当时主要是来做什么?

答:对接人谢雪云没来过学校,小郭、付文明来学校进行餐前探访。

(7) 通过一段时间的合作,您对免费午餐志愿者或工作人员有何意见或建议?

答:无意见和建议。

6 调查人建议

调查人员对高村乡窗前村小学进行调查后,综合各方面情况,现提出以下建议:

(1) 建议该校按免费午餐相关制度严格做好菜品留样和相关登记,及监督工作。

(2) 建议该校在食堂管理工作中按免费午餐相关制度严格落实好采购原始凭证、入库登记、出库登记和现金流水账,做好信息方面的完整性。

7 结论

高村乡窗前村小学稽核评分:90分。

调查人员认为,该校在本次稽核调查中,执行情况良好,在食堂卫生、质量管理方面做的比较好,但在菜品留样和各类登记方面还存在一些细节问题和漏洞,请校方及时整改。学校地处偏远,全为代课老师,教职员工较少,又要全身心投入教学,干好每项工作需要付出很多心血,能做出这么优秀的成绩实为不易,在此向教职工说声“您们辛苦了”!

调查人员:云柯

2015年9月26日

稽核部建议:窗前村小学项目执行情况优秀。该校作为一所仅有2位教师、14名幼儿的微型学校,食品安全和资金安全方面的工作能有此种规范,实属不易。针对本次现场调查发现的问题,请校方能进行进一步完善。也请执行团队伙伴对此校多加关注、关心。

我们相信:没有监督的制度必然产生腐败,没有稽核的免费午餐必然不能长久!

我们欢迎全社会的人士监督我们的免费午餐,任何有意愿现场实地调查的志愿者均

可联系我: @免午舟乙 164120229@qq.com <http://weibo.com/sinobush>



附件 1. 各项评分标准

项目	考评内容	考评级别	分级细则
卫生	厨师头部卫生	1、有帽子, 头发干净	全员佩戴厨师帽并保持清洁, 头发干净整洁。
		2、没有帽子, 头发干净	存在不佩戴厨师帽的情况, 但头发整洁干净。
		3、没有帽子, 头发脏	厨师未佩戴厨师帽的人数超过佩戴厨师帽人数, 或多数头发凌乱, 不干净, 不卫生。
	厨师手部卫生	1、手部干净	全体厨师手部整洁干净, 指甲修剪干净。
		2、一般	部分厨师手部干净, 指甲修剪干净。存在厨师手部脏乱或者指甲藏污纳垢。
		3、脏	多数厨师手部脏乱, 不卫生。或者多数厨师指甲未修剪干净。
	生熟食存放	1、分离	食物储存和冷藏保鲜过程中, 生食和熟食分开储存, 不互相污染。
		2、混合	食物储存或者冷藏保鲜过程中, 存在生食和熟食混合存放的现象。
	厨工工服着装	1、正规着装 干净	穿着统一配发的厨师服装, 且干净整洁。
		2、一般着装、干净	厨师穿着自己的服装, 但保持干净整洁。
		3、不干净	厨师服装脏乱, 不干净整洁。
	厨房工作台	1、摆放整齐、干净	非烹饪过程中的灶台, 保持器物用具的整齐干净。
		2、未规范摆放, 但干净	非烹饪过程中的, 虽然干净, 但物品杂乱摆放。
		3、乱脏	非烹饪过程中的灶台, 物品脏乱。

工作台生食 熟食分开	1、分离	烹饪过程中, 生、熟食材分开存放。
	2、混合	烹饪过程中, 工作台生、熟食材混合堆放; 或将洗涤用品等不能食用的物品与食材、调料混放。
墙面地面 卫生	1、干净	非烹饪过程中的厨房、食堂地面、墙面均保持干净整洁, 无过度积水、潮湿。
	2、一般	非烹饪过程中的, 厨房和食堂有明显垃圾, 地面或墙面轻度污染。有苍蝇蚊虫, 但做好了有效防蚊蝇措施。
	3、脏	厨房和食堂地面或墙面严重脏污, 不能食用物品与食材混放, 存在安全隐患; 苍蝇蚊虫严重且无有效防蚊蝇措施。
易变质食物保存	1、使用冰柜, 妥善储存	新鲜且易变质的食材用冰柜冷藏保鲜。生、熟食, 荤素分开存放, 无污染。
	2、未冷藏, 但无卫生隐患	新鲜且易变质的食材未进行冷藏保鲜, 但存放安全, 无污染, 无食材感染现象。
	3、未冷藏且有食品安全隐患	新鲜食材未冷藏保鲜, 发生腐烂或者变质, 无法确保食品安全。
餐具消毒	1、每天消毒, 妥善保存	学生餐具以及厨房器具每天消毒, 且妥善保存, 不易造成二次污染。
	2、每周隔天消毒, 但妥善保存	餐具和厨房器具隔天消毒。但保存妥当, 不易造成二次污染风险。
	3、不消毒, 有污染隐患	餐具或者厨房器具不消毒, 或者存放不安全, 容易发生二次污染。
食材储藏	1、有序, 安全隔离	有专门的储藏室, 整洁干净。食材跟潮湿地面隔离。
	2、有隔离, 无序存放	食材跟潮湿地面隔离, 但储藏室内物品堆放杂乱, 不整洁。

	当前储存食材变质 腐坏情况	3、无隔离, 散乱存放	食材存放杂乱, 储藏室变成了杂物室。 食材存放无隔离。直接摊放在地面上。	
		1、无	食材新鲜, 安全。	
		2、有	食材明显变质腐败、霉变、发芽(土豆)等现象 仍在使用的。	
	餐前洗手	1、有条件都洗手	学校具备洗手条件, 且学校组织学生洗手。	
		2、有条件部分洗手或无条件	学校具备洗手条件, 学生部分洗手, 或者学校不具备洗手条件。	
		3、有条件不洗手	学校具备洗手条件, 但学生餐前均未洗手。	
	质 量	饭菜口味	1、熟 无异味	食物烹饪熟, 干净, 无特别异味(食材本身味道 不算)
			2、夹生或有异味	食物不熟、存在夹生或严重烧糊, 或食物存在变 质后的异味。
		饭菜分量	1、可以吃饱	全体学生可以吃饱, 学生可以添饭。
2、不能吃饱			超过 10% 的学生不能吃饱。	
品种数量		1、每周食材有四个品种及其以 上。	学校采购的食材每周达到 4 个品种或以上。	
		2、每周达不到四种	学校采购的食材每周不能达到 4 个品种。	
		3、两种以下	学校采购的食材每周都在 2 个或者以下, 或具备 采购条件但长期同一菜谱不变。	
荤菜率		1、每天有荤菜	每天都有肉类等荤菜, 鸡蛋不含其中。	
		2、无	学校每周以素材为主, 不能达到每天的荤菜率。	
饭菜异物		1、无	烹饪好的食物无肉眼可见的不能食用的石子、头 发等异物等。	
		2、有	烹饪好的食物中发现有少许非食材类异物。	
管		健康证	1、有	全体厨师都有有效健康证明。

理		2、无	多数厨师无有效健康证明。
	设备维护	1、正常	设备正常使用, 且妥善保管。
		2、不正常	设备使用不按程序, 保管不力, 易发生损坏。
	菜品留样	1、留样达标, 记录完整	食材每日留样, 存放合规, 保存 48 小时。且留样食材内容、时间及相关负责人员均记录完整。
		2、留样达标, 记录不完整	食材每日留样, 存放合规, 保存 48 小时。但无相关记录或记录不完整。
		3、无留样或无记录	无留样, 或者无记录。
	分餐秩序	1、分餐打饭, 井然有序	学校分餐, 有老师组织学生打饭, 秩序井然。
		2、混乱	打饭无秩序, 分配不公平。
	师生同餐	1、全员同餐	全体在校老师跟学生同餐。
		2、负责人或师生部分同餐	相关负责老师跟学生同餐。
		3、同餐加小灶	老师跟学生同餐, 但单独加菜。
		4、无同餐加小食堂	老师跟学生不同餐, 且存在单独开小食堂。
	浪费情况	1、无浪费或很少	学校餐后基本无浪费或者浪费很少。
		2、有明显浪费	学校餐后存在明显浪费, 学生倒饭较多。
		3、严重浪费	学校餐后浪费严重, 学生倒饭多, 且厨房存在大量未分配的菜。
财务	价格合理	1、价格合理, 不超过当地零售价水平	价格合理, 食材采购不超过当地菜市场的零售水平。
		2、价格不合理	价格不合理, 食材采购超过当地菜市场的零售水平。
	钱账分离	1、是	资金管理和账目管理分属不同的负责老师管理, 且存在第三人监管。
		2、否	资金管理和账目管理是一人或者两人管理, 且无第三人监管。

轮流采购	1、是	学校采购员在 2 人以上且采购轮流进行。
	2、否	学校采购员固定负责一学期或者以上。
原始凭证	1、有且信息完整	有采购凭证且能溯源, 供应商家名称、联系方式、食材品牌、价格、数量、采购人员、监管员等相关信息完整。
	2、有但不完整	有采购凭证, 但相关信息不齐全。
	3、没有	无采购凭证。
入库登记	1、有且信息完整	有入库记录, 且入库品名、数量、价格、入库时间、经办人、验收人等信息齐全。
	2、有但不完整	有入库记录, 但信息不完整。
	3、没有	无入库记录。
出库登记	1、有且信息完整	有出库记录, 且包含时间, 内容, 数量, 价格, 已经出库员和交接员人名。
	2、有但不完整	有出库记录, 但信息不完整。
	3、没有	无出库记录。
现金流水账	1、有且信息完整	有现金流水账, 包含收款记录, 付款记录以及余额。
	2、有但不完整	有现金流水账, 但不完整。
	3、没有	无现金流水账。
专人负责	1、有	账目有专人负责, 且有监管人员。
	2、无	账目无专人负责。或者在老师超过 3 人以上学校由一人承担多职。

附件 2. 重大问题一览表

事项	评估结果
教师要求学生免费午餐撒谎, 只说好话	严重警告, 复检



学校私自给学校学生饮用牛奶或者食用面包等。	严重警告, 复检
学校虚报用餐人数达到或超过百分之五, 不整改修正。	严重警告, 复检
学校微博出现故意捏造食材, 抬高价格。	严重警告, 复检
学校工作人员通过免费午餐谋取私利。	严重警告, 复检
出现重大食品安全事故隐患, 造成严重后果。	严重警告, 复检
食堂承包给个人或者企业。	严重警告, 复检