



报告编号	MW/JH[2016]005
报告正文总页数	共 15 页

四川省凉山州美姑县觉洛乡典验村小 免费午餐项目调查报告

项目名称： 中国社会福利基金会免费午餐基金

委托单位： 中国福基金会免费午餐基金管理委员会

调查类别： 调查取证

二零一六年三月二十一日

注 意 事 项

- 1、对于接受调查的学校,调查结果因受时间限制及各方面因素制约,仅具参考作用。
- 2、调查报告无现场调查人签名无效。
- 3、报告涂改无效。
- 4、对调查报告若有异议,应在报告发出后15个工作日内提出。

四川省凉山州美姑县觉洛乡典验村小 免费午餐项目调查报告

项目负责人：舟乙

调查人员：子夜

报告编写：子夜

报告审核：舟乙

报告批准：舟乙

学校编号：2012045

报告日期：2016年3月21日

报告编号：MW/JH [2016]005

委托单位：中国福基会免费午餐基金管理委员会

目 录

1 项目概况.....	1
1.1 免费午餐项目发起背景.....	1
1.2 免费午餐项目目标.....	1
1.3 调查内容.....	1
1.4 学校探访路线说明.....	2
2 调查评估目的及依据.....	2
2.1 调查评估目的.....	2
2.2 调查评估依据.....	3
3 主要调查设备.....	3
4 学校现状及评价.....	3
4.1 典验村小的概况.....	3
4.2 典验村小的就餐人数.....	4
4.3 典验村小的项目执行综合评价.....	5
5 分项问题调查.....	5
5.1 卫生项目.....	5
5.2 饭菜质量.....	8
5.3 执行管理.....	9
5.4 财务管理.....	10
5.5 学生匿名调查.....	12
5.6 执行反馈.....	14
6 调查人建议.....	15
7 结论.....	15
附件 1. 各项评分标准.....	16
附件 2. 重大问题一览表.....	20

1 项目概况

1.1 免费午餐项目发起背景

2011年2月,国务院发展研究中心中国发展研究基金会一项关于中国贫困地区学生营养状况的调查报告揭示,中西部贫困地区儿童营养摄入严重不足,受调查的学生中12%发育迟缓,72%上课期间有饥饿感;学校男女寄宿生体重分别比全国农村学生平均水平低10公斤和7公斤,身高低11厘米和9厘米。

报告指出,中国儿童贫困将导致其未来人力资本巨大损失,形成贫困代际传递。政府应把儿童营养干预作为基本职责,并由执政党和国家作出政治承诺。

2011年4月,由邓飞等数百位志愿者、国内数十家主流媒体,联合中国社会福利基金会发起的免费午餐基金公募计划,倡议每天捐赠3元为贫困学童提供免费午餐。

1.2 免费午餐项目目标

我们的使命 帮助儿童免于饥饿,健康成长。

我们的愿景 通过若干年的努力,使免费午餐成为儿童基本福利。

我们的战略 探索安全、透明、高效、可复制的免费午餐实现途径,为政府、企业、公益机构、个人捐赠者提供专业服务,以战略公益推动公共政策。

为确保善款善用,志愿者协助学校开通了微博,每日公开收支信息,稽核团队暗访突击。同时请当地政府、媒体、NGO、家长、无所不在的网友、神出鬼没的驴友一起参与一线监管。

详见:

免费午餐官方微博 <http://weibo.com/freelunch>

免费午餐官方网站 www.mianfeiwucan.org

免费午餐淘宝公益店 www.mianfeiwucan.tmall.com

1.3 调查内容

2016年3月,调查员子夜接受免费午餐基金监督中心稽核部的委托,从四川省宜宾市出发前往四川省凉山州,对该区域内的项目学校进行开餐情况突击,主要调查内容为食堂卫生、饭菜质量、食品安全、日常管理、财务状况以及学生满意度等情况。



1.4 学校探访路线说明

3月12日，调查员自四川宜宾乘坐大巴前往西昌市，于当日下午5时许抵达西昌西客站（198元/人）。随后换乘出租车到达老海亭，入住海景秋月客栈（100元/天）。

3月13日早上8点，调查员自西昌东客站乘坐客运班车前往美姑县，于当日下午5点30分左右抵达美姑县城，入驻美姑县电力宾馆（188元/天）。自西昌至美姑县道路正在大修施工（西昌至昭觉段、美姑县大桥至美姑县城段），路况较差，每日分时交通管制，对行程影响较大。

3月14日早上9点，调查员首先自美姑县城从小路徒步至巴普镇三河村小进行现场调查。到达三河村小后，因该校校长生病请假未在岗，简单查看了该校的厨房卫生及备餐情况后，放弃在该校就餐，转而对觉洛乡典验村小进行现场调查。由于美姑县城经三河村小、典验村小至洪溪方向的道路大修，正处于交通管制期间，调查员自三河村小徒步约6公里顺利抵达典验村小。结束对该校调查后，调查员原路徒步返回美姑县城。



图1 典验村小周边路况

2 调查评估目的及依据

2.1 调查评估目的

(1) 调查正在拨款中的项目学校捐赠资金使用情况，加强对免费午餐项目的监管力度，督促学校管理层提高食品安全意识，提高捐赠人对免费午餐项目的信任度。

(2) 及时发现免费午餐计划中存在的贪腐行为及食品安全问题，消除隐患。

(3) 为免费午餐项目计划实施下一步拨款提供必要的依据。

2.2 调查评估依据

本次调查主要依据《免费午餐项目学校执行标准基本规范》（以下简称执行规范）以及现行国家法律法规，并本着以人为本，关注民生，扶危济困，共享和谐的原则。

3 主要调查设备

智能手机一部，笔记本电脑一台，录音笔一支。

4 学校现状及评价

4.1 典验村小的概况

典验村小位于四川省凉山州美姑县觉洛乡典验村，距离觉洛乡约 3 公里，距离美姑县城约 8 公里。

美姑县位于四川省西南部、凉山彝族自治州东北部，地处大凉山黄茅埂西麓，该县下辖巴普镇、觉洛乡等 1 镇 35 乡，县城驻地巴普镇。美姑县属传统大凉山彝族聚居区，彝族人口约占全县总人口 95% 以上。是国家及省重点扶贫县。觉洛乡位于县城北部，成美公路穿越乡境，美姑河纵贯其中。地势由东西两侧向中部倾斜，属二半山区。乡政府驻地觉洛，距县城 14 公里。辖觉洛、典验等 6 个行政村。

典验村小是一所全走读制六年制完全小学。校址所处位置交通方便，紧挨 S103 省道。该校地处典型的大凉山山区，学校周边居民生活水平较低，主要以农业种植及外出务工为主要经济来源，尤其是周边山上的彝族同胞生活水平极低。典验村小学原校建于 1958 年，位于现址背后的山上，1998 年由政府投资迁建现址。目前生源覆盖 2 个行政村，学生单程上学最远约 2 小时。该校系国家营养改善计划覆盖学校，全校现有在校学生 348 人（其中学前班 58 人），教职工 18 人（其中炊事员 3 人），全校午餐总就餐人数 366 人（其中免费午餐基金拨款 79 人），自 2012 年 10 月起接受免费午餐基金资助并与国家营养改善计划配套实施，为全校师生提供午餐正餐。

该校现任负责人伍尔拉林老师。学校午餐日常管理分工如下：日常采购及出入库管理由值周老师轮流负责，每周轮转；食堂管理台账由食堂管理员沙马子日老师负责；午餐资金报账及学校微博维护由伍尔拉林校长负责。





图2 学校大门及校园环境

4.2 典验村小的就餐人数

本次调查的时间为2016年3月14日，经突击检查，该校各班级学生人数如下：

表1：典验村小学生人数统计表

年级	学前班	一年级	二年级	三年级	四年级	五年级	六年级	合计
应到	58	52	55	47	45	54	37	348
实到	44	38	47	40	37	44	35	285
请假	14	14	8	7	8	10	2	63

说明：以上应到人数由各班科任老师或班长提供，实到人数由调查员现场清点获得。

调查人员在该校厨房见到在岗炊事员3人，伍尔拉林校长向调查员提供该校应到教师人数15人，当日在岗14人。调查当日该校午餐总就餐人数为：学生285人+教师14人+炊事员3人=302人。学校微博当日用餐反馈公示实到就餐人数303人，与调查员现场清点人数基本一致。

伍尔拉林校长介绍，由于调查当日该校周边有4家人结婚，许多学生请假前去“送亲”，故当日学生请假人数是本期以来最多的。调查员翻阅该校本期以来的微博公示，发现该校日常缺勤人数一直维持在较低水平。对于当日人数异动，学校微博已公示原因。

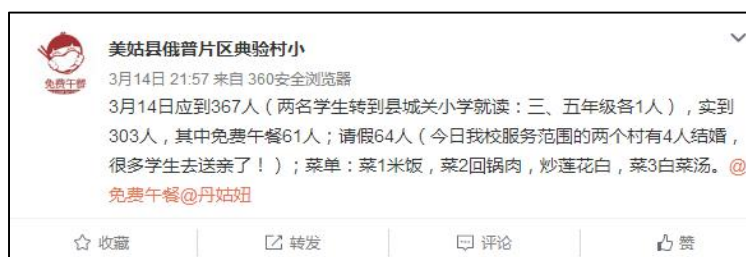


图3 调查当日学校微博公示截图

4.3 典验村小的项目执行综合评价

表 2: 典验村小项目执行综合评分表¹

评分项目类别	类别权重	得分
卫生	20	4.9
质量	20	5
管理	25	5
财务	25	4.6
调查	10	3.5
五分制总分		4.6
百分制总分		92

经综合评估, 典验村小免费午餐项目本次稽核评分 92 分。

5 分项问题调查

5.1 卫生项目

本项调查内容主要包含厨师卫生、厨房卫生、食材存储及用餐卫生四个方面。调查当日, 调查员根据《执行基本规范》中关于卫生项目的考查要求, 与伍尔拉林校长一起进行了现场查看。该校厨房位于校园进门右侧, 操作间面积尚可。现场所见在岗炊事员均规范着装在岗, 个人卫生良好; 厨房操作间由于房屋老旧, 墙面污渍相对明显, 但整体环境卫生尚可, 灶台、工作台等干净整洁, 操作用具干净、摆放整齐; 食材储存方面, 大米、干菜、调料类储存基本规范, 未见发霉变质等情况; 日常食材当日采购当日使用, 无库存; 餐具消毒柜使用正常, 学生餐具由学生餐后自行清洗, 统一入柜消毒; 全校学生就餐前均自觉洗手就餐, 卫生习惯良好;

表 3: 典验村小卫生项目评分表

评估项目	权重值 (百分比)	分值	得分
厨工头部卫生	5	5	0.25
厨工手部卫生	5	5	0.25
生熟食存放	10	5	0.5
厨工工服着装	5	5	0.25

¹ 本报告所有子项目的评分皆采用五分制, 最终得分按照各项权重转换为百分制得分。各项评分标准见附件 1。



厨房工作台	5	5	0.25
工作台生熟分离	10	5	0.5
墙面地面卫生	5	3	0.15
易变质食物保存	10	5	0.5
餐具消毒	10	5	0.5
食材储藏	10	5	0.5
当前储存食材变质腐坏情况	20	5	1
餐前洗手	5	5	0.25
		总分	4.9

评分说明:

关于“墙地面卫生”，该校厨房房屋相对老旧，墙面污渍相对明显（图4）。根据稽核评分规则，该项评分取3分；



图4 厨房全景（墙面可见明显污渍）

除上述扣分项外，炊事员卫生、厨房灶台工作台卫生、食材储藏、学生餐具保管等情况执行良好（见下图）。



图5 规范着装在岗的炊事员



图6 厨房操作间灶台及工作台



图7 大米、干菜及调料类食材储存情况



图8 学生餐具清洗及消毒



图9 学生餐前洗手

5.2 饭菜质量

本项主要考察午餐饭菜的口味、能否吃饱、搭配、品种数量、荤菜率及是否有异物等。调查员根据《执行规范》中关于“饭菜质量”的考查要求，逐项考查现场评分。调查当日，该校学生午餐主食为米饭，菜品为两菜一汤（一荤一素一汤），份量充足，干净卫生无异味。调查当日，调查员与师生一同就餐，自我感觉口味尚可。从调查员与就餐学生交流的情况来看，学生满意度中上。从查阅学校微博公示并结合学生现场交流来看，开餐日均有荤菜（肉或者鸡蛋）。

表 4：典验村小饭菜质量评分表

评估项目	权重值（百分比）	分值	得分
饭菜口味	20	5	1
饭菜分量	30	5	1.5
品种数量	10	5	0.5
荤菜率	20	5	1
饭菜异物	20	5	1
		总分	5

评分说明：

调查当日，该校午餐质量符合考核要求。根据稽核评分规则，本项考查予以 5 分；



图 10 学生午餐饭菜组图（漏拍了炒莲花白）

5.3 执行管理

本项主要考察学校在午餐执行管理方面的落实情况。调查员根据《执行规范》中关于“执行管理”一项的考察标准,与伍尔拉林校长一起进行了了解查看。调查当日,该校午餐执行管理情况良好,炊事员健康证有效,设备使用正常,食品留样规范有效,分餐秩序良好,师生严格同餐,餐后无明显浪费。

表 5: 典验村小执行管理评分表

评估项目	权重值 (百分比)	分值	得分
健康证	10	5	0.5
设备维护	10	5	0.5
菜品留样	30	5	1.5
分餐秩序	10	5	0.5
师生同餐	20	5	1
浪费情况	20	5	1
		总分	5

评分说明:

调查当日,该校午餐执行管理情况良好。根据稽核评分规则予以全取满分;



图 11 有效健康证

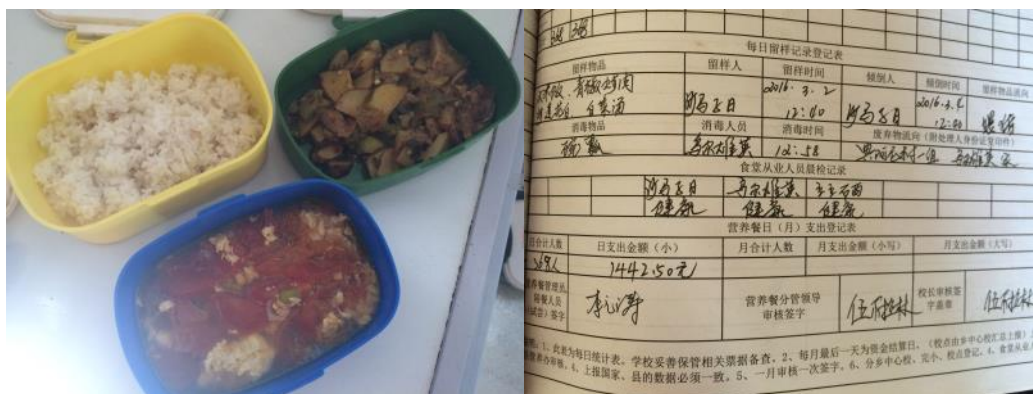


图 12 规范有效的食品留样及记录



图 13 就餐现场组图

5.4 财务管理

本项主要考察学校的午餐财务管理、食堂台账及账目责任等内容。调查员根据《执行规范》中的“财务管理”的考查要求，与伍尔拉林校长进行了交流并查看了相关账目。调查当日，伍尔拉林校长介绍了该校的日常采购管理、出入库管理及报账管理情况，出示了管理台账及采购原始凭证。

据伍尔拉林校长介绍，该校食堂采购及出入库管理均实行值周老师轮流负责制，每

周轮转一次。该校食材均采购自美姑县城,日常采购包含两种情况:一是大米、食用油是由教育局营养办统一招标指定供应商配送到校,猪肉系教育局招标供应商后指定采购;蔬菜、鸡蛋等食材系学校自行采购自指定供应商。调查员查阅了该校本期以来的原始采购凭证,从数据上看无明显异常,但凭证没有相关经手人签字信息。**出入库管理方面**,主要由两位值周老师负责,一人负责采购验收入库,一人负责出库数量确认。**食堂管理台账方面**,采用美姑县教育局营养办提供统一的《美姑县学生营养改善计划工作情况登记表》,其登记内容完善(包括用餐人数统计、采购入库记录、出库记录、菜谱、食品留样、厨师晨检、每日支出记录等),数据正常,签字信息准确无误。**资金管理方面**,主要由伍尔拉林校长负责报账(包括该校在内的美姑县所有营养餐/免费午餐项目学校均实行报账制),其报账方式是:每月向中心校提供月度支出报表及采购原始凭证,由中心校向片区教办汇总数据,片区教办会计月底与各个供应商前往美姑县教育局会算中心对账无误后,由片区会计直接将采购资金打入供应商银行账户,整个过程学校不接触午餐资金。**关于免费午餐基金拨款支出部分**,目前该校所在的区域均由各项目学校对接志愿者根据学校微博公示的采购数据、实际就餐人数及消耗数据进行核算,学校方面不掌握捐赠资金的具体支出结余情况。

表 6: 典验村小财务管理评分表

评估项目	权重值(百分比)	分值	得分
价格合理	15	5	0.75
钱账分离	20	5	1
轮流采购	5	5	0.25
原始凭证	20	3	0.6
入库登记	5	5	0.25
出库登记	5	5	0.25
现金流水账	20	5	1
专人负责	10	5	0.5
		总分	4.6

评分说明:

关于“原始凭证”,该校出示的原始采购凭证缺乏签字信息,没有采购主管签字及验收签字。根据稽核评分规则,该项评分取3分;



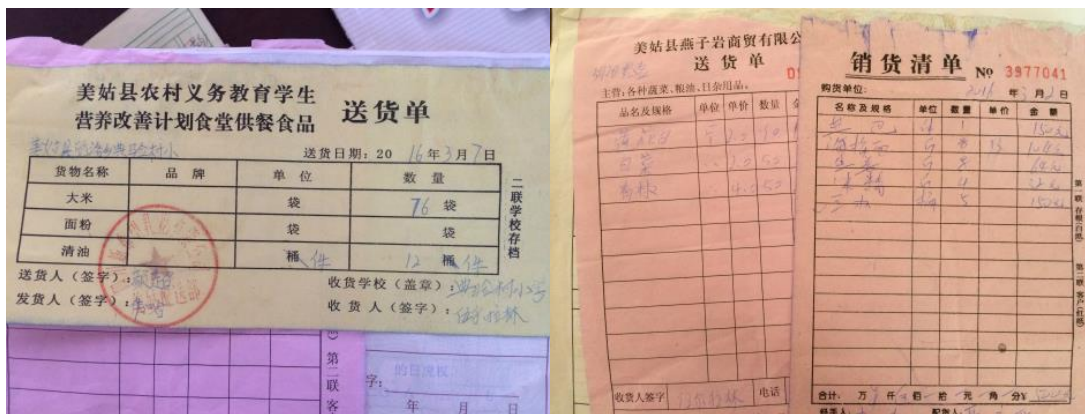


图 14 原始凭证组图

除上述扣分项外,该校午餐管理台账清楚,数据无明显异常。根据稽核评分规则予以取满分 5 分;同时,该校午餐资金实行报账制,其免费午餐基金拨款支出核算也由项目对接志愿者根据学校微博公示相关数据进行后台核算,校方不掌握具体的支出结余情况,根据稽核评分规则,该项暂予以取满分 5 分;

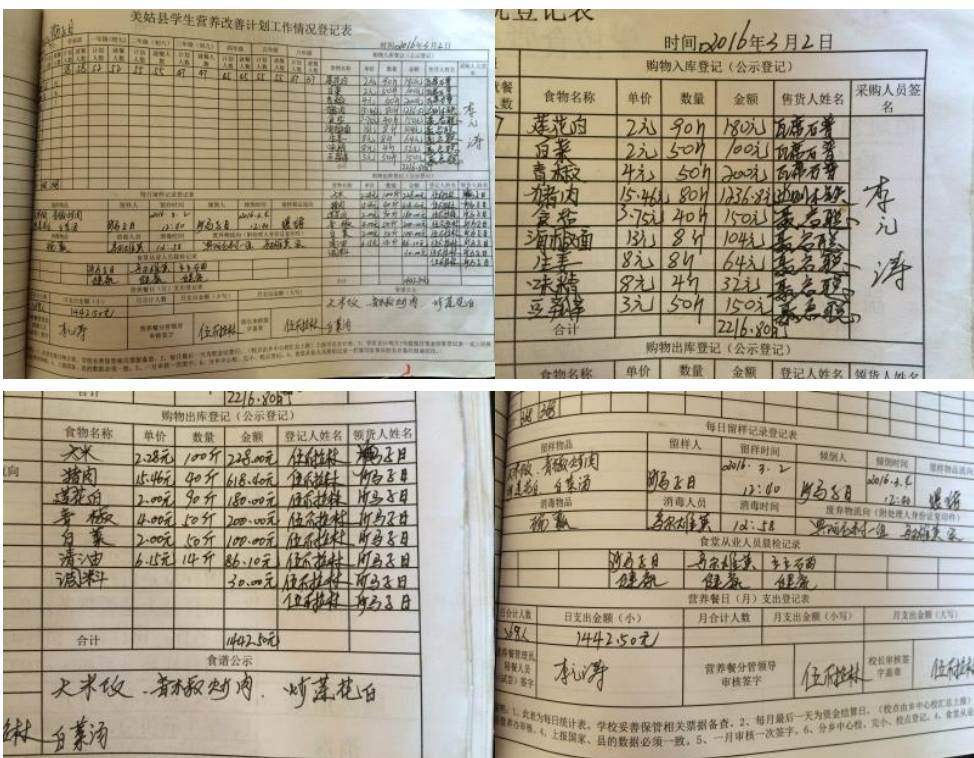


图 15 午餐管理台账

5.5 学生匿名调查

调查当日,调查人员对该校六年级 33 名学生就午餐满意度进行了问卷调查,回收



有效问卷 33 份, 抽样比例 9.4%, 统计结果见表 8, 评分结果见表 7。

表 7: 典验村小学生匿名调查评分表

项目	权重	分值	得分
厨师卫生	10	3	0.3
饭菜异物情况	15	3	0.45
菜品口味	5	3	0.15
菜品分量	15	5	0.75
主食生熟	5	5	0.25
主食分量	20	3	0.6
主食不够可以添加	5	5	0.25
饭菜浪费情况	10	3	0.3
每天吃到荤菜	15	3	0.45
		总分	3.5

说明: 每一道题目只需要看 1 个指标, 如果正面选项有效百分比大于等于 90% 则该题评分为满分 5 分, 如果正面选项有效百分比小于 40% (不含 40%) 则该题评分为最低分: 三个选项的为 1 分, 两个选项的为 0 分。其余情况都按 3 分处理。

表 8: 典验村小学生匿名调查统计表

项目	选项	人数	有效百分比	选项	人数	有效百分比	选项	人数	有效百分比	缺失率
厨师卫生	卫生	27	81.8%	一般	5	15.2%	不卫生	1	3%	0
是否吃到不该吃的	没有吃到过	27	81.8%	吃到过	6	18.2%				0
菜的味道	好吃	28	84.8%	一般	5	15.2%	不好吃	0	0	0
菜是否够吃	够吃	30	90.9%	有时不够吃	3	9.1%	天天不够吃	0	0	0
饭是否蒸熟	每天都熟了	33	100%	有时不熟	0	0	经常不熟	0	0	0
饭是否够吃	够吃	29	87.9%	有时不够吃	4	12.1%	天天不够吃	0	0	0
饭不够是	可以	33	100%	不可以	0	0				0



否可以添										
浪费饭菜 有人多吗	没有	25	75.8%	少	8	24.2%	多	0	0	0
能否每天 吃到荤菜	能	18	54.5%	不能	15	45.5%				0

从问卷统计结果看,该校午餐学生整体满意度中偏上。

5.6 执行反馈

调查当日,调查员与该校伍尔拉林校长就免费午餐基金学校服务中心与该校的日常联系情况进行了了解,并对沟通过程进行全程公开录音,节选如下:

(1) 您知道协助贵校申请免费午餐的志愿者是谁吗?目前其和贵校还有联系吗?

答:是方丹帮忙申请的,一直都有联系。

(2) 贵校免费午餐项目对接志愿者或对接工作人员是谁?有其最新联系方式吗?

答:这学期对接志愿者是张成(音),对接工作人员是方丹。都有联系方式。

(3) 对接志愿者(或工作人员)一般多长时间联系你们一次呢?最近一次联系你们大概是时候?当时主要沟通了什么问题呢?

答:对接志愿者联系较多,基本上每周都会有联系。区域专员方丹本期开学的时候联系过,主要强调相关管理要求和制度。

(4) 对接志愿者(或工作人员)在学校开餐前,有没有专门给你们讲过免费午餐的具体执行要求?有给你们看过免费午餐项目运行管理的相关制度吗?你们组织相关人员学习过吗?

答:都讲过的。志愿者讲,区域专员也讲。相关的制度文件或通知都及时发给了我们,我们也经常组织学习。

(5) 在执行过程中出现的问题,你们会主动联系对接志愿者(或工作人员)吗?对于学校反映的问题,相关人员一般情况下多久答复你们?

答:有主动联系。反馈都较及时。

(6) 对接志愿者(或工作人员)最近一次来到你们学校是什么时候?当时主要是来做什么?



答:最近一次是2014年6月,稽核调查员子夜来学校调查。

(7)通过一段时间的合作,您对免费午餐志愿者或工作人员有何意见或建议?

答:没有什么意见。你们很辛苦,谢谢你们。

6 调查人建议

调查员对典验村小进行调查后,综合各方面的情况,现提出以下建议:

(1)建议该校加强厨房操作间环境卫生,做到墙地面干净整洁,不留卫生死角;

(2)建议该校加强采购原始凭证管理,完善日常签字信息,确保责任清洗明确及可追溯性。

7 结论

典验村小稽核评分:92分。

调查员认为,典验村小免费午餐项目整体运行管理状态优秀。该校本次稽查未发现明显原则性问题,日常管理整体良好,针对本次稽查发现的细节管理不到位问题应及时改进完善。该校与免费午餐基金合作多年,作为一所大凉山腹地彝族地区的项目学校,能长期保持稳定的运行管理状态实属不容易。感谢该校伍尔拉林校长和为此付出不懈努力的全体教职工,希望继续保持,再接再厉!

调查员:子夜

2016年3月21日

稽核部建议:典验村小项目执行情况良好。该校自开餐以来,在食品安全和资金安全两个方面的工作都做的认真、真实、实在,尤其是在菜品种类的丰富和各种登记制度完善在当地、在同类型村小中均属上层水平,建议将此校作为样板学校,将该校的执行经验进行推广。最后,感谢伍尔拉林校长多年来对项目、对学生用餐工作的重视和付出。

我们相信:没有监督的制度必然产生腐败,没有稽核的免费午餐必然不能长久!

我们欢迎全社会的人士监督我们的免费午餐,任何有意愿现场实地调查的志愿者均

可联系: @免午舟乙 164120229@qq.com <http://weibo.com/sinobush>

[微信: 15035119413](https://www.weixin.com)



附件 1. 各项评分标准

项目	考评内容	考评级别	分级细则
卫生	厨师头部卫生	1、有帽子, 头发干净	全员佩戴厨师帽并保持清洁, 头发干净整洁。
		2、没有帽子, 头发干净	存在不佩戴厨师帽的情况, 但头发整洁干净。
		3、没有帽子, 头发脏	厨师未佩戴厨师帽的人数超过佩戴厨师帽人数, 或多数头发凌乱, 不干净, 不卫生。
	厨师手部卫生	1、手部干净	全体厨师手部整洁干净, 指甲修剪干净。
		2、一般	部分厨师手部干净, 指甲修剪干净。 存在厨师手部脏乱或者指甲藏污纳垢。
		3、脏	多数厨师手部脏乱, 不卫生。 或者多数厨师指甲未修剪干净。
	生熟食存放	1、分离	食物储存和冷藏保鲜过程中, 生食和熟食分开储存, 不互相污染。
		2、混合	食物储存或者冷藏保鲜过程中, 存在生食和熟食混合存放的现象。
	厨工工装着装	1、正规着装 干净	穿着统一配发的厨师服装, 且干净整洁。
		2、一般着装、干净	厨师穿着自己的服装, 但保持干净整洁。
		3、不干净	厨师服装脏乱, 不干净整洁。
	厨房工作台	1、摆放整齐、干净	非烹饪过程中的灶台, 保持器物用具的整齐干净。
		2、未规范摆放, 但干净	非烹饪过程中的, 虽然干净, 但物品杂乱摆放。
		3、乱脏	非烹饪过程中的灶台, 物品脏乱。
	工作台生食熟食分开	1、分离	烹饪过程中, 生、熟食材分开存放。
2、混合		烹饪过程中, 工作台生、熟食材混合堆放; 或将洗涤用品等不能食用的物品与食材、调料混放。	

墙面地面 卫生	1、干净	非烹饪过程中的厨房、食堂地面、墙面均保持干净整洁,无过度积水、潮湿。
	2、一般	非烹饪过程中的,厨房和食堂有明显垃圾,地面或墙面轻度污染。有苍蝇蚊虫,但做好了有效防蚊蝇措施。
	3、脏	厨房和食堂地面或墙面严重脏污,不能食用物品与食材混放,存在安全隐患;苍蝇蚊虫严重且无有效防蚊蝇措施。
易变质食物保存	1、使用冰柜,妥善储存	新鲜且易变质的食材用冰柜冷藏保鲜。生、熟食,荤素分开存放,无污染。
	2、未冷藏,但无卫生隐患	新鲜且易变质的食材未进行冷藏保鲜,但存放安全,无污染,无食材感染现象。
	3、未冷藏且有食品安全隐患	新鲜食材未冷藏保鲜,发生腐烂或者变质,无法确保食品安全。
餐具消毒	1、每天消毒,妥善保存	学生餐具以及厨房器具每天消毒,且妥善保存,不易造成二次污染。
	2、每周隔天消毒,但妥善保存	餐具和厨房器具隔天消毒。但保存妥当,不易造成二次污染风险。
	3、不消毒,有污染隐患	餐具或者厨房器具不消毒,或者存放不安全,容易发生二次污染。
食材储藏	1、有序,安全隔离	有专门的储藏室,整洁干净。食材跟潮湿地面隔离。
	2、有隔离,无序存放	食材跟潮湿地面隔离,但储藏室内物品堆放杂乱,不整洁。
	3、无隔离,散乱存放	食材存放杂乱,储藏室变成了杂物室。食材存放无隔离。直接摊放在地面上。
当前储存食材变质 腐坏情况	1、无	食材新鲜,安全。
	2、有	食材明显变质腐败、霉变、发芽(土豆)等现象仍在使用的。
餐前洗手	1、有条件都洗手	学校具备洗手条件,且学校组织学生洗手。

		2、有条件部分洗手或无条件	学校具备洗手条件, 学生部分洗手, 或者学校不具备洗手条件。
		3、有条件不洗手	学校具备洗手条件, 但学生餐前均未洗手。
质量	饭菜口味	1、熟 无异味	食物烹饪熟, 干净, 无特别异味(食材本身味道不算)
		2、夹生或有异味	食物不熟、存在夹生或严重烧糊, 或食物存在变质后的异味。
	饭菜分量	1、可以吃饱	全体学生可以吃饱, 学生可以添饭。
		2、不能吃饱	超过 10% 的学生不能吃饱。
	品种数量	1、每周食材有四个品种及其以上。	学校采购的食材每周达到 4 个品种或以上。
		2、每周达不到四种	学校采购的食材每周不能达到 4 个品种。
		3、两种以下	学校采购的食材每周都在 2 个或者以下, 或具备采购条件但长期同一菜谱不变。
	荤菜率	1、每天有荤菜	每天都有肉类等荤菜, 鸡蛋不含其中。
		2、无	学校每周以素菜为主, 不能达到每天的荤菜率。
	饭菜异物	1、无	烹饪好的食物无肉眼可见的不能食用的石子、头发等异物等。
		2、有	烹饪好的食物中发现有少许非食材类异物。
	管理	健康证	1、有
2、无			多数厨师无有效健康证明。
设备维护		1、正常	设备正常使用, 且妥善保管。
		2、不正常	设备使用不按程序, 保管不力, 易发生损坏。
菜品留样		1、留样达标, 记录完整	食材每日留样, 存放合规, 保存 48 小时。且留样食材内容、时间及相关负责人员均记录完整。
		2、留样达标, 记录不完整	食材每日留样, 存放合规, 保存 48 小时。但无相关记录或记录不完整。
		3、无留样或无记录	无留样, 或者无记录。
分餐秩序		1、分餐打饭, 井然有序	学校分餐, 有老师组织学生打饭, 秩序井然。
	2、混乱	打饭无秩序, 分配不公平。	
师生同餐	1、全员同餐	全体在校老师跟学生同餐。	

		2、负责人或师生部分同餐	相关负责老师跟学生同餐。
		3、同餐加小灶	老师跟学生同餐, 但单独加菜。
		4、无同餐加小食堂	老师跟学生不同餐, 且存在单独开小食堂。
	浪费情况	1、无浪费或很少	学校餐后基本无浪费或者浪费很少。
		2、有明显浪费	学校餐后存在明显浪费, 学生倒饭较多。
		3、严重浪费	学校餐后浪费严重, 学生倒饭多, 且厨房存在大量未分配的菜。
财 务	价格合理	1、价格合理, 不超过当地零售价水平	价格合理, 食材采购不超过当地菜市场的零售水平。
		2、价格不合理	价格不合理, 食材采购超过当地菜市场的零售水平。
	钱账分离	1、是	资金管理和账目管理分属不同的负责老师管理, 且存在第三人监管。
		2、否	资金管理和账目管理是一人或者两人管理, 且无第三人监管。
	轮流采购	1、是	学校采购员在 2 人以上且采购轮流进行。
		2、否	学校采购员固定负责一学期或者以上。
	原始凭证	1、有且信息完整	有采购凭证且能溯源, 供应商家名称、联系方式、食材品牌、价格、数量、采购人员、监管员等相关信息完整。
		2、有但不完整	有采购凭证, 但相关信息不齐全。
		3、没有	无采购凭证。
	入库登记	1、有且信息完整	有入库记录, 且入库品名、数量、价格、入库时间、经办人、验收人等信息齐全。
		2、有但不完整	有入库记录, 但信息不完整。
		3、没有	无入库记录。
	出库登记	1、有且信息完整	有出库记录, 且包含时间, 内容, 数量, 价格, 已经出库员和交接员人名。
		2、有但不完整	有出库记录, 但信息不完整。
		3、没有	无出库记录。

现金流水账	1、有且信息完整	有现金流水账, 包含收款记录, 付款记录以及余额。
	2、有但不完整	有现金流水账, 但不完整。
	3、没有	无现金流水账。
专人负责	1、有	账目有专人负责, 且有监管人员。
	2、无	账目无专人负责。或者在老师超过 3 人以上学校由一人承担多职。

附件 2. 重大问题一览表

事项	评估结果
教师要求学生免费午餐撒谎, 只说好话	严重警告, 复检
学校私自给学校学生饮用牛奶或者食用面包等。	严重警告, 复检
学校虚报用餐人数达到或超过百分之五, 不整改修正。	严重警告, 复检
学校微博出现故意捏造食材, 抬高价格。	严重警告, 复检
学校工作人员通过免费午餐谋取私利。	严重警告, 复检
出现重大食品安全事故隐患, 造成严重后果。	严重警告, 复检
食堂承包给个人或者企业。	严重警告, 复检