



报告编号	MW/JH[2015]177
报告正文总页数	共 13 页

河南省南阳市方城县广阳镇罗庄村罗庄小学 免费午餐项目调查报告

项目名称： 中国社会福利基金会免费午餐基金

委托单位： 中国福基金会免费午餐基金管理委员会

调查类别： 调查取证

二零一五年十二月二十九日

注 意 事 项

- 1、对于接受调查的小学,调查结果因受时间限制及各方面因素制约,仅具参考作用。
- 2、调查报告无现场调查人签名无效。
- 3、报告涂改无效。
- 4、对调查报告若有异议,应在报告发出后15个工作日内提出。

河南省南阳市方城县广阳镇罗庄村罗庄小学 免费午餐项目调查报告

项目负责人：舟乙

调查人员：高鑫

报告编写：高鑫

报告审核：舟乙

报告批准：舟乙

学校编号：2015032

报告日期：2015年12月29日

报告编号：MW/JH[2015]177

委托单位：中国福基金会免费午餐基金管理委员会

目 录

1 项目概况.....	1
1.1 免费午餐项目发起背景.....	1
1.2 免费午餐项目目标.....	1
1.3 调查内容.....	1
1.4 学校探访路线说明.....	2
2 调查评估目的及依据.....	2
2.1 调查评估目的.....	2
2.2 调查评估依据.....	2
3 主要调查设备.....	3
4 学校现状及评价.....	3
4.1 广阳镇罗庄村罗庄小学的概况.....	3
4.2 广阳镇罗庄村罗庄小学的就餐人数.....	3
4.3 广阳镇罗庄村罗庄小学项目运行综合评价.....	4
5 分项问题调查.....	4
5.1 卫生项目.....	4
5.2 饭菜质量.....	6
5.3 执行管理.....	7
5.4 财务管理.....	8
5.5 学生匿名调查.....	10
5.6 执行反馈.....	12
6 调查人建议.....	12
7 结论.....	13
附件 1. 各项评分标准.....	14
附件 2. 重大问题一览表.....	18

1 项目概况

1.1 免费午餐项目发起背景

2011年2月,国务院发展研究中心中国发展研究基金会一项关于中国贫困地区学生营养状况的调查报告揭示,中西部贫困地区儿童营养摄入严重不足,受调查的学生中12%发育迟缓,72%上课期间有饥饿感;学校男女寄宿生体重分别比全国农村学生平均水平低10公斤和7公斤,身高低11厘米和9厘米。

报告指出,中国儿童贫困将导致其未来人力资本巨大损失,形成贫困代际传递。政府应把儿童营养干预作为基本职责,并由执政党和国家作出政治承诺。

2011年4月,由邓飞等数百位志愿者、国内数十家主流媒体,联合中国社会福利基金会发起的免费午餐基金公募计划,倡议每天捐赠3元为贫困学童提供免费午餐。

1.2 免费午餐项目目标

我们的使命 帮助儿童免于饥饿,健康成长。

我们的愿景 通过若干年的努力,使免费午餐成为儿童基本福利。

我们的战略 探索安全、透明、高效、可复制的免费午餐实现途径,为政府、企业、公益机构、个人捐赠者提供专业服务,以战略公益推动公共政策。

为确保善款善用,志愿者协助学校开通了微博,每日公开收支信息,稽核团队暗访突击。同时请当地政府、媒体、NGO、家长、无所不在的网友、神出鬼没的旅友一起参与一线监管。

详见:

免费午餐微博 <http://weibo.com/freelunch>

免费午餐网站 www.mianfeiwucan.org

免费午餐淘宝公益店 www.mianfeiwucan.tmall.com

1.3 调查内容

2015年12月,调查人高鑫接受免费午餐基金稽核部的委托,从河北省保定市出发前往河南省南阳市方城县对该地区三所开餐学校(柳河乡宋庄学校、广阳镇罗庄小学、袁店回族乡尚台回族小学)进行开餐情况突击,主要调查内容为项目执行管理、卫生状



况、饭菜质量、财务状况以及学生满意度等情况。

1.4 学校探访路线说明

12月20日,调查人从保定市出发,乘高铁前往郑州市(约3小时),在郑州市中心客运站乘坐班车前往方城县(约3.5小时),宿方城县米兰时尚宾馆。21日完成对方城县柳河乡宋庄学校的调查后,22日对罗庄小学进项现场调查。

12月22日早上7:30,乘前往鸭河的班车,约8:50到广阳镇,早餐时,当地老乡热情为调查人联系摩的,9:30时联系的摩的未到,调查人为确保进校时间,步行约一小时到达罗庄小学所在地袁庄。约10:45分进校调查。调查结束后搭校长车至公路边,乘班车返回方城县城,宿米兰时尚宾馆。相关费用:方城县到广阳镇,班车往返20元。

交通提示:广阳镇当地罗庄分为南罗庄和北罗庄,而罗庄小学所在地是袁庄,非罗庄村,而是,前往罗庄学校并不需要到达广阳镇,在方城前往广阳方向中途标有“道教圣地三贤山欢迎您”的岔路下车,步行约30分钟即可到达罗庄小学。罗庄小学所在地袁庄的村口左侧有一栋用来烤烟的房子,村口岔路有三个电线杆子,图1中第三图为前往袁庄的岔路口。



图1 交通情况组图

2 调查评估目的及依据

2.1 调查评估目的

(1) 调查正在拨款中的小学的资金使用情况,加强对免费午餐的监管力度,督促小学管理层提高食品质量安全意识,提高捐赠人对免费午餐计划的信任度。

(2) 及时发现免费午餐计划中存在的贪腐行为及食品质量安全问题,消除隐患。

(3) 为免费午餐计划实施下一步拨款提供必要的依据。

2.2 调查评估依据

本次调查主要依据现行国家法律法规、并本着以人为本, 关注民生, 扶危济困, 共享和谐的原则。

3 主要调查设备

智能手机一台, 笔记本电脑一台。

4 学校现状及评价

4.1 广阳镇罗庄村罗庄小学概况

方城县位于河南省西南部, 位于南阳市东北约 60 公里。广阳镇是农业大镇, 位于方城县西部, 鸭河水库东岸, 西与南召县相连, 南与宛城区毗邻。全镇辖刘罗庄村、北关村、沙沟寨村、郭半坡村、横山村、唐老庄村、北张庄村等 40 个行政村, 从方城县前往广阳镇道路为柏油路, 路况较好。

广阳镇罗庄村罗庄小学所在地罗庄村袁庄组, 位于广阳镇东北部约 5 公里, 从广阳镇到罗庄小学虽为柏油路, 但由于年久失修, 路况较差, 广阳镇罗庄村罗庄小学是一所五年制村小, 目前共有 6 个年级 (含学前班)、6 个教学班, 学生 108 人, 教师 7 人。校长乾静雅, 负责微博、出入库、财务等开餐工作; 采购由刘帅景老师负责。学校中午 11:50 开餐。



图 2 学校情况组图

4.2 广阳镇罗庄村罗庄小学的就餐人数

本次调查的时间为 2015 年 12 月 22 日, 经突击检查, 该校各班级学生人数如下:

表 1: 广阳镇罗庄村罗庄小学学生人数统计表

全校	学前班	一年级	二年级	三年级	四年级	五年级	合计
应到	23	19	16	16	19	15	108
实到	20	18	15	16	19	15	103
请假	3	1	1	0	0	0	5

调查人现场见到厨师 1 人, 教师 7 人。

当日就餐人数: 学生 103 人+教职工 8 人+调查人 1 人=112 人(调查人缴餐费 5 元), 较微博公示少 1 人。

入库公示: 2015年12月22日, 购买大肉12斤*12元=144元, 蒜薹20斤*3.5元=70元, 蘑菇20斤*3.5元=70元, 芹菜10斤*1.5元=15元, 黄豆芽10斤*1.5元=15元, 馒头118个*0.5元=59元。支出373元, 免费午餐余额23304.5元, 加上免费午餐工作人员交午餐费5元, 结余23309.5元。@免费午餐@艾慕扫瑞@免费午餐河南@BHZ真
12月22日 20:55 来自 微博 weibo.com
2015年12月22日, 应到116人, 实到112人, 加免午工作人员1人, 共113人。菜品: 八宝粥, 馒头, 肉掺蒜薹、蘑菇, 炒芹菜、黄豆芽。消耗食材: 肉12斤, 蒜薹20斤, 蘑菇20斤, 黄豆芽10斤, 芹菜10斤, 馒头118个, 八宝粥5斤, 淀粉6元, 调料24元, 支出433元, 人均3.83元。@免费午餐@艾慕扫瑞@免费午餐河南@BHZ真
12月22日 21:08 来自 微博 weibo.com

图 3 就餐人数的微博截图

4.3 广阳镇罗庄村罗庄小学项目运行综合评价

表 2: 广阳镇罗庄村罗庄小学项目运行综合评分表

评分项目类别	类别权重	得分
卫生	20	4.9
质量	20	5
管理	25	2.9
财务	25	4
调查	10	3.8
五分制总分		4.12
百分制总分		82.4

经各项评估, 广阳镇罗庄村罗庄小学项目运行综合评分为 82.4 分。

5 分项问题调查

5.1 卫生项目



该校共有校舍两幢，厨房是位于教学楼后侧单层建筑最里面一间房屋，调查人到校后首先查看了厨房，现场看到一位厨师，着工作服，佩戴帽子，比较干净。厨房整体卫生较好。该校食材由刘帅景老师在广阳镇超市购买，每日由老师采购后带到学校，米、肉等由超市送，一般一次配送约为一周的量。储藏间位于厨房隔壁，米、面摆放在桌子上，能够有效防鼠、隔潮。

学生餐前洗手环节，学前班老师会用盆盛水供学生洗手，其他年级学生在水池边洗手，但是由于天气比较冷，大部分学生没有进行餐前洗手。用餐结束后，学前班、一、二年级餐具由老师进行清洗，三至五年级的餐具由值日生进行清洗，清洗干净后放在消毒柜中每天消毒一次。



图 4 厨房和储藏间情况组图

表 3: 广阳镇罗庄村罗庄小学卫生项目评分表

评估项目	权重值 (百分比)	分值	得分
厨工头部卫生	5	5	0.25
厨工手部卫生	5	5	0.25
生熟食存放	10	5	0.5
厨工工服着装	5	5	0.25
厨房工作台	5	5	0.25
工作台生熟分离	10	5	0.5
墙面地面卫生	5	5	0.25
易变质食物保存	10	5	0.5
餐具消毒	10	5	0.5
食材储藏	10	5	0.5
当前储存食材变质腐坏情况	20	5	1
餐前洗手	5	3	0.15
		总分	4.9

扣分原因:

“餐前洗手”项得 3 分, 原因是由于天气较冷只有部分学生在餐前洗手。

5.2 饭菜质量

调查当天, 该校菜品为: 蒜台蘑菇炒肉、芹菜蘑菇炒豆芽、八宝粥、馒头。调查人与师生共餐, 感觉口感尚可。查阅该校近期的微博, 食材比较丰富, 搭配相对合理, 如: 猪肉、鸡肉、土豆、萝卜、芹菜、蒜台、香菇、豆芽、蘑菇、鸡蛋、西红柿、豆角等, 品种比较丰富。

表 4: 广阳镇罗庄村罗庄小学饭菜质量评分表

评估项目	权重值 (百分比)	分值	得分
饭菜口味	20	5	1
饭菜分量	30	5	1.5
品种数量	10	5	0.5
荤菜率	20	5	1
饭菜异物	20	5	1
		总分	5





图 5 开餐当日菜品组图

5.3 执行管理

调查人在储藏间查看了该校的消毒柜和冰箱等设备，均使用正常。查看学校留样，发现留样质量不足 100g，查看学校消毒记录，该校留样记录中显示留样只留 24 小时。调查人观察了学生的整个用餐过程，无明显浪费。

该校的就餐情况是，学前班老师先到厨房领取午餐，然后在班级为学生分餐，并就餐，其他年级下课后由值日生到储藏间和厨房领餐具和午餐，然后老师在教室为学生分餐，分餐后老师和学生一起在教室用餐，整个用餐过程中秩序井然。

表 5: 广阳镇罗庄村罗庄小学执行管理评分表

评估项目	权重值（百分比）	分值	得分
健康证	10	0	0
设备维护	10	5	0.5
菜品留样	30	1	0.3
分餐秩序	10	5	0.5
师生同餐	20	5	1
浪费情况	20	3	0.6
		总分	2.9

扣分原因：

- (1) “健康证”项得 0 分，原因是该校厨师未办理健康证。
- (2) “菜品留样”项得 1 分，原因是该校留样质量不足 100g，且留样记录显示留样时间为 24 小时。
- (3) “浪费情况”项得 3 分，原因是学生问卷调查显示，用餐的浪费情况比较普遍。

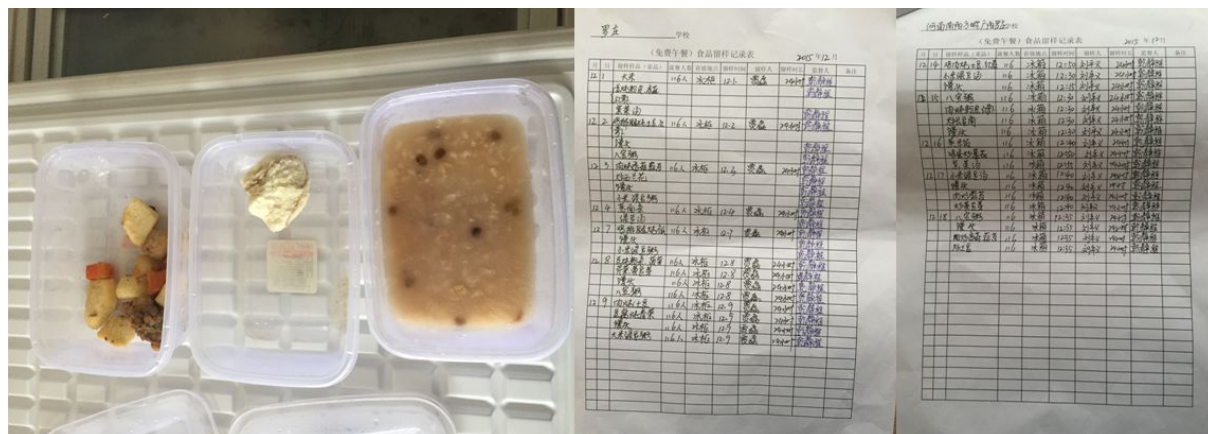


图 6 留样和留样记录组图



图 7 就餐过程组图

5.4 财务管理

该校食材一般在广阳镇超市进行购买，由采购老师采购后直接带到学校。调查人在该校调查期间，该校提供的涉及本环节的登记表有《出入库记录》和原始采购凭证，通过现场查看，真实度较高。

该校《出入库记录》中记录了学校的采购和支出情况, 以及消费情况, 并记录了余额情况, 该表格形式较好, 但是内容不完整。

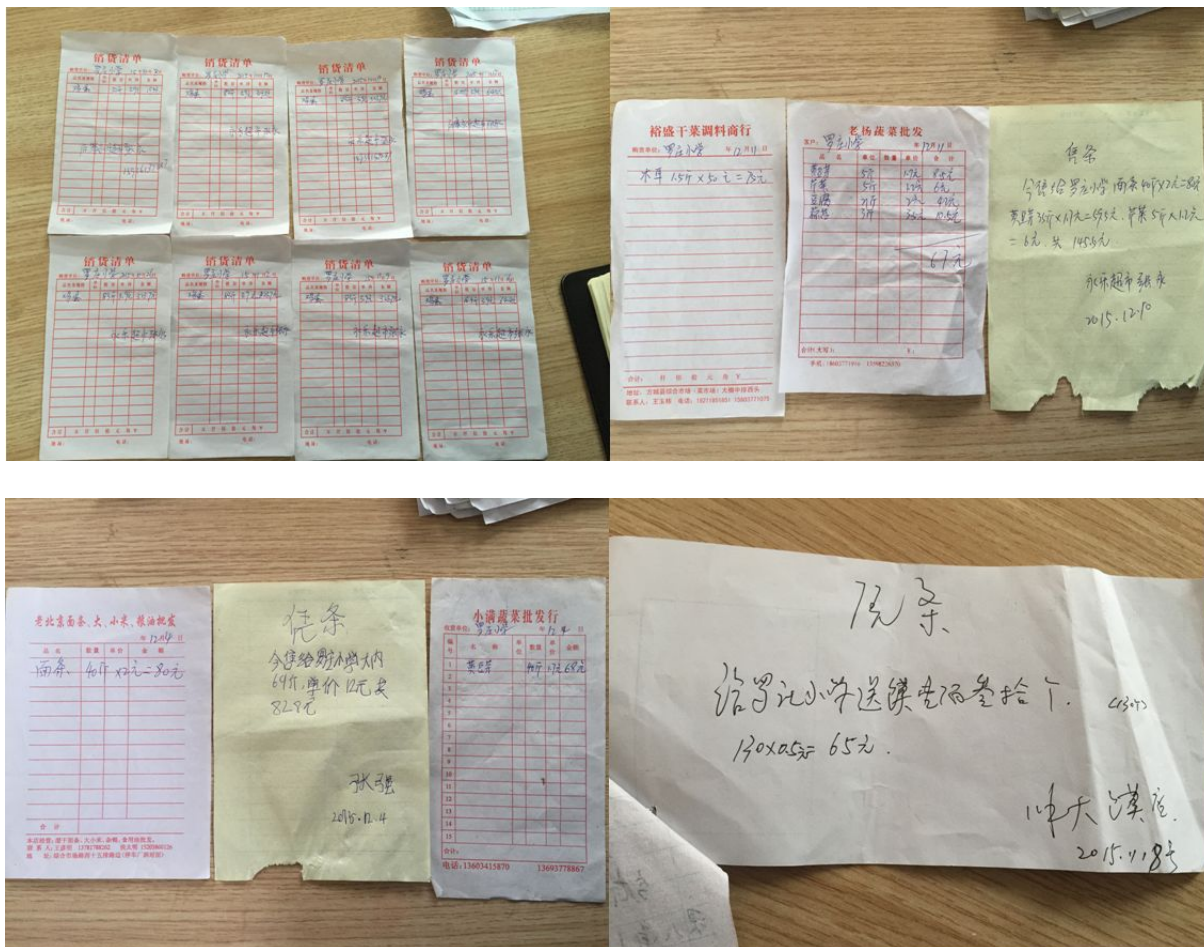


图 8 原始凭证组图

时间	入库	出库	支出	余额
11-18	... (handwritten entries)
11-19
11-20
11-21
11-22
11-23
11-24
11-25
11-26
11-27
11-28
11-29
11-30

图 9 出入库记录组图



表 6: 广阳镇罗庄村罗庄小学财务管理评分表

评估项目	权重值 (百分比)	分值	得分
价格合理	15	5	0.75
钱账分离	20	5	1
轮流采购	5	5	0.25
原始凭证	20	3	0.6
入库登记	5	3	0.15
出库登记	5	3	0.15
现金流水账	20	3	0.6
专人负责	10	5	0.5
		总分	4

扣分原因:

(1) “轮流采购”项得 5 分, 原因是该校老师人数较少, 而且所处地区距离乡镇较远, 交通不便, 基于学校客观条件, 此项不扣分。

(2) “原始凭证”项得 3 分, 原因是原始凭证中缺少采购人和监督人签字。

(3) “入库记录”项得 3 分, 原因是该校没有经办人和验收人信息。

(4) “出库记录”项得 3 分, 原因是该校出库记录中缺少出库人和交接人信息。

(5) “现金流水账”项得 3 分, 原因是该校虽然没有专门的现金流水账, 但是在出入库表中对学校的收支情况记录清晰, 能够对学校的财务情况展示清楚, 因此该项给 3 分。

5.5 学生匿名调查

调查人选择五年级 15 名学生进行了问卷调查, 并结合调查时的观察和与学生们的交流进行评分。

表 7: 广阳镇罗庄村罗庄小学学生匿名调查评分表

项目	权重	分值	得分
厨师卫生	10	5	0.5
饭菜异物情况	15	3	0.45
菜品口味	5	3	0.15
菜品分量	15	3	0.45



主食生熟	5	3	0.15
主食分量	20	5	1
主食不够可以添加	5	5	0.25
饭菜浪费情况	10	1	0.1
每天吃到荤菜	15	5	0.75
		总分	3.8

说明:每一道题目只需要看1个指标,如果正面选项有效百分比大于等于90%则该题评分为满分5分,如果正面选项有效百分比小于40%(不含40%)则该题评分为最低分:三个选项的为1分,两个选项的为0分。其余情况都按3分处理。

表8: 广阳镇罗庄村罗庄小学学生匿名调查统计表

项目	选项	人数	有效百分比	选项	人数	有效百分比	选项	人数	有效百分比	缺失率
厨师卫生	卫生	12	92.3%	一般	1	7.7%	不卫生	0	0	13.3%
是否吃到不该吃的	没有吃到过	10	76.9%	吃到过	3	23.1%				13.3%
菜的味道	好吃	11	78.6%	一般	3	21.4%	不好吃	0	0	6.7%
菜是否够吃	够吃	12	80.0%	有时不够吃	3	20.0%	天天不够吃	0	0	0
饭是否蒸熟	每天都熟了	9	69.2%	有时不熟	4	30.8%	经常不熟	0	0	13.3%
饭是否够吃	够吃	13	92.9%	有时不够吃	1	7.1%	天天不够吃	0	0	6.7%
饭不够是否可以添	可以	13	100%	不可以	0	0				13.3%
浪费饭菜的人多吗	没有	0	0	少	12	92.3%	多	1	7.7%	13.3%
能否每天吃到荤菜	能	12	92.3%	不能	1	7.7%				13.3%



关于学校匿名调查情况,调查人员通过与师生共同用餐,观察学生用餐全过程,经过品尝饭菜,口味尚可,感觉菜的质量不错,但是有点咸。学生调查评价较低,调查人员根据调查时的观察和同学们的反馈情况做出判断。

5.6 执行反馈

(1) 您知道协助贵校申请免费午餐的志愿者是谁吗?

答:我(校长)不知道。

(2) 贵校免费午餐项目对接志愿者或工作人员是谁?有其最新的联系方式吗?

答:对接志愿者包华珍(音),工作人员是大辉;他们的联系方式都有。

(3) 对接志愿者(或工作人员)一般多长时间联系你们一次?最近一次联系你们大概是时候?当时主要沟通了什么问题?

答:原来的时候每周联系一次,现在基本上每天都联系;你进来之前包华珍给我打电话,问学校吃什么饭。

(4) 对接志愿者(或工作人员)在学校开餐前,有没有专门给你们讲过免费午餐的具体执行要求?

答:讲过了。

(5) 在执行过程中出现的问题,你们会主动联系对接志愿者(或工作人员)吗?对于学校反映的问题,相关人员一般情况下多久答复你们?

答:会联系;一般马上就能回复。

(6) 对接志愿者(或工作人员)最近一次到校是什么时候?当时主要是做什么?

答:最近没有人过来。

(7) 通过一段时间的合作,您对免费午餐志愿者或工作人员有何意见或者建议?

答:什么建议都没有,你们都太随和了。

6 调查人建议

调查人员对广阳镇罗庄村罗庄小学进行调查后,综合各方面情况,现提出以下建议:

(1) 建议学校尽快督促厨师办理健康证;

(2) 建议学校能够按项目要求规范菜品留样,留样要留足量、留足时间,同时留



样记录要记录时间、菜品、留样人等信息;

(3) 建议学校参照本报告附件 1 中的要求完善原始凭证、出入库记录、现金流水账等。

7 结论

广阳镇罗庄村罗庄小学稽核评分: 82.4 分。

调查人员认为, 广阳镇罗庄村罗庄小学项目整体运行情况良好, 学校在厨房卫生、餐具消毒和分餐秩序上的工作值得肯定, 希望学校能够继续保持。建议学校能够协助厨师尽快办理健康证, 规范留样, 向商家索要信息完整的原始凭证, 逐步完善出入库记录和现金流水账。同时对老师们为学生能够吃到营养、丰富的午餐所做出的无私奉献表示感谢。

调查人: 高鑫

2015 年 12 月 29 日

稽核部建议: 罗庄小学项目执行情况较好。该校在厨房厨师卫生、分餐秩序、菜品种类、学生餐具消毒、原始凭证管理等方面的工作值得肯定。但该校厨师无证上岗情况、菜品留样不规范的问题属明显问题, 请执行团队及时协助进行整改完善。学生问卷满意度较低的问题, 尤其是饭菜口味、浪费的问题, 期待校方能根据学生反映的意见进行针对性的提高完善, 在保证学生吃的安全、吃饱的基础上, 能让学生们能吃的好一些。

我们相信: 没有监督的制度必然产生腐败, 没有稽核的免费午餐必然不能长久!

我们欢迎全社会的人士监督我们的免费午餐, 任何有意愿现场实地调查的志愿者均可联系我:

免午舟乙 164120229@qq.com <http://weibo.com/sinobush>

[微信: 15035119413](https://www.wechat.com)



附件 1. 各项评分标准

项目	考评内容	考评级别	分级细则
卫生	厨师头部卫生	1、有帽子, 头发干净	全员佩戴厨师帽并保持清洁, 头发干净整洁。
		2、没有帽子, 头发干净	存在不佩戴厨师帽的情况, 但头发整洁干净。
		3、没有帽子, 头发脏	厨师未佩戴厨师帽的人数超过佩戴厨师帽人数, 或多数头发凌乱, 不干净, 不卫生。
	厨师手部卫生	1、手部干净	全体厨师手部整洁干净, 指甲修剪干净。
		2、一般	部分厨师手部干净, 指甲修剪干净。 存在厨师手部脏乱或者指甲藏污纳垢。
		3、脏	多数厨师手部脏乱, 不卫生。 或者多数厨师指甲未修剪干净。
	生熟食存放	1、分离	食物储存和冷藏保鲜过程中, 生食和熟食分开储存, 不互相污染。
		2、混合	食物储存或者冷藏保鲜过程中, 存在生食和熟食混合存放的现象。
	厨工工装着装	1、正规着装 干净	穿着统一配发的厨师服装, 且干净整洁。
		2、一般着装、干净	厨师穿着自己的服装, 但保持干净整洁。
		3、不干净	厨师服装脏乱, 不干净整洁。
	厨房工作台	1、摆放整齐、干净	非烹饪过程中的灶台, 保持器物用具的整齐干净。
		2、未规范摆放, 但干净	非烹饪过程中的, 虽然干净, 但物品杂乱摆放。
		3、乱脏	非烹饪过程中的灶台, 物品脏乱。
	工作台生食熟食分开	1、分离	烹饪过程中, 生、熟食材分开存放。
2、混合		烹饪过程中, 工作台生、熟食材混合堆放; 或将洗涤用品等不能食用的物品与食材、调料混放。	

墙面地面 卫生	1、干净	非烹饪过程中的厨房、食堂地面、墙面均保持干净整洁,无过度积水、潮湿。
	2、一般	非烹饪过程中的,厨房和食堂有明显垃圾,地面或墙面轻度污染。有苍蝇蚊虫,但做好了有效防蚊蝇措施。
	3、脏	厨房和食堂地面或墙面严重脏污,不能食用物品与食材混放,存在安全隐患;苍蝇蚊虫严重且无有效防蚊蝇措施。
易变质食物保存	1、使用冰柜,妥善储存	新鲜且易变质的食材用冰柜冷藏保鲜。生、熟食,荤素分开存放,无污染。
	2、未冷藏,但无卫生隐患	新鲜且易变质的食材未进行冷藏保鲜,但存放安全,无污染,无食材感染现象。
	3、未冷藏且有食品安全隐患	新鲜食材未冷藏保鲜,发生腐烂或者变质,无法确保食品安全。
餐具消毒	1、每天消毒,妥善保存	学生餐具以及厨房器具每天消毒,且妥善保存,不易造成二次污染。
	2、每周隔天消毒,但妥善保存	餐具和厨房器具隔天消毒。但保存妥当,不易造成二次污染风险。
	3、不消毒,有污染隐患	餐具或者厨房器具不消毒,或者存放不安全,容易发生二次污染。
食材储藏	1、有序,安全隔离	有专门的储藏室,整洁干净。食材跟潮湿地面隔离。
	2、有隔离,无序存放	食材跟潮湿地面隔离,但储藏室内物品堆放杂乱,不整洁。
	3、无隔离,散乱存放	食材存放杂乱,储藏室变成了杂物室。食材存放无隔离。直接摊放在地面上。
当前储存食材变质 腐坏情况	1、无	食材新鲜,安全。
	2、有	食材明显变质腐败、霉变、发芽(土豆)等现象仍在使用的。
餐前洗手	1、有条件都洗手	学校具备洗手条件,且学校组织学生洗手。

		2、有条件部分洗手或无条件	学校具备洗手条件, 学生部分洗手, 或者学校不具备洗手条件。
		3、有条件不洗手	学校具备洗手条件, 但学生餐前均未洗手。
质量	饭菜口味	1、熟 无异味	食物烹饪熟, 干净, 无特别异味(食材本身味道不算)
		2、夹生或有异味	食物不熟、存在夹生或严重烧糊, 或食物存在变质后的异味。
	饭菜分量	1、可以吃饱	全体学生可以吃饱, 学生可以添饭。
		2、不能吃饱	超过 10% 的学生不能吃饱。
	品种数量	1、每周食材有四个品种及其以上。	学校采购的食材每周达到 4 个品种或以上。
		2、每周达不到四种	学校采购的食材每周不能达到 4 个品种。
		3、两种以下	学校采购的食材每周都在 2 个或者以下, 或具备采购条件但长期同一菜谱不变。
	荤菜率	1、每天有荤菜	每天都有肉类等荤菜, 鸡蛋不含其中。
		2、无	学校每周以素菜为主, 不能达到每天的荤菜率。
	饭菜异物	1、无	烹饪好的食物无肉眼可见的不能食用的石子、头发等异物等。
		2、有	烹饪好的食物中发现有少许非食材类异物。
	管理	健康证	1、有
2、无			多数厨师无有效健康证明。
设备维护		1、正常	设备正常使用, 且妥善保管。
		2、不正常	设备使用不按程序, 保管不力, 易发生损坏。
菜品留样		1、留样达标, 记录完整	食材每日留样, 存放合规, 保存 48 小时。且留样食材内容、时间及相关负责人员均记录完整。
		2、留样达标, 记录不完整	食材每日留样, 存放合规, 保存 48 小时。但无相关记录或记录不完整。
		3、无留样或无记录	无留样, 或者无记录。
分餐秩序		1、分餐打饭, 井然有序	学校分餐, 有老师组织学生打饭, 秩序井然。
	2、混乱	打饭无秩序, 分配不公平。	
师生同餐	1、全员同餐	全体在校老师跟学生同餐。	



		2、负责人或师生部分同餐	相关负责老师跟学生同餐。
		3、同餐加小灶	老师跟学生同餐, 但单独加菜。
		4、无同餐加小食堂	老师跟学生不同餐, 且存在单独开小食堂。
	浪费情况	1、无浪费或很少	学校餐后基本无浪费或者浪费很少。
		2、有明显浪费	学校餐后存在明显浪费, 学生倒饭较多。
		3、严重浪费	学校餐后浪费严重, 学生倒饭多, 且厨房存在大量未分配的菜。
财 务	价格合理	1、价格合理, 不超过当地零售价水平	价格合理, 食材采购不超过当地菜市场的零售水平。
		2、价格不合理	价格不合理, 食材采购超过当地菜市场的零售水平。
	钱账分离	1、是	资金管理和账目管理分属不同的负责老师管理, 且存在第三人监管。
		2、否	资金管理和账目管理是一人或者两人管理, 且无第三人监管。
	轮流采购	1、是	学校采购员在 2 人以上且采购轮流进行。
		2、否	学校采购员固定负责一学期或者以上。
	原始凭证	1、有且信息完整	有采购凭证且能溯源, 供应商家名称、联系方式、食材品牌、价格、数量、采购人员、监管员等相关信息完整。
		2、有但不完整	有采购凭证, 但相关信息不齐全。
		3、没有	无采购凭证。
	入库登记	1、有且信息完整	有入库记录, 且入库品名、数量、价格、入库时间、经办人、验收人等信息齐全。
		2、有但不完整	有入库记录, 但信息不完整。
		3、没有	无入库记录。
	出库登记	1、有且信息完整	有出库记录, 且包含时间, 内容, 数量, 价格, 以及出库员和交接员人名。
		2、有但不完整	有出库记录, 但信息不完整。
		3、没有	无出库记录。

现金流水账	1、有且信息完整	有现金流水账, 包含收款记录, 付款记录以及余额。
	2、有但不完整	有现金流水账, 但不完整。
	3、没有	无现金流水账。
专人负责	1、有	账目有专人负责, 且有监管人员。
	2、无	账目无专人负责。或者在老师超过 3 人以上学校由一人承担多职。

附件 2. 重大问题一览表

事项	评估结果
教师要求学生免费午餐撒谎, 只说好话	严重警告, 复检
学校私自给学校学生饮用牛奶或者食用面包等。	严重警告, 复检
学校虚报用餐人数达到或超过百分之五, 不整改修正。	严重警告, 复检
学校微博出现故意捏造食材, 抬高价格。	严重警告, 复检
学校工作人员通过免费午餐谋取私利。	严重警告, 复检
出现重大食品安全事故隐患, 造成严重后果。	严重警告, 复检
食堂承包给个人或者企业。	严重警告, 复检

