



报告编号	MW/JH[2016]031
报告正文总页数	共 14 页

# 广西壮族自治区河池市天峨县岜暮乡大曹小学 免费午餐项目调查报告

项目名称： 中国社会福利基金会免费午餐基金

委托单位： 中国福基金会免费午餐基金管理委员会

调查类别： 调查取证

二零一六年四月二十一日

# 注 意 事 项

- 1、对于接受调查的学校,调查结果因受时间限制及各方面因素制约,仅具参考作用。
- 2、调查报告无现场调查人签名无效。
- 3、报告涂改无效。
- 4、对调查报告若有异议,应在报告发出后15个工作日内提出。

广西壮族自治区河池市天峨县岜暮乡大曹小学  
免费午餐项目调查报告

项目负责人：舟乙

调查人员：子夜

报告编写：子夜

报告审核：舟乙

报告批准：舟乙

学校编号：2013112

报告日期：2016年4月21日

报告编号：MW/JH [2016]031

委托单位：中国福基会免费午餐基金管理委员会

# 目 录

1 项目概况.....	1
1.1 免费午餐项目发起背景.....	1
1.2 免费午餐项目目标.....	1
1.3 调查内容.....	1
1.4 学校探访路线说明.....	2
2 调查评估目的及依据.....	2
2.1 调查评估目的.....	2
2.2 调查评估依据.....	2
3 主要调查设备.....	2
4 学校现状及评价.....	3
4.1 大曹小学概况.....	3
4.2 大曹小学的就餐人数.....	3
4.3 大曹小学的项目执行综合评价.....	4
5 分项问题调查.....	5
5.1 卫生项目.....	5
5.2 饭菜质量.....	7
5.3 执行管理.....	8
5.4 财务管理.....	10
5.5 学生匿名调查.....	11
5.6 执行反馈.....	13
6 调查人建议.....	14
7 结论.....	14
附件 1. 各项评分标准.....	15
附件 2. 重大问题一览表.....	19

## 1 项目概况

### 1.1 免费午餐项目发起背景

2011年2月,国务院发展研究中心中国发展研究基金会一项关于中国贫困地区学生营养状况的调查报告揭示,中西部贫困地区儿童营养摄入严重不足,受调查的学生中12%发育迟缓,72%上课期间有饥饿感;学校男女寄宿生体重分别比全国农村学生平均水平低10公斤和7公斤,身高低11厘米和9厘米。

报告指出,中国儿童贫困将导致其未来人力资本巨大损失,形成贫困代际传递。政府应把儿童营养干预作为基本职责,并由执政党和国家作出政治承诺。

2011年4月,由邓飞等数百位志愿者、国内数十家主流媒体,联合中国社会福利基金会发起的免费午餐基金公募计划,倡议每天捐赠3元为贫困学童提供免费午餐。

### 1.2 免费午餐项目目标

**我们的使命** 帮助儿童免于饥饿,健康成长。

**我们的愿景** 通过若干年的努力,使免费午餐成为儿童基本福利。

**我们的战略** 探索安全、透明、高效、可复制的免费午餐实现途径,为政府、企业、公益机构、个人捐赠者提供专业服务,以战略公益推动公共政策。

为确保善款善用,志愿者协助学校开通了微博,每日公开收支信息,稽核团队暗访突击。同时请当地政府、媒体、NGO、家长、无所不在的网友、神出鬼没的驴友一起参与一线监管。

详见:

免费午餐官方微博 <http://weibo.com/freelunch>

免费午餐官方网站 [www.mianfeiwucan.org](http://www.mianfeiwucan.org)

免费午餐淘宝公益店 [www.mianfeiwucan.tmall.com](http://www.mianfeiwucan.tmall.com)

### 1.3 调查内容

2016年4月,调查员子夜接受免费午餐基金监督中心的委托,从四川省宜宾市出发前往广西河池市及桂林市,对该区域内的项目学校进行开餐情况突击,主要调查内容为食堂卫生、饭菜质量、食品安全、日常管理、财务状况以及学生满意度等情况。



## 1.4 学校探访路线说明

4月9日下午4点30分,调查员自四川宜宾乘坐K829次列车出发,次日上午11点抵达广西河池南丹站(硬卧240.5元),随后自南丹汽车站换乘客运班车前往天峨县,于下午3点抵达天峨县城(23元),入住天峨县五吉大酒店(168元/晚)。

4月11日上午9点,调查员自天峨县电信公司门口搭乘客运面包车前往岜暮乡,于9点30分左右抵达岜暮乡集市(10元)。10点搭乘摩托车前往大曹小学,半小时后抵达学校门口(免费)。自天峨县城至岜暮乡段路况良好,岜暮乡至大曹小学段全程硬化盘山公路,弯多路窄。结束对该校的调查后,调查员乘学校老师摩托车返回岜暮乡,换乘面包车回到县城驻地(10元)。



图1 前往大曹小学的道路

## 2 调查评估目的及依据

### 2.1 调查评估目的

(1) 调查正在拨款中的项目学校捐赠资金使用情况,加强对免费午餐项目的监管力度,督促学校管理层提高食品安全意识,提高捐赠人对免费午餐项目的信任度。

(2) 及时发现免费午餐计划中存在的贪腐行为及食品安全问题,消除隐患。

(3) 为免费午餐项目计划实施下一步拨款提供必要的依据。

### 2.2 调查评估依据

本次调查主要依据《免费午餐项目学校执行标准基本规范》(以下简称执行规范)以及现行国家法律法规,并本着以人为本,关注民生,扶危济困,共享和谐的原则。

## 3 主要调查设备

智能手机一部,笔记本电脑一台,录音笔一支。

## 4 学校现状及评价

### 4.1 大曹小学概况

大曹小学位于广西壮族自治区河池市天峨县岜暮乡大槽村, 距离岜暮乡集市约 10 公里, 距离天峨县城约 28 公里。天峨县, 隶属广西壮族自治区河池市, 位于广西西北部, 红水河上游。全县辖 2 镇 7 乡, 县政府驻地六排镇。岜暮乡位于天峨县东南部, 乡政府所在地板么屯, 距县城 18 公里, 全乡辖板么、大曹等 14 个村委会。天(峨)东(兰)公路贯穿而过, 交通甚为便利。

大曹小学地处大山深处, 位置偏僻, 当地居民生活水平一般。学校硬件设施良好, 师资力量尚可。该校是一所全寄宿制完全小学, 也是免费午餐基金全额拨款学校, 现有学前班及一至六年级 6 个教学班(学前班和一年级合班教学), 在校学生人数 87 人, 教职工 7 人, 全校午餐总就餐人数 94 人。自 2013 年 10 月起接受免费午餐基金资助并顺利开餐。该校全体寄宿制学生早晚餐资金来源于 40 余名寄宿制学生的“寄宿生生活补贴”(500 元/人/学期), 学校仅收取学生 30 元/人/学期的柴火费, 其早晚餐资金与午餐资金管理完全分离, 独立支出核算。

该校现任负责人杨振华老师。学校午餐日常管理分工如下: 日常采购及学校微博维护由杨振华校长直接负责; 出入库及台账由韦南英及李丽想老师负责; 午餐资金管理由余凯利老师负责。



图 2 学校大门及校园环境

### 4.2 大曹小学的就餐人数

本次调查的时间为 2016 年 4 月 11 日, 经突击检查, 该校各班级学生人数如下:

表 1: 大曹小学学生人数统计表

年级	学前班及 一年级	二年级	三年级	四年级	五年级	六年级	合计
应到	21	14	5	15	13	19	87
实到	20	14	5	15	13	19	86
请假	1	0	0	0	0	0	1

说明: 以上学生应到人数由杨校长提供, 实到人数由调查员现场清点获得。

调查员在厨房见到在岗炊事员 1 人, 杨校长提供了应到教师人数 6 人, 当日全部在岗。当日该校午餐总就餐人数为学生 86 人+老师 6 人+炊事员 1 人=93 人。学校微博当日用餐反馈公示实到就餐人数 93 人, 与调查员现场清点人数完全一致。



图 3 调查当日学校微博公示截图

### 4.3 大曹小学的项目执行综合评价

表 2: 岜暮乡大曹小学项目执行综合评分表<sup>1</sup>

评分项目类别	类别权重	得分
卫生	20	4.9
质量	20	5
管理	25	5
财务	25	4.15
调查	10	4.2
五分制总分		4.65
百分制总分		93

经综合评估, 大曹小学免费午餐项目本次稽核评分 93 分。

<sup>1</sup> 本报告所有子项目的评分皆采用五分制, 最终得分按照各项权重转换为百分制得分。各项评分标准见附件 1。



## 5 分项问题调查

### 5.1 卫生项目

本项调查内容主要包含厨师卫生、厨房卫生、食材存储及用餐卫生四个方面。调查当日, 调查员根据《执行基本规范》中关于卫生项目的考查要求, 与杨校长一起进行了查看。调查当日, 在岗炊事员着装基本规范, 厨房及餐厅分区合理, 干净整洁。食材储藏室干净整洁, 现场所见食材储存规范, 食材均分类上架存放或冷藏, 未见变质腐烂等。餐具统一消毒, 全员洗手就餐。

表 3: 大曹小学卫生项目评分表

评估项目	权重值 (百分比)	分值	得分
厨工头部卫生	5	5	0.25
厨工手部卫生	5	5	0.25
生熟食存放	10	5	0.5
厨工工服着装	5	3	0.15
厨房工作台	5	5	0.25
工作台生熟分离	10	5	0.5
墙面地面卫生	5	5	0.25
易变质食物保存	10	5	0.5
餐具消毒	10	5	0.5
食材储藏	10	5	0.5
当前储存食材变质腐坏情况	20	5	1
餐前洗手	5	5	0.25
		总分	4.9

评分说明:

关于“厨师工服着装”, 现场发现炊事员个人卫生情况良好, 但未着工作装, 仅系了围腰戴了帽子。根据稽核评分规则, 该项评分取 3 分。





图 4 工作中的炊事员（未着工作装）

除上述扣分项外,该校厨房卫生、食材储存及餐具管理、学生就餐卫生等情况良好。

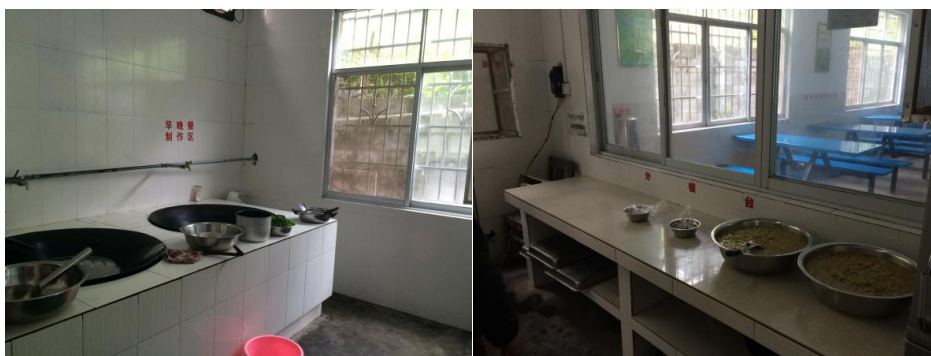


图 5 厨房操作间



图 6 食材储藏情况组图



图 7 正常使用的餐具消毒柜



图 8 正在洗手就餐的学生

### 5.2 饭菜质量

本项主要考察午餐饭菜的口味、能否吃饱、搭配、品种数量、荤菜率及是否有异物等。调查员根据《执行规范》中关于“饭菜质量”的考查要求，逐项考查现场评分。调查当日，今日午餐菜谱两菜一汤（一荤一素一汤），备餐量足，干净卫生，口感良好。从调查员与就餐学生交流的情况来看，学生满意度较高。从查阅学校微博公示并结合学生现场交流来看，开餐日均有荤菜。

表 4：大曹小学饭菜质量评分表

评估项目	权重值（百分比）	分值	得分
饭菜口味	20	5	1
饭菜分量	30	5	1.5
品种数量	10	5	0.5
荤菜率	20	5	1
饭菜异物	20	5	1
		总分	5

评分说明：





调查当日, 该校午餐质量完全符合考核要求。根据稽核评分规则予以全取满分。



图9 学生午餐饭菜组图

### 5.3 执行管理

本项主要考察学校在午餐执行管理方面的落实情况。调查员根据《执行规范》中关于“执行管理”一项的考察标准, 与杨校长一起进行了了解查看。调查当日, 现场所见该校午餐执行管理情况良好。现场所见炊事员健康证有效, 设备使用正常, 食品留样规范, 分餐秩序良好, 师生严格同餐, 餐后无浪费现象。

表5: 岜暮乡大曹小学执行管理评分表

评估项目	权重值 (百分比)	分值	得分
健康证	10	5	0.5
设备维护	10	5	0.5
菜品留样	30	5	1.5
分餐秩序	10	5	0.5
师生同餐	20	5	1
浪费情况	20	5	1
		总分	5

评分说明:



调查当日，该校午餐执行管理情况良好。根据稽核评分规则予以全取满分 5 分。



图 10 在岗厨师健康证图



图 11 食品留样及记录表组图



图 12 就餐现场组图

## 5.4 财务管理

本项主要考察学校的午餐财务管理、食堂台账及账目责任等内容。调查员根据《执行规范》中的“财务管理”的考查要求,与杨校长交流,了解了该校的日常采购管理、出入库管理及报账管理情况,并查阅了采购原始凭证、出入库管理台账及现金日记账。

**关于采购**,该项工作由杨校长直接负责。日常所有大部分食材均采购自天峨县城指定供应商,少部分蔬菜类食材采购自学校当地,大宗食材采购周期一般每周1次。调查员查阅了本期以来的全部采购原始凭证,从采购单价上看与当地行情一致,但没有验收环节的签字信息。**出入库管理方面**,入库验收由韦南英老师负责,出库则由炊事员根据预定计划安排,出入库台账主要由李丽想老师负责完善。从出入库台账数据看,与原始采购凭证及库存基本一致,未见明显异常,但台账的签字信息欠规范。**资金管理方面**,主要由余凯利老师负责,免费午餐基金拨款至天峨县团委账号,学校直接领取拨款资金,定期向县团委提供支出报表。调查员查看了现金日记账,其资金收支未见明显异常情况。

表 6: 大曹小学财务管理评分表

评估项目	权重值 (百分比)	分值	得分
价格合理	15	5	0.75
钱账分离	20	5	1
轮流采购	5	0	0
原始凭证	20	3	0.6
入库登记	5	3	0.15
出库登记	5	3	0.15
现金流水账	20	5	1
专人负责	10	5	0.5
		总分	4.15

评分说明:

关于“轮流采购”,从杨校长的介绍来看,日常采购主要由他本人直接负责,采购过程无其他人参与,不具备轮流采购特征。根据稽核评分规则予以取0分。

关于“原始凭证”、“入库记录”及“出库记录”,主要存在的问题是签字信息不完善或不规范。根据稽核评分规则,该三项评分均取3分。





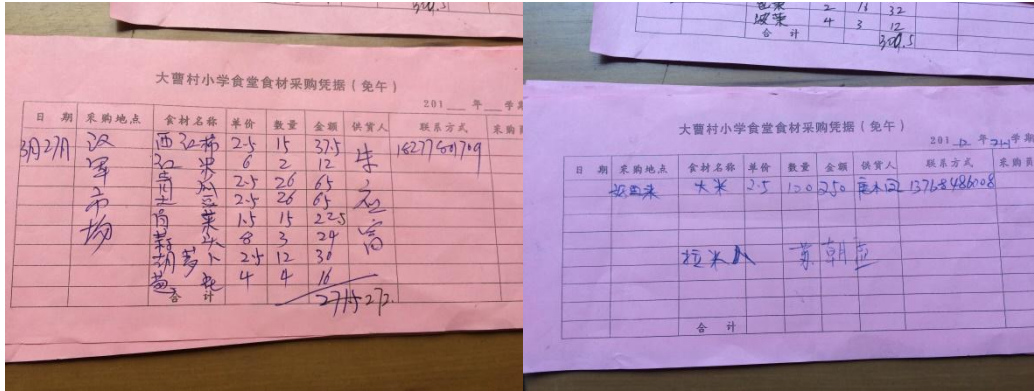


图 13 原始凭证组图

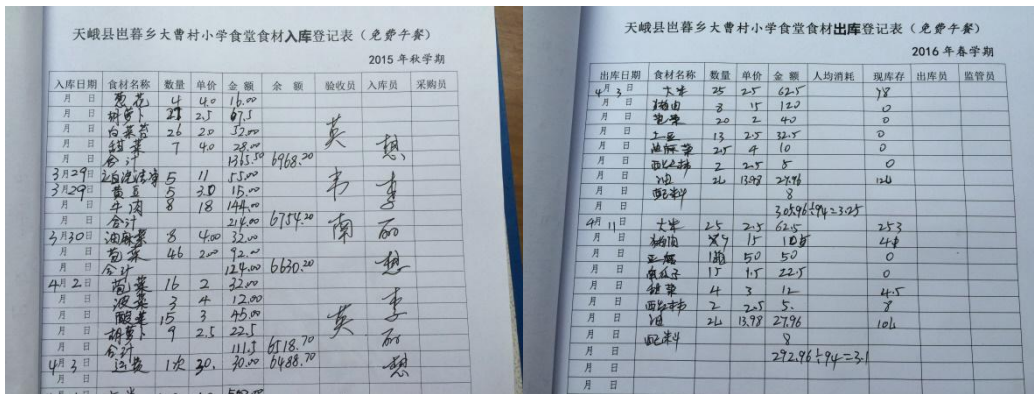


图 14 出入库台账

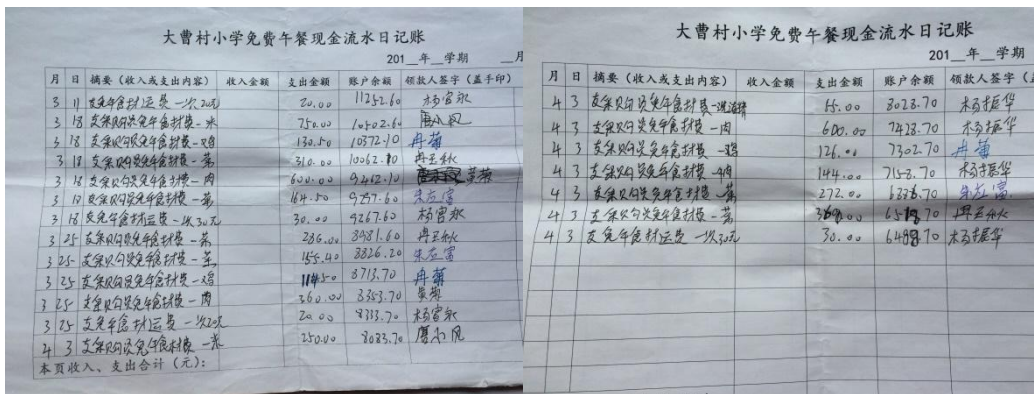


图 15 现金日记账

### 5.5 学生匿名调查

调查当日, 调查员对该校六年级学生就午餐满意度进行了匿名问卷调查, 参与人数 19 人, 回收有效问卷 19 份, 抽样比例 21.8%, 评分结果见表 7, 统计结果见表 8.

表 7: 岜暮乡大曹小学学生匿名调查评分表



项目	权重	分值	得分
厨师卫生	10	3	0.3
饭菜异物情况	15	5	0.75
菜品口味	5	3	0.15
菜品分量	15	3	0.45
主食生熟	5	5	0.25
主食分量	20	5	1
主食不够可以添加	5	5	0.25
饭菜浪费情况	10	3	0.3
每天吃到荤菜	15	5	0.75
		总分	4.2

说明:每一道题目只需要看1个指标,如果正面选项有效百分比大于等于90%则该题评分为满分5分,如果正面选项有效百分比小于40%(不含40%)则该题评分为最低分:三个选项的为1分,两个选项的为0分。其余情况都按3分处理。

表8:大曹小学学生匿名调查统计表

项目	选项	人数	有效百分比	选项	人数	有效百分比	选项	人数	有效百分比	缺失率
厨师卫生	卫生	17	89.5%	一般	2	10.5%	不卫生	0	0	0
是否吃到不该吃的	没有吃到过	19	100%	吃到过	0	0				0
菜的味道	好吃	16	84.2%	一般	3	15.8%	不好吃	0	0	0
菜是否够吃	够吃	17	89.5%	有时不够吃	2	10.5%	天天不够吃	0	0	0
饭是否蒸熟	每天都熟了	19	100%	有时不熟	0	0	经常不熟	0	0	0
饭是否够吃	够吃	19	100%	有时不够吃	0	0	天天不够吃	0	0	0
饭不够是否可以添	可以	19	100%	不可以	0	0				0





浪费饭菜 有人多吗	没有	15	78.9%	少	4	21.1%	多	0	0	0
能否每天 吃到荤菜	能	19	100%	不能	0	0				0

## 5.6 执行反馈

调查当日,调查员与杨振华校长就免费午餐基金学校服务中心与该校的日常联系情况进行了了解,并对沟通过程进行全程公开录音,节选如下:

(1) 您知道协助贵校申请免费午餐的志愿者是谁吗?目前其和贵校还有联系吗?

答:我们县的志愿者龙瑞雄。他去年调离天峨县了,调离之前他很关心我们学校。

(2) 贵校免费午餐项目对接志愿者或对接工作人员是谁?有其最新联系方式吗?

答:对接志愿者是杜丽娟。对接的免费午餐工作人员是梁嘉宁。都有联系方式。

(3) 对接志愿者(或工作人员)一般多长时间联系你们一次呢?最近一次联系你们大概是时候?当时主要沟通了什么问题呢?

答:对接志愿者联系较多,每个月都会有联系。梁嘉宁这学期还没有直接联系过我们,但去年的联系比较多。

(4) 对接志愿者(或工作人员)在学校开餐前,有没有专门给你们讲过免费午餐的具体执行要求?有给你们看过免费午餐项目运行管理的相关制度吗?你们组织相关人员学习过吗?

答:都讲过。相关制度文件或通知都在QQ群共享资料中,我们也下载打印出来了。

(5) 在执行过程中出现的问题,你们会主动联系对接志愿者(或工作人员)吗?对于学校反映的问题,相关人员一般情况下多久答复你们?

答:有主动联系。反馈都较及时。

(6) 对接志愿者(或工作人员)最近一次来到你们学校是什么时候?当时主要是来做什么?

答:最近一次是2015年9月,梁嘉宁来过我们学校探访,了解午餐的相关情况。

(7) 通过一段时间的合作,您对免费午餐志愿者或工作人员有何意见或建议?

答:暂时没有什么意见。你们很辛苦,谢谢你们。



## 6 调查人建议

调查员对大曹小学进行调查后,综合各方面的情况,现提出以下建议:

- (1) 建议该校规范炊事员着装要求;
- (2) 建议该校日常采购尽量做到轮流采购或双人采购,建立有效的采购监督机制;
- (3) 建议该校规范原始采购凭证及出入库台账的签字信息,确保责任明确清晰。

## 7 结论

大曹小学稽核评分: 93 分。

调查员认为,大曹小学免费午餐项目整体运行管理状态优秀。该校在 2014 年 4 月接受稽查时,曾因家庭供餐、台账及财务管理混乱而遭到免费午餐基金稽核部的严重警告。2014 年下半年,该校厨房及餐厅建设完成并投入使用,午餐运行开始逐渐规范。本次稽查过程中,调查员能切实感受到校方在午餐日常管理上的用心和付出,从食堂卫生、食材储存、饭菜质量、食品安全、台账及财务管理等方面来看,均无明显不足,总体情况不错。感谢该校全体教职工的付出,希望再接再厉,继续保持午餐的良性运行状态,为孩子们做好这一顿来之不易的午餐!

调查员: 子夜

2016 年 4 月 21 日

稽核部建议: 大曹小学项目执行情况优秀。该校在供餐硬件条件改善后,项目执行水平有了极大的提高。上次检查中发现的食品安全和资金安全等方面的问题,都得到了较好的解决,对项目执行工作的重视程度的提高和整改措施的扎实落实,这其中有利校方的辛苦努力,也与对接志愿者的耐心付出有极大关系,建议将该校和该校对接志愿者作为年度优秀学校和优秀志愿者备选。

**我们相信: 没有监督的制度必然产生腐败, 没有稽核的免费午餐必然不能长久!**

**我们欢迎全社会的人士监督我们的免费午餐,任何有意愿现场实地调查的志愿者均可联系:**

**@免午舟乙 [164120229@qq.com](mailto:164120229@qq.com) <http://weibo.com/sinobush> 微信: [15035119413](https://www.wechat.com/qrcode/index?qr=15035119413)**



## 附件 1. 各项评分标准

项目	考评内容	考评级别	分级细则
卫生	厨师头部卫生	1、有帽子, 头发干净	全员佩戴厨师帽并保持清洁, 头发干净整洁。
		2、没有帽子, 头发干净	存在不佩戴厨师帽的情况, 但头发整洁干净。
		3、没有帽子, 头发脏	厨师未佩戴厨师帽的人数超过佩戴厨师帽人数, 或多数头发凌乱, 不干净, 不卫生。
	厨师手部卫生	1、手部干净	全体厨师手部整洁干净, 指甲修剪干净。
		2、一般	部分厨师手部干净, 指甲修剪干净。 存在厨师手部脏乱或者指甲藏污纳垢。
		3、脏	多数厨师手部脏乱, 不卫生。 或者多数厨师指甲未修剪干净。
	生熟食存放	1、分离	食物储存和冷藏保鲜过程中, 生食和熟食分开储存, 不互相污染。
		2、混合	食物储存或者冷藏保鲜过程中, 存在生食和熟食混合存放的现象。
	厨工工装着装	1、正规着装 干净	穿着统一配发的厨师服装, 且干净整洁。
		2、一般着装、干净	厨师穿着自己的服装, 但保持干净整洁。
		3、不干净	厨师服装脏乱, 不干净整洁。
	厨房工作台	1、摆放整齐、干净	非烹饪过程中的灶台, 保持器物用具的整齐干净。
		2、未规范摆放, 但干净	非烹饪过程中的, 虽然干净, 但物品杂乱摆放。
		3、脏乱	非烹饪过程中的灶台, 物品脏乱。
	工作台生食熟食分开	1、分离	烹饪过程中, 生、熟食材分开存放。
2、混合		烹饪过程中, 工作台生、熟食材混合堆放; 或将洗涤用品等不能食用的物品与食材、调料混放。	

墙面地面 卫生	1、干净	非烹饪过程中的厨房、食堂地面、墙面均保持干净整洁,无过度积水、潮湿。
	2、一般	非烹饪过程中的,厨房和食堂有明显垃圾,地面或墙面轻度污染。有苍蝇蚊虫,但做好了有效防蚊蝇措施。
	3、脏	厨房和食堂地面或墙面严重脏污,不能食用物品与食材混放,存在安全隐患;苍蝇蚊虫严重且无有效防蚊蝇措施。
易变质食物保存	1、使用冰柜,妥善储存	新鲜且易变质的食材用冰柜冷藏保鲜。生、熟食,荤素分开存放,无污染。
	2、未冷藏,但无卫生隐患	新鲜且易变质的食材未进行冷藏保鲜,但存放安全,无污染,无食材感染现象。
	3、未冷藏且有食品安全隐患	新鲜食材未冷藏保鲜,发生腐烂或者变质,无法确保食品安全。
餐具消毒	1、每天消毒,妥善保存	学生餐具以及厨房器具每天消毒,且妥善保存,不易造成二次污染。
	2、每周隔天消毒,但妥善保存	餐具和厨房器具隔天消毒。但保存妥当,不易造成二次污染风险。
	3、不消毒,有污染隐患	餐具或者厨房器具不消毒,或者存放不安全,容易发生二次污染。
食材储藏	1、有序,安全隔离	有专门的储藏室,整洁干净。食材跟潮湿地面隔离。
	2、有隔离,无序存放	食材跟潮湿地面隔离,但储藏室内物品堆放杂乱,不整洁。
	3、无隔离,散乱存放	食材存放杂乱,储藏室变成了杂物室。食材存放无隔离。直接摊放在地面上。
当前储存食材变质 腐坏情况	1、无	食材新鲜,安全。
	2、有	食材明显变质腐败、霉变、发芽(土豆)等现象仍在使用的。
餐前洗手	1、有条件都洗手	学校具备洗手条件,且学校组织学生洗手。

		2、有条件部分洗手或无条件	学校具备洗手条件, 学生部分洗手, 或者学校不具备洗手条件。
		3、有条件不洗手	学校具备洗手条件, 但学生餐前均未洗手。
质量	饭菜口味	1、熟 无异味	食物烹饪熟, 干净, 无特别异味(食材本身味道不算)
		2、夹生或有异味	食物不熟、存在夹生或严重烧糊, 或食物存在变质后的异味。
	饭菜分量	1、可以吃饱	全体学生可以吃饱, 学生可以添饭。
		2、不能吃饱	超过 10% 的学生不能吃饱。
	品种数量	1、每周食材有四个品种及其以上。	学校采购的食材每周达到 4 个品种或以上。
		2、每周达不到四种	学校采购的食材每周不能达到 4 个品种。
		3、两种以下	学校采购的食材每周都在 2 个或者以下, 或具备采购条件但长期同一菜谱不变。
	荤菜率	1、每天有荤菜	每天都有肉类等荤菜, 鸡蛋不含其中。
		2、无	学校每周以素菜为主, 不能达到每天的荤菜率。
	饭菜异物	1、无	烹饪好的食物无肉眼可见的不能食用的石子、头发等异物等。
		2、有	烹饪好的食物中发现有少许非食材类异物。
	管理	健康证	1、有
2、无			多数厨师无有效健康证明。
设备维护		1、正常	设备正常使用, 且妥善保管。
		2、不正常	设备使用不按程序, 保管不力, 易发生损坏。
菜品留样		1、留样达标, 记录完整	食材每日留样, 存放合规, 保存 48 小时。且留样食材内容、时间及相关负责人员均记录完整。
		2、留样达标, 记录不完整	食材每日留样, 存放合规, 保存 48 小时。但无相关记录或记录不完整。
		3、无留样或无记录	无留样, 或者无记录。
分餐秩序		1、分餐打饭, 井然有序	学校分餐, 有老师组织学生打饭, 秩序井然。
		2、混乱	打饭无秩序, 分配不公平。
师生同餐		1、全员同餐	全体在校老师跟学生同餐。

		2、负责人或师生部分同餐	相关负责老师跟学生同餐。
		3、同餐加小灶	老师跟学生同餐, 但单独加菜。
		4、无同餐加小食堂	老师跟学生不同餐, 且存在单独开小食堂。
	浪费情况	1、无浪费或很少	学校餐后基本无浪费或者浪费很少。
		2、有明显浪费	学校餐后存在明显浪费, 学生倒饭较多。
		3、严重浪费	学校餐后浪费严重, 学生倒饭多, 且厨房存在大量未分配的菜。
财 务	价格合理	1、价格合理, 不超过当地零售价水平	价格合理, 食材采购不超过当地菜市场的零售水平。
		2、价格不合理	价格不合理, 食材采购超过当地菜市场的零售水平。
	钱账分离	1、是	资金管理和账目管理分属不同的负责老师管理, 且存在第三人监管。
		2、否	资金管理和账目管理是一人或者两人管理, 且无第三人监管。
	轮流采购	1、是	学校采购员在 2 人以上且采购轮流进行。
		2、否	学校采购员固定负责一学期或者以上。
	原始凭证	1、有且信息完整	有采购凭证且能溯源, 供应商家名称、联系方式、食材品牌、价格、数量、采购人员、监管员等相关信息完整。
		2、有但不完整	有采购凭证, 但相关信息不齐全。
		3、没有	无采购凭证。
	入库登记	1、有且信息完整	有入库记录, 且入库品名、数量、价格、入库时间、经办人、验收人等信息齐全。
		2、有但不完整	有入库记录, 但信息不完整。
		3、没有	无入库记录。
	出库登记	1、有且信息完整	有出库记录, 且包含时间, 内容, 数量, 价格, 已经出库员和交接员人名。
		2、有但不完整	有出库记录, 但信息不完整。
		3、没有	无出库记录。

现金流水账	1、有且信息完整	有现金流水账, 包含收款记录, 付款记录以及余额。
	2、有但不完整	有现金流水账, 但不完整。
	3、没有	无现金流水账。
专人负责	1、有	账目有专人负责, 且有监管人员。
	2、无	账目无专人负责。或者在老师超过 3 人以上学校由一人承担多职。

## 附件 2. 重大问题一览表

事项	评估结果
教师要求学生免费午餐撒谎, 只说好话	严重警告, 复检
学校私自给学校学生饮用牛奶或者食用面包等。	严重警告, 复检
学校虚报用餐人数达到或超过百分之五, 不整改修正。	严重警告, 复检
学校微博出现故意捏造食材, 抬高价格。	严重警告, 复检
学校工作人员通过免费午餐谋取私利。	严重警告, 复检
出现重大食品安全事故隐患, 造成严重后果。	严重警告, 复检
食堂承包给个人或者企业。	严重警告, 复检