



报告编号	MW/JH[2017]076
报告正文总页数	共 15 页

四川省宜宾市屏山县新市镇金冠鸿远希望小学 免费午餐项目稽核报告

项目名称： 中国社会福利基金会免费午餐基金

委托单位： 中国社会福利基金会免费午餐基金管理委员会

稽核类别： 常规调查

二零一七年五月二十五日

注 意 事 项

1、对于接受稽核的学校，稽核结果因受时间限制及各方面因素制约，仅具参考作用。

2、稽核报告无现场稽核专员及监督中心总监电子签名无效。

3、对稽核报告内容若有异议，应在报告公示于免费午餐基金官方网站后7个工作日内向学校服务中心相关区域专员提出。

4、欢迎社会各界人士监督我们的免费午餐项目，任何有意愿现场实地稽核的志愿者均可联系我：杨博智

新浪微博 <http://weibo.com/across>

邮 箱 36520464@qq.com

监督电话 [18610416370](tel:18610416370)

四川省宜宾市屏山县新市镇金冠鸿远希望小学校 免费午餐项目稽核报告

稽核专员：阳云

报告编写：阳云

报告审核：舟乙

报告批准：杨博智

学校编号：2017014

稽核日期：2017年5月11日

报告日期：2017年5月25日

报告编号：MW/JH [2017]076

委托单位：中国社会福利基金会免费午餐基金管理委员会

检查单位：中国社会福利基金会免费午餐基金监督中心

目 录

1 项目概况	1
1.1 免费午餐发起背景	1
1.2 免费午餐项目目标	1
1.3 稽核时间及内容	1
2 稽核评估目的及依据	2
2.1 稽核评估目的	2
2.2 稽核评估依据	2
3 学校现状及评价	2
3.1 金冠鸿远希望小学校概况	2
3.2 金冠鸿远希望小学校评分	3
4 分项问题稽核情况	4
4.1 卫生项目	5
4.2 饭菜质量	7
4.3 执行管理	8
4.4 财务管理	9
4.5 学生匿名调查	11
5 新开餐学校启动配套设备资金使用情况	13
6 存在的问题	13
7 结论	13
附件 1. 现场稽核评分细则	14
附件 2. 重大问题事项说明	19

1 项目概况

1.1 免费午餐发起背景

2011年2月,国务院发展研究中心中国发展研究基金会一项关于中国贫困地区学生营养状况的调查报告揭示,中西部贫困地区儿童营养摄入严重不足,受调查的学生中12%发育迟缓,72%上课期间有饥饿感;学校男女寄宿生体重分别比全国农村学生平均水平低10公斤和7公斤,身高低11厘米和9厘米。报告指出,中国儿童贫困将导致其未来人力资本巨大损失,形成贫困代际传递。政府应把儿童营养干预作为基本职责,并由党和国家作出政治承诺。

2011年4月2日,邓飞联合500名记者、国内数十家主流媒体、和中国社会福利基金会发起免费午餐基金公募计划,倡议为贫困学童提供免费午餐。自2011年4月正式启动至2017年2月底,募款已超过26837万元,累计开餐学校达到728所(现开餐学校623所),分布于全国26个省、市、自治区,受惠人数达到194335人,帮助孩子们免于饥饿,享有热腾腾的免费午餐。

1.2 免费午餐项目目标

我们的使命 帮助儿童免于饥饿,健康成长。

我们的愿景 通过若干年的努力,使免费午餐成为基本福利。

我们的战略 探索安全、透明、高效、可复制的免费午餐实现途径,为政府、企业、公益机构、个人捐赠者提供专业服务,以战略公益推动公共政策。

为确保善款善用,志愿者协助学校开通微博,每日公开收支信息,稽核团队暗访突击。同时请当地政府、媒体、NGO、家长、无所不在的网友、神出鬼没的驴友一起参与一线监管。

详见: [免费午餐微博 http://weibo.com/freelunch](http://weibo.com/freelunch)

[免费午餐网站 www.mianfeiwucan.org](http://www.mianfeiwucan.org)

[免费午餐淘宝公益店 http://mianfeiwucan.tmall.com](http://mianfeiwucan.tmall.com)

1.3 稽核时间及内容

2017年5月,稽核员阳云接受中国社会福利基金会免费午餐基金管理委员会的委托,从湖南省长沙市出发前往四川省宜宾市屏山县,对该地区的免费午餐项目合作学校进行现场稽核,稽核的主要内容为:食堂卫生、饭菜质量、项目执行管理、财务状况以及学生满意度、上次稽核存在问题整改情况、学校重大问题情况反馈等情况。



1.4 稽核路线

表 1: 学校稽核交通行程信息表

序号	时间	起止地	交通方式	距离	费用
1	10:34-12:09	桥头-金冠鸿远希望小学	小巴	35 分钟车程	60 元 (往返)

2 稽核评估目的及依据

2.1 稽核评估目的

(1) 了解项目合作学校的食品安全管理状况, 督促学校管理层提高食品安全意识, 确保学生食品安全;

(2) 核查免费午餐基金捐赠资金使用情况, 杜绝捐赠资金流失, 提高捐赠人对免费午餐项目的信任;

(3) 为免费午餐基金是否继续与该校合作提供依据, 确保免费午餐项目可持续运行。

2.2 稽核评估依据

(1) 《农村义务教育学校食堂管理暂行办法》

(2) 《免费午餐项目学校执行标准基本规范》(以下简称执行规范)

(3) 现行国家食品生产、运输、加工等法律、法规。

3 学校现状及评价

3.1 金冠鸿远希望小学校概况

金冠鸿远希望小学校位于四川省宜宾市屏山县新市镇三台村三组, 距离县城约 60 公里, 距离新市镇约 15 公里, 多为盘山公路, 且多桥梁隧道, 路况非常复杂。自 2017 年 3 月免费午餐在该校正式开餐, 现为免费午餐基金与国家营养改善计划合作开餐学校, 学前班学生及教职工午餐费由免费午餐基金提供, 其他学生午餐费由国家营养改善计划提供。午餐餐标为 4 元/人。免费午餐基金为该校 2 名厨师每月提供劳务费 900 元。学校中午 13:10 开餐。

学校所有食材均由当地教育部门统一招标的宜宾县欣洁商贸有限公司配送。





图1 学校外观环境组图

表2: 学校午餐管理人员名单

岗 位	总校长	本部校长	采购	营养免午专干	验收	财务人员	微博管理
姓 名	胡天云	罗书坪	招标定点	刘美理、罗书坪	刘美理	刘美理	刘美理

表3: 学校教学班数量表

教学班	学前教育	小学部	初中部
数 量	1	5	0

表4: 学生人数统计表

年 级	学前班	一年级	二年级	三年级	五年级	六年级	合计
应到	35	29	28	39	27	18	176
实到	35	29	28	38	27	18	175
请假	0	0	0	1	0	0	1

表5: 学校用餐情况人数统计表

全校	学生总人数		教职工人数 (免费午餐拨款)			实际人数合计	学校公示 用餐人数	误差	虚报率
	国家营养改善 计划拨款人数	免费午餐 拨款人数	教师	厨师	其他				
应到	141	35	8	2	1	187	187	0	0
实到	140	35	8	2	1	186	186	0	0
请假	1	0	0	0	0	1	1	0	0

屏山县新市镇金冠鸿远希望小学
今天 15:34 来自 华为手机
5月11日, 应到187人, 实到: 186人加(今日增加中国社会福利基金会营养免费午餐工作人员1人) 1人, 今日实到187人, 其中免费午餐46人; 请假1人; 菜单: 菜1胡萝卜烧猪肉, 菜2红烧茄子, 菜3冬瓜汤, 主要食材消耗: 猪肉23斤记310.5元, (未完) @嗨-草雨田

图2 调查当天学校微博公示截图

3.2 金冠鸿远希望小学校评分

表 6: 学校综合评分表

评分项目类别	类别权重	得分
卫生	20	3.25
质量	20	5
管理	25	5
财务	30	4.1
调查	5	5
五分制总分		4.47
百分制总分		89.4
重大问题扣分		5
最终得分		84.4

表 7: 学校重大问题情况反馈表

序号	事项	单项另扣 5 分—20 分	合计 (另扣)
1	学校教职工引导学生对免费午餐工作人员撒谎	0	5
2	学校使用国家营养改善计划或免费午餐资金为学生提供牛奶/面包	0	
3	学校虚报用餐人数达到或超过百分之五	0	
4	学校微博公示与实际情况不符	0	
5	学校虚报食材品种、数量、金额	0	
6	学校存在食品安全隐患	5	
7	学校食堂承包给个人或者企业	0	
8	学校出现严重浪费情况	0	
9	学校对上次稽核存在的问题超过 50%没有整改或整改无效	0	
10	学校大宗食材价格高于当地零售价, 大型学校高于当地批发价	0	
11	新开餐学校启动配套设备资金使用情况与事实不符	0	

重大问题扣分说明:

1、学校所储存莲藕有变质现象 (见图 6), 存在一定食品安全风险。**另扣 5 分。**

经综合评估, 本次金冠鸿远希望小学校免费午餐项目执行最终评分为 84.4 分。

4 分项问题稽核情况



4.1 卫生项目

本项考核内容主要包含厨师卫生、厨房卫生、食材存储及用餐卫生四个方面,稽核专员根据《执行规范》中关于卫生项目的考核要求,对该校食堂进行实地调查后,为该校卫生项目评分如下表:

表 8: 学校卫生项目现场稽核评分表

卫生项目 (15 个小项)				单项得分	分项小计	分项合计
厨 师 卫 生	着装情况	描述	有	无	1	0.75
		分值	1	0		
	手部卫生	描述	洁	脏	2	
		分值	2	0		
	个人卫生	描述	洁	脏	2	
		分值	2	0		
厨 房 卫 生	工作台卫生	描述	洁	脏	1	1
		分值	1	0		
	砧板及刀具卫生	描述	洁	脏	1.5	
		分值	1.5	0		
	炊具卫生	描述	洁	脏	1.5	
		分值	1.5	0		
	墙面卫生	描述	洁	脏	0.5	
		分值	0.5	0		
	地面卫生	描述	洁	脏	0.5	
		分值	0.5	0		
食 材 储 存	生熟食存放	描述	合格	不合格	1	0.9
		分值	1	0		
	冷藏、冷冻设备	描述	合格	不合格	0	
		分值	1	0		
	储藏空间	描述	合格	不合格	1	
		分值	1	0		
	食材品质	描述	合格	不合格	0	
		分值	2	0		
用 餐 卫 生	餐具消毒	描述	有	无	0	0.6
		分值	2	0		
	餐具卫生	描述	洁	脏	2	
		分值	2	0		
	餐前洗手	描述	有	无	1	
		分值	1	0		

卫生项目扣分说明:

- 1、食材储存项中“冷藏、冷冻设备”得0分，原因是冰柜内有异味。
- 2、食材储存项中“食材品质”得0分，原因是所储存莲藕有异味，有变质现象。(见图6)
- 3、用餐卫生项中“餐具消毒”得0分，原因是学校未对学生餐具做统一消毒处理。

现场照片:



图3 厨师卫生情况组图



图4 厨房卫生情况组图



图5 食材储存情况组图



图6 莲藕有变质现象



图 7 学生餐前排队洗手组图

4.2 饭菜质量

本项主要考察学校午餐饭菜的质量及口味、学生能否吃饱、食物荤素搭配、食材品种数量、肉菜率等。稽核员根据《执行规范》中关于“饭菜质量”的考核要求,对该项进行逐一了解评价:

表 9: 学校饭菜质量现场稽核评分表

饭菜质量项目 (8 个小项)				单项得分	分项小计	分项合计
食品 质量	主食质量	描述	熟	夹生	1	1.5
		分值	1	0		
		描述	无	异味	1	
		分值	1	0		
		描述	无	异物	0.5	
		分值	0.5	0		
	菜品质量	描述	熟	生	1	
		分值	1	0		
		描述	无	异味	1	
		分值	1	0		
描述		无	异物	0.5		
分值	0.5	0				
食品 分	主食分量	描述	饱	未饱	3	1.5
		分值	3	0		
	菜品分量	描述	够	不够	2	
		分值	2	0		
蔬菜 品种 数	周品种数量	描述	四种及以上	少于四种	2.5	1
		分值	2.5	0		
	月品种数量	描述	八种及以上	少于八种	2.5	
		分值	2.5	0		
肉菜 率	肉菜率	描述	每餐有	无	2.5	1
		分值	2.5	0		
	重量	描述	人均 ≥ 30 克	人均 < 30 克	2.5	
		分值	2.5	0		

稽核员在学校现场获得的原始凭证、菜品留样记录本与学校微博公示核查比对, 学校蔬菜品种及肉菜率均达标。

现场照片:



图 8 学校午餐食品情况组图 (主食菜品丰富充足, 无异味、无异物、口感良好)

(菜品: 胡萝卜烧猪肉、红烧茄子、冬瓜炖骨头汤, 主食: 米饭)

4.3 执行管理

本项主要考核学校在午餐执行管理方面的落实情况。稽核员根据《执行规范》中关于“执行管理”项的考察标准, 对该项所属内容进行了现场了解查看, 并对学校本学期所公示微博进行了仔细查阅, 该项评分如下表:

表 10: 学校执行管理现场稽核评分表

执行管理项目 (12 个小项)				单项得分	分项小计	分项合计
健康证	厨师健康证	描述	合格	5	0.5	5
		分值	5			
菜品留样	留样分量	描述	达标	1	1.25	
		分值	1			
	是否独立密封	描述	是	1		
		分值	1			
	冷藏环境	描述	达标	1		
		分值	1			
	留样标签	描述	有	1		
		分值	1			
留样记录	描述	有	1			
	分值	1		0		
就餐秩序		描述	是	5	0.25	
		分值	5			0
师生同餐		描述	是	5	1.25	
		分值	5			0
餐后浪费		描述	少	5	0.75	
		分值	5			0

执行管理项目 (12 个小项)					单项得分	分项小计	分项合计
微博公示	收支属实	描述	是	否	2	1	
		分值	2	0			
	人数属实	描述	是	否	1		
		分值	1	0			
	菜品属实	描述	是	否	1		
		分值	1	0			
	及时公示	描述	是	否	1		
		分值	1	0			

经稽核专员在学校现场获得的原始凭证、菜品留样记录本与学校微博公示核查比对，学校微博公示与实情相符且公示及时。

现场照片：



图 9 厨师健康证图 (均在有效期内)

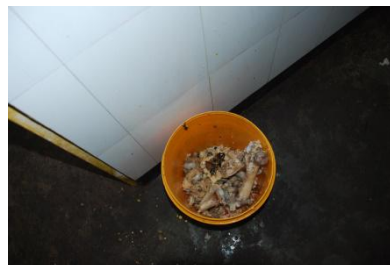


图 10 餐余图(很少剩饭菜)



图 11 食品留样组图 (留样规范有效)



图 12 就餐情况组图 (就餐秩序井然且师生同餐)

4.4 财务管理

本项主要考核学校午餐的财务管理情况。稽核专员根据《执行规范》中对学校财务管理的要求，对该校食堂日常采购的原始凭证、出入库管理登记及现金流水账、学校微

博公示等相关账目,进行了比对及核查。现评分如下表:

表 11: 学校财务管理现场稽核评分表

财务管理项目 (14 个小项)					单项得分	分项小计	分项合计
食材采购	价格合理	描述	无	有	4	1.25	4.1
		分值	4	0			
	定点采购	描述	是	否	1		
		分值	1	0			
原始凭证	数据属实	描述	是	否	3	1.5	
		分值	3	0			
	供应商信息	描述	是	否	1		
		分值	1	0			
	采购签字	描述	有	无	0.5		
		分值	0.5	0			
	验收签字	描述	有	无	0.5		
		分值	0.5	0			
入库记录	数据属实	描述	是	否	3	0.6	
		分值	3	0			
	采购签字	描述	有	无	1		
		分值	1	0			
	验收签字	描述	有	无	0		
		分值	1	0			
出库记录	数据属实	描述	是	否	3	0.75	
		分值	3	0			
	出库签字	描述	有	无	1		
		分值	1	0			
	领料签字	描述	有	无	1		
		分值	1	0			
现金流水账	数据属实	描述	是	否	0	0	
		分值	3	0			
	记录及时	描述	是	否	0		
		分值	2	0			

财务管理项目扣分说明:

- 1、入库登记中“验收签字”项得0分,原因是有的入库登记账没有验收人签字。(见图 14)
- 2、现金流水账项得0分,原因是学校没有设立现金流水账账目。

现场照片:



图 13 原始凭证组图

Grid of multiple tables showing inventory and purchase records for various food items like rice, oil, and meat.

图 14 入库登记组图

Grid of multiple tables showing inventory and purchase records for various food items like rice, oil, and meat.

图 15 出库登记组图

Business license, food circulation permit, and food safety information disclosure table for the school.

图 16 供货商相关信息组图

4.5 学生匿名调查

调查当日,稽核专员对该校六年级学生就午餐满意度进行匿名问卷调查,参与人数18人,回收有效问卷18份,抽样率为10.23%,统计结果见表13。



表 12: 学校学生匿名问卷调查评分表

项目	权重	分值	得分
你喜不喜欢吃学校的饭菜	5	5	0.25
本学期是否吃到不能吃的东西	5	5	0.25
饭是否蒸熟?	5	5	0.25
午餐你们能不能吃饱	15	5	0.75
你们班浪费饭菜的人多吗?	10	5	0.5
你能不能每天都吃到肉菜?	10	5	0.5
午餐时老师与你们是否吃一样的饭菜	15	5	0.75
学校收了你们的午餐费吗?	15	5	0.75
学校在本学期给你们发过牛奶和面包吃吗?	15	5	0.75
午餐前你们洗不洗手	5	5	0.25
		总分	5

说明: 所有正面选项都在匿名调查表中放在了第一个选项, 每一道题目只需要看 1 个指标, 如果正面选项有效百分比大于等于 80% 则该题评分为满分 5 分; 如果正面选项大于等于 40%, 小于 80% 则该题评分为 3 分; 如果正面选项有效百分比小于 40% (不含 40%) 则该题评分为 1 分。

表 13: 学校学生匿名问卷统计表

项目	选项	人数	有效百分比	选项	人数	有效百分比
你喜不喜欢学校的饭菜	喜欢	18	100%	不喜欢	0	0
是否吃到不该吃的	没吃到过	17	94.4%	吃到过	1	5.6%
饭是否蒸熟	每天都熟	16	88.9%	有时不熟	2	11.1%
午餐能不能吃饱	能吃饱	18	100%	不能吃饱	0	0
你们班浪费饭菜的人多吗	少	17	94.4%	多	1	5.6%
能不能每天吃到肉菜	能	18	100%	不能	0	0
午餐时老师是否与你们吃一样的饭菜	是	17	94.4%	不是	1	5.6%
学校另收你的午餐费吗	不收	18	100%	收	0	0
学校给你发牛奶和面包吃吗	没有	18	100%	有	0	0
午餐前你洗不洗手	洗	18	100%	洗手	0	0

匿名调查结果显示, 该校学生对学校午餐非常满意。



5 新开餐学校启动配套设施资金使用情况

免费午餐在该校于 2017 年 3 月正式开餐, 学校暂未使用配套设施资金。

6 存在的问题

稽核员对金冠鸿远希望小学校进行现场稽核后, 发现目前存在的主要问题如下:

- (1) 学校冰柜内有异味。
- (2) 学校没有对学生餐具做消毒处理。
- (3) 入库登记账有缺验收人员签字的现象。
- (4) 学校暂未设立现金流水账。
- (5) 学校有变质食材, 存在一定的食品安全风险。

7 结论

金冠鸿远希望小学校稽核评分: 84.4 分。

本次调查显示, 金冠鸿远希望小学校免费午餐项目执行情况一般。请学校老师在接收配送公司食材时, 对不新鲜、有异味、过保质期、转基因、腐烂变质等食材一律拒收。

稽核专员:

2017 年 5 月 25 日

监督中心意见:

稽核报告显示, 该校存在食品存储、用餐卫生及现金流水账管理不规范等问题, 请执行团队按稽核专员所列问题进行核查督导, 针对重大扣分项迅速反馈整改落实情况, 指导该校规范执行开餐。

监督中心总监:

2017 年 6 月 14 日

我们相信: 没有监督的制度必然产生腐败, 没有稽核的免费午餐必然不能长久!

以下无正文内容



附件 1. 现场稽核评分细则

项目	考评内容	考评细则	评分说明
卫生项目 (占总权重 20%)	厨师卫生 (占分项权重 15%)	1. 着装情况	定义: 主要关注食堂工作人员日常是否规范穿戴围裙及帽子、鞋子等。 评分: 1) 全员规范着装, 1 分; 2) 出现下列任意一项, 0 分: 未佩戴帽子或头巾、着生活服装、着露指凉鞋、穿拖鞋、赤脚。
		2. 手部卫生	定义: 主要关注厨师手部是否干净, 指甲是否修剪整齐, 是否佩戴戒指等饰品。 评分: 1) 手部干净卫生、未戴戒指, 2 分; 2) 出现下列任意一项, 0 分: 手部污垢明显、指甲过长、佩戴戒指。
		3. 个人卫生	定义: 主要关注厨师是否全身着装干净整洁, 有无明显污渍。 评分: 1) 个人整体卫生状况良好, 2 分; 2) 工作服或帽子、头发污渍明显, 0 分。
	厨房卫生 (占分项权重 20%)	1. 工作台卫生	定义: 主要关注灶台、案板、洗菜池是否干净卫生, 有无明显卫生死角。 评分: 1) 工作台干净整洁, 1 分; 2) 工作台污垢油渍明显, 存在明显卫生死角, 0 分。
		2. 砧板及刀具卫生	定义: 主要关注砧板是否干净, 是否可见原材本色; 生熟砧板是否分开; 刀具是否干净整洁, 生熟刀具是否分开; 评分: 1) 砧板及刀具干净整洁, 生熟分开, 1.5 分; 2) 下列情况之一, 0 分: 砧板及刀具脏、使用塑料砧板、生熟未分开。
		3. 炊具卫生	定义: 主要关注除学生餐具外的厨房操作用具是否干净整洁、是否使用塑料用具盛装热食现象。 评分: 1) 厨房操作用具干净卫生, 无塑料用具盛装热食现象, 1.5 分; 2) 出现下列情况之一, 0 分: 塑料餐具盛装热食、炊具清洁度差。
		4. 墙面卫生	定义: 主要关注墙面是否干净整洁, 是否可见明显烟尘油污或蛛网。 评分: 1) 墙面干净整洁, 无明显烟尘油污或蛛网, 0.5 分; 2) 墙面烟尘油污明显, 可见蛛网等, 0 分。
		5. 地面卫生	定义: 主要关注地面是否干净整洁, 有无明显积水, 有无明显卫生死角。 评分: 1) 地面干净整洁, 无明显积水, 无明显卫生死角, 0.5 分; 2) 出现下列情况, 0 分: 地面垃圾明显、有明显积水 (食材粗加工过程中, 如清洗蔬菜时等不在其列)、有卫生死角。

	食材储藏 (占分项权重 45%)	1.生熟食存放	定义: 主要关注厨房及储存空间内的生熟食存放是否分开。 评分: 1) 生熟食存放分开, 1分; 2) 生熟食存放未分开, 0分。
		2.冷藏、冷冻设备	定义: 主要关注冷藏设备内部是否干净整洁, 有无明显异味; 冰箱/冰柜内部食材是否隔离包装。 评分: 1) 冷藏设备内部干净整洁, 无明显异味, 食材隔离包装, 1分; 2) 出现下列情况之一, 0分: 内部污(血)渍异味明显、食材未隔离包装。
		3.储藏空间	定义: 主要关注食材储存空间是否整洁干净, 食材是否有序隔离存放, 易受潮变质食材是否离地存放, 有无防潮措施。 评分: 1) 食材储藏室干净整洁, 食材有序隔离存放, 易受潮变质食材离地防潮, 1分; 2) 出现下列情况之一, 0分: 储藏室凌乱、食材存放未有效隔离、易受潮变质食材无防潮措施。
		4.食材品质	定义: 主要关注食材是否出现变质、腐烂或其他影响食材品质的现象。 评分: 1) 所有食材在保质期内, 没有腐烂变质食材, 2分; 2) 任意一种食材超过保质期, 任意一种食材出现大量腐烂变质或其他影响食材品质的现象, 0分。
	用餐卫生 (占分项权重 20%)	1. 餐具卫生?	定义: 主要关注学生餐具是否统一管理, 餐具是否干净整洁, 学生是否存在使用一次性餐具现象; 评分: 1) 餐具统一管理, 干净整洁, 2分; 2) 餐具未统一管理、超 10%餐具卫生状况差或者超 10%学生使用一次性餐具, 0分;
		2. 餐具消毒	定义: 主要关注学生餐具是否每餐消毒, 消毒措施是否有效 评分: 1) 学生餐具每餐消毒, 消毒措施有效, 2分; 2) 学生餐具无有效消毒措施, 0分;
		3.餐前洗手	定义: 主要关注学生就餐前是否自觉洗手。 评分: 1) 就餐前超过一半学生自觉洗手就餐, 1分 2) 就餐前学生无自觉洗手习惯, 0分。
饭菜质量项目 (占总权重 20%)	食品质量 (占分项权重 30%)	1.主食质量	定义: 主要关注主食是否有夹生现象, 是否有异味, 是否可见明显异物。 评分: 1) 熟, 1分; 夹生, 0分; 2) 无异味, 1分; 有异味, 0分; 3) 无明显异物, 0.5分; 可见明显异物, 0分。
		2.菜品质量	定义: 主要关注菜品是否存在夹生、是否有异味, 是否可见明显异物。 评分: 1) 熟, 1分; 夹生, 0分; 2) 无异味, 1分; 有异味, 0分; 3) 无明显异物, 0.5分; 可见明显异物, 0分。

	食品分量 (占分项权重 30%)	1.主食分量	定义: 主要关注学生午餐是否吃饱。 评分: 1) 吃饱, 3分; 2) 没有吃饱, 0分。
		2.菜品分量	定义: 主要关注学生午餐菜品是否够量。 评分: 1) 够, 2分; 2) 不够, 0分。
	蔬菜品种数量 (占分项权重 20%)	1.周品种数量	定义: 主要关注每周蔬菜品种数量是否大于等于4种。 评分: 1) 大于等于4种, 2.5分; 2) 未达到4种, 0分。
		2.月品种数量	定义: 主要关注每月蔬菜品种数量是否大于等于8种。 评分: 1) 大于等于8种, 2.5分; 2) 未达到8种, 0分。
	肉菜率 (占分项权重 20%)	1.肉菜率	定义: 主要关注该校午餐是否每餐有肉。 评分: 1) 每餐有, 2.5分; 2) 非每餐有, 0分。
		2.人均分量	定义: 主要关注肉的人均分量是否达到30克/人。 评分: 1) 人均分量达到30克, 2.5分 2) 未达30克/人, 0分。
健康管理项目 (占总权重 25%)	健康证 (占分项权重 10%)	1、有	定义: 所有在岗厨师是否办理有效健康证。 评分: 1) 所有在岗厨师健康证齐全有效, 5分; 2) 有一人无健康证或健康证过期, 且无法提供正在办证依据, 0分。
		2、无	
	菜品留样 (占分项权重 25%)	1.留样分量	定义: 食品留样取样重量是否达到100克以上及食品是否全部取样。 评分: 1) 取样重量达标, 且全部取样, 1分; 2) 取样重量不达标或者有食品未取样, 0分。
		2.是否独立密封	定义: 主要关注取样是否独立及是否对取样容器进行密封。 评分: 1) 取样独立, 取样容器密封, 1分; 2) 未独立取样或未对取样容器进行密封, 或取样容器太脏, 0分。
		3.冷藏环境	定义: 主要关注食品留样是否冷藏保存于冰箱/冰柜冷藏室(温度1°—4°)。 评分: 1) 食品留样冷藏于冰箱/冰柜冷藏室(温度10—40), 1分; 2) 未冷藏于冰箱/冰柜冷藏室(温度低于10或高于40), 0分。
	4.留样标签	定义: 主要关注取样容器外标签是否完整精确记录了取样时间、食品名称。 评分: 1) 标签完整精确记录了取样时间及食品名称, 1分; 2) 未精确记录时间或未记录食品名称, 0分。	

		5.留样记录	定义: 主要关注食品留样记录是否规范记录了取样时间、餐次、食品名称、取样数量、取样人签名、到期处理时间、审核签名等。 评分: 1) 记录项完整, 1分; 2) 任意记录项缺失, 0分。
	就餐秩序 (占分项 权重5%)		定义: 主要关注就餐过程中学生是否自觉排队。 评分: 1) 自觉排队, 秩序良好, 5分; 2) 现场秩序混乱, 0分。
	师生同餐 (占分项 权重25%)		定义: 主要关注教职工与学生是否吃同样的饭菜。 评分: 1) 教职工与学生饭菜一样, 5分; 2) 教职工与学生饭菜不一样, 0分。
	餐后浪费 (占分项 权重15%)		定义: 主要关注就餐过程中或就餐结束后学生是否出现明显浪费或超出合理范围。 评分: 1) 未见明显浪费, 5分; 2) 出现明显浪费或超出合理范围, 0分。
	微博公示 (占分项 权重20%)	1.收支属实	定义: 主要关注微博公示的单价、余额等是否与学校食堂财务账目一致。 评分: 1) 单价、余额等与学校食堂财务账目一致, 2分; 2) 出现下列任意一项不符, 0分: 单价错误、余额错误。
2.人数属实		定义: 主要关注微博公示的应到及实到就餐人数是否与现场清点人数一致。 评分: 1) 应到及实到人数与现场清点人数一致, 1分; 2) 应到及实到人数与现场清点人数误差超5%, 0分。	
3.菜品属实		定义: 主要关注微博公示菜谱与调查当日菜谱是否一致。 评分: 1) 菜谱一致, 1分; 2) 现场任意一个菜品与微博公示不一致, 0分。	
4.及时公示		定义: 主要关注微博公示是否存在明显延迟。 评分: 1) 微博公示及时, 1分; 2) 微博公示延迟超过48小时或延迟公示无客观理由, 0分。	
伪造账目现象则财务 证单价、数量、金额与 实际情况不一致或有 重30%)(如果原始凭 (占分项权重25%) 食材采购		1.价格合理	定义: 主要关注大宗食材是否与当地零售行情一致。 评分: 1) 大宗食材价格与当地零售行情一致, 4分; 2) 任意一种大宗食材或两种非大宗食材超出当地零售价20%, 0分。
		2.定点采购	定义: 主要关注大宗食材是否执行定点采购。 评分: 1) 大宗食材执行定点采购, 1分; 2) 大宗食材未执行定点采购, 0分。

	原始凭证 (占分项权重 30%)	1、数据属实	定义: 主要关注原始凭证的发生日期、单价、数量、金额等是否与实际情况一致。 评分: 1) 与实际情况一致, 3分; 2) 下列任意一项与实际情况不一致, 0分: 日期、单价、数量、金额。
		2、供应商信息	定义: 主要关注采购原始凭证是否包含供应商信息(名称、签名、电话等)。 评分: 1) 供应商信息齐全, 1分; 2) 供应商信息缺失, 0分。
		3、采购签字	定义: 主要关注采购人员签字是否完整。 评分: 1) 签字完整, 0.5分 2) 无采购员签字或者采购员签字明显延迟, 0分。
		4. 验收签字	定义: 主要关注验收人员签字是否完整。 评分: 1) 签字完整, 0.5分; 2) 无验收人员签字, 0分。
	入库登记 (占分项权重 15%)	1、数据属实	定义: 主要关注入库记录数据与采购原始凭证是否一致。 评分: 1) 数据与采购原始凭证一致, 3分; 2) 数据与原始凭证不一致, 0分。
		2、采购签字	定义: 主要关注入库记录台账是否有采购人员签字。 评分: 1) 采购人员签字完整, 1分; 2) 无采购人员签字, 0分。
		3、验收签字	定义: 主要关注入库记录台账是否有验收人员签字。 评分: 1) 验收人员签字完整, 1分; 2) 无验收人员签字, 0分。
	出库登记 (占分项权重 15%)	1、数据属实	定义: 主要关注出库记录数据是否与调查当日备餐量是否一致。 评分: 1) 出库记录数据与当日备餐量一致, 3分; 2) 出库记录数据与当日备餐量差距明显, 0分。
		2、出库签字	定义: 主要关注出库记录台账是否有出库人员签字。 评分: 1) 出库人员签字信息完整, 1分; 2) 无出库人员签字信息, 0分。
		3、领料签字	定义: 主要关注出库记录台账是否有领料人员签字。 评分: 1) 领料人员签字信息完整, 1分; 2) 无领料人员签字, 0分。
	现金融水账 (占分项权重 15%)	1、数据属实	定义: 主要关注现金融水账记账数据是否与实际发生数据一致。 评分: 1) 记账数据与实际发生数据一致, 3分; 2) 记账数据与实际发生数据不一致, 0分。
		2、记录及时	定义: 主要关注现金融水账是否按发生日期及时登记 评分: 1) 登记及时, 2分; 2) 记账日期延迟超过1周, 0分;

附件 2. 重大问题事项说明

序号	事项	说明
1	学校教职工引导学生对免费午餐工作人员撒谎	定义：该校教职工存在引导学生对免费午餐工作人员说谎的行为。
2	学校使用国家营养改善计划或免费午餐资金为学生提供牛奶/面包	定义：该校存在使用国家营养改善计划或免费午餐资金为学生提供牛奶/面包的现象。
3	学校虚报用餐人数达到或超过百分之五	定义：该校存在应到或实到用餐人数与现场调查获得人数相差达到或超过百分之五的情况。
4	学校微博公示与实际不符	定义：该校当日微博发布的内容（食材品种、重量、金额和菜品图片）与现场调查实际情况严重不符。
5	学校虚报食材品种、数量、金额	定义：该校存在虚报食材品种、重量及金额或伪造凭证等做假账的行为。
6	学校存在食品安全隐患	定义：该校食堂存在如大量食材变质、危险物品与食材共同储存等严重食品安全事故隐患的现象。
7	学校食堂承包给个人或者企业	定义：该校食堂为非自主经营，食堂承包给了个人或企业。
8	学校出现严重浪费情况	定义：该校学生在就餐时出现严重浪费（倾倒饭菜）现象。
9	学校对上次稽核存在的问题超过 50%没有整改或整改无效	定义：该校无视免费午餐基金的监督，本次稽核后发现学校对上次稽核存在的问题超过一半以上未进行整改或者整改无效。
10	学校大宗食材价格高于当地零售价，大型学校高于当地批发价	定义：该校大宗食材价格（一种大宗食材三周以上）高于当地零售价，大型学校（400 人以上，一种大宗食材三周以上）高于当地批发价
11	新开餐学校启动配套设备资金使用情况与事实不符	定义：新开餐学校套用、挪用或贪污免费午餐基金学校服务中心核准的启动配套设备资金。

