

报告编号	MW/JH[2022]060
报告正文总页数	共 4 页



湖南省邵阳市邵东市廉桥镇新廉小学 免费午餐项目稽核报告

项目名称： 中国社会福利基金会免费午餐基金

检查部门： 中国社会福利基金会免费午餐基金稽核中心

稽核类别： 常规稽核

二零二二年九月二十七日

湖南省邵阳市邵东市廉桥镇新廉小学 免费午餐项目稽核报告

稽核专员：马月华

报告编写：马月华

报告审核：曾世乾

报告批准：莫 剑

学校编号：2020133

稽核日期：2022年9月22日

报告日期：2022年9月27日

报告编号：MW/JH [2022]060

检查单位：中国社会福利基金会免费午餐基金

检查部门：中国社会福利基金会免费午餐基金稽核中心



目 录

第一部分 报告正文	1
1 稽核时间及内容	1
2 稽核路线	1
3 学校概况	1
4 稽核情况	3
4.1 学校评分	3
4.2 存在的问题	3
4.3 重大问题情况反馈	3
4.4 上次稽核整改落实情况	4
5 结论	4
第二部分 稽核报告评分分项问题详述	5
I 卫生及食品安全	5
II 财务管理	6
III 就餐情况	8
IV 信息披露调查	9
V 学生匿名调查	10
第三部分 附件	12
附件 1 配套资金核对表	12
附件 2 项目概况	12
2.1 免费午餐发起背景	13
2.2 免费午餐基金目标	13
附件 3 稽核调查目的及依据	14
3.1 稽核调查原则	14
3.2 稽核调查目的	14
3.3 稽核调查依据	14
附件 4 现场稽核评分细则	15
附件 5 重大问题事项说明	21

第一部分 报告正文

1 稽核时间及内容

2022年9月，稽核专员马月华接受中国社会福利基金会免费午餐基金管理委员会的指派，前往湖南省邵阳市邵东市，对该地区的免费午餐项目合作学校进行现场稽核，稽核的主要内容为：卫生及食品安全、财务管理、就餐情况现场调查、信息披露调查、学生满意度调查、上次稽核存在问题整改落实情况及学校重大问题情况反馈等情况。

2 稽核路线

表 1：学校稽核交通行程信息表

序号	时间	起止地	交通方式	距离	行驶时长	费用
1	9月22日	邵东汽车西站—新廉学校路口	班车	约14公里	约25分钟	7元
2	9月22日	新廉学校路口—新廉小学	步行	约700米	约10分钟	0元

交通说明：乘车前往学校可在邵东汽车西站乘坐到廉桥方向的班车在新廉小学路口下车后步行约700米即可到达学校，全程路况良好。



图 1 路况组图

3 学校概况

廉桥镇新廉小学位于湖南省邵阳市邵东市廉桥镇新廉村，该校距廉桥镇约1公里，距邵东城区约14公里。

廉桥镇新廉小学现有学前班、一年级至六年级共7个教学班，在校学生133人、教职工17人（其中包含2位厨师），合计用餐人数150人。该校系免费午餐基金和学校合作开餐学校（免费午餐基金提供学生及教职工餐费，学校师生每人每期交110元用于运营费用），免费午餐基金按照4元/人/餐的标准拨付资金用于学生及教职工午餐使用，资金构成如表2。学校近期中午开餐时间是12:40。

表 2：开餐资金构成表

类别	免费午餐	自费
幼儿园学生	4元	110元/期

义务教育阶段学生	4 元	110 元/期
教职工	4 元	110 元/期

表 3: 学校午餐管理人员名单

岗位	校长	采购人	验收	留样	财务	微博
姓名	匡振胜	匡振胜	蒋巧英	李腊辉	蒋石英	岳雪雪

表 4: 午餐资金拨款人数表

类别	学生人数	教师人数	厨师人数	保安	合计
免费午餐	133	14	2	1	150
营养改善计划	0	0	0	0	0

表 5: 就餐人数核查表

年级	学前班	一年级	二年级	三年级	四年级	五年级	六年级	教职工	合计
应到	3	10	13	18	18	35	36	17	150
实到	3	10	13	18	17	34	36	17	148

表 6: 最近两次拨款情况对照表

序号	官网公示拨款时间	金额	学校微博公示拨款时间	金额	备注
1	2022-6-17	33551	2022-7-1	33551	一致
2	2022-4-29	35856	2022-6-6	35856	一致

说明: 查阅官网及财务最新拨款信息, 免费午餐基金分别于 2022 年 6 月 17 日拨款 33551 元和 2022 年 4 月 29 日拨款 35856 元, 学校微博分别于 2022 年 7 月 1 日和 2022 年 6 月 6 日对前述两次拨款进行公示, 微博公示金额与官网一致。



图 2 拨款公示截图



图3 学校情况组图

4 稽核情况

4.1 学校评分

表7：学校综合评分表

评分项目类别		类别权重	分项得分	百分制折合
分项	卫生及食品安全	25%	94	23.5
	财务管理	30%	77	23.1
	就餐情况现场调查	30%	85	25.5
	信息披露调查	10%	100	10
	学生满意度调查	5%	84	4.2
百分制总分				86.3
重大问题扣分				0
上次稽核整改落实情况扣分				0
最终得分				86.3

4.2 存在的问题

稽核专员对廉桥镇新廉小学进行现场稽核后，确认该校目前存在的主要问题如下：

- 1、抽油烟机和墙面油污较多；
- 2、1位厨师未佩戴帽子；
- 3、入库登记缺少食材单价和相关责任人签字；
- 4、出库登记缺少相关责任人签字；
- 5、未建立现金流水账；
- 6、大部分学生餐前未洗手，餐具未统一消毒且部分学生餐具清洗不彻底有大量油污。

4.3 重大问题情况反馈

表8：学校重大问题情况反馈表

序号	事项	扣分（另扣5分—40分）	合计
1	学校教职工引导学生对免费午餐工作人员撒谎	0	0
2	学校利用午餐资金为学生提供牛奶/面包	0	
3	学校虚报用餐人数达到或超过百分之五	0	
4	学校微博公示与实际不符	0	
5	学校虚报食材品种、数量、金额	0	
6	学校存在食品安全隐患	0	

序号	事项	扣分（另扣5分—40分）	合计
7	学校食堂承包给个人或者企业	0	
8	学校出现严重浪费情况	0	

重大问题说明：

无。

4.4 上次稽核整改落实情况

该校系首次接受免费午餐现场稽核，暂无过往稽核报告对比。

5 结论

廉桥镇新康小学稽核评分：86.3分，午餐项目执行情况为良好。

（学校评级：分数≥90为优秀，90>分数≥80为良好，80>分数≥70为一般，70>分数≥60为及格，分数<60为极差）

本次稽核是该校首次接受免费午餐基金现场稽核，从本次稽核情况看学校整体执行情况良好。学校在午餐执行中存在抽油烟机和墙面油污较多、1位厨师未佩戴帽子、入库登记缺少食材单价和相关责任人签字、出库登记缺少相关责任人签字、未建立现金流账、大部分学生餐前未洗手、餐具未统一消毒且部分学生餐具清洗不彻底有大量油污等方面的问题。希望学校在今后执行中及时改善本次稽核所提出的不足。感谢学校教职工为此所付出的不懈努力！

稽核专员：

2022年9月27日

稽核中心结论：感谢稽核专员马月华不辞辛劳前往该校现场稽核。从本次稽核情况来看，该校午餐项目整体执行情况尚可。报告中提到，该校在厨房卫生、财务管理、就餐管理过程中还存在不少问题，特别是学生餐具清洁问题比较突出，建议校方对学生餐具进行统一清洗及管理，确保学生餐具清洁卫生。此外，校方在食材进出库管理登记及资金收支记录上应进一步规范和完善，确保账目清晰，有据可循。感谢校方的付出！

稽核中心总监：

2022年10月10日

第二部分 稽核报告评分分项问题详述

I 卫生及食品安全

稽核专员在现场看到 2 位厨师在厨房工作，个人卫生尚可，系围裙、佩戴口罩，但未佩戴帽子；所有厨师持有有效健康证；食堂操作间整体环境卫生良好，工作台炊具摆放整齐，干净整洁，但抽油烟机和墙面油污较多；查看食材仓储情况，食材按要求摆放在货架上，能有效防鼠防潮，未发现成品包装食材存在过期和无生产日期、无质量合格证以及无生产厂家的情况；学校有进行规范留样，粘贴留样标签，记录留样登记。

表 I：卫生及食品安全现场稽核评分表

项目	权重	考评内容	权重	考评分项	分值	得分
卫生及 食品安 全	25%	健康证	10%		10	10
		厨房卫生	15%	1. 操作台卫生	5	5
				2. 厨具卫生	5	5
				3. 墙地面卫生	5	2
		厨师卫生	10%	1. 规范着装	5	2
				2. 个人卫生	5	5
		食材储藏	35%	1. 食材品质	10	10
				2. 冷藏、冷冻设备	10	10
				3. 储藏空间	10	10
				4. 生熟食存放	5	5
		食品留样	30%	1. 留样是否有效	20	20
				2. 留样标签	5	5
				3. 留样记录	5	5
总分			100%		100	94

卫生及食品安全项目扣分说明：

- (1) 厨房卫生扣分原因是抽油烟机和墙面油污较多。
- (2) 厨师卫生扣分原因是 1 位厨师未佩戴帽子。

现场照片：



图 I -1 厨师健康证图



图 I -2 厨师、厨房卫生情况组图



图 I -3 食材储藏情况组图



图 I -4 食品留样情况组图

II 财务管理

该校所有食才均由学校自行在当地采购，学校大宗食材为当天采购当天食用。分工方面，匡振胜老师负责采购食材，采购到校后由蒋巧英老师负责验收。

稽核专员认真核查了该校本学期的午餐财务状况。从核查情况看：1、学校提供了原始采购采购单据，此单据由商家按照采购明细开具，其条款明细清晰，相关数据登记完整，相关责任人签字完善；2、关于出入库登记方面，学校有及时记录出入库登记，

核对原始凭证和微博公示情况，出入库数量和其一一致，但入库登记缺少食材单价，出入库登记缺少相关责任人签字；3、关于现金流水账方面，学校本学期尚未记录现金流水账。

表 II：财务管理现场稽核评分表

项目	权重	考评内容	权重	考评细则	分数	得分
财务管理	30%	食材采购	30%	1. 价格合理	20	20
				2. 定点采购	10	10
		原始凭证	30%	1. 数据属实	20	20
				2. 供应商信息	6	6
				3. 签字规范	4	4
		入库登记	15%	1. 数据属实	10	7
				2. 签字规范	5	0
		出库登记	15%	1. 数据属实	10	10
				2. 签字规范	5	0
		现金流水账	10%		10	0
总分			100%		100	77

财务管理项目扣分说明：

- (1) 入库登记扣分原因是缺少食材单价和相关责任人签字。
- (2) 出库登记扣分原因是缺少相关责任人签字。
- (3) 现金流水账扣分原因是未建立现金流水账。

现场照片：



图 II-1 原始凭证组图

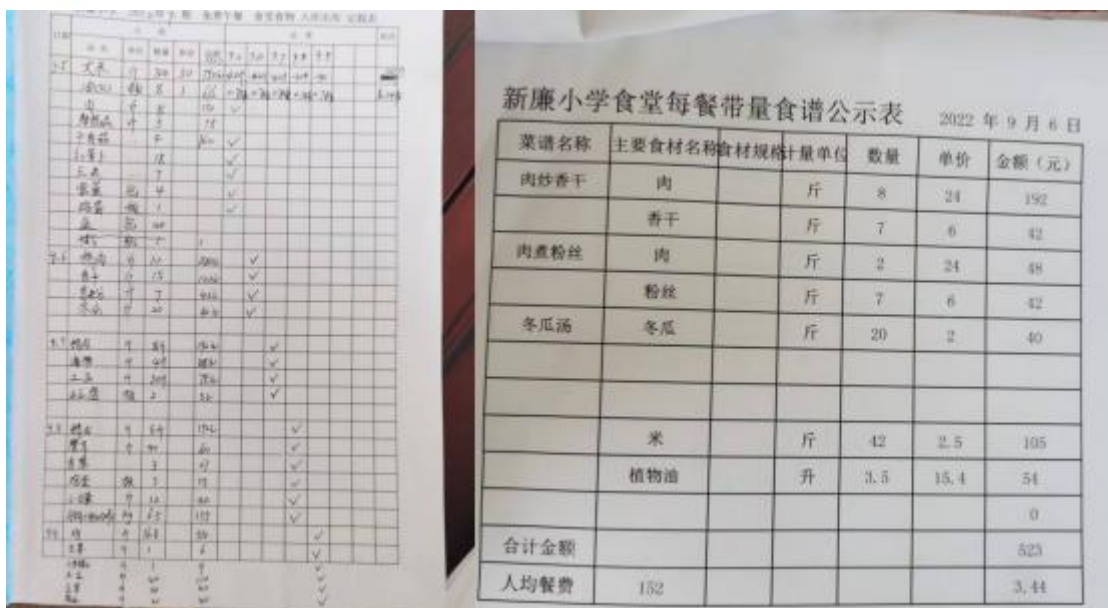


图 II-2 出入库登记组图

III 就餐情况

稽核专员当日与该校师生一起用餐。从用餐现场情况来看，该校当日午餐菜品为魔芋炒肉、香葱炒蛋、青菜汤，主食为米饭，口感尚佳；中午正常开餐时间是 12:40；下课前厨师会将饭菜按班级人数分好，下课后各班学生派代表到食堂将饭菜领回教室分餐，分餐结束在教室就餐，其中大部分学生餐前未洗手；班主任老师和学生一起在教室就餐，其余老师在办公室就餐，就餐菜品与学生一致。学生少有倾倒饭菜情况，就餐结束后几乎没有剩余。稽核专员注意到就餐结束餐具由学生自行带回家清洗，未进行统一消毒，部分学生餐具清洗不彻底，存在大量油污。

表III：就餐情况现场稽核评分表

项目	权重	考评内容	权重	考评分项	分值	得分
就餐情况 现场调查	30%	师生同餐	20%		20	20
		用餐卫生	20%	1. 餐具卫生	15	5
				2. 餐前洗手	5	0
		食品质量	30%	1. 主食质量	15	15
				2. 菜品质量	15	15
		食品份量	15%	1. 主食份量	5	5
				2. 菜品份量	10	10
就餐秩序	5%		5	5		
餐后浪费	10%		10	10		
总分			100%		100	85

就餐情况项目扣分说明：



用餐卫生扣分原因是大部分学生餐前未洗手，餐具未统一消毒且部分学生餐具清洗不彻底有大量油污。

现场照片：



图III-1 开餐当天菜品情况组图



图III-2 就餐情况组图



图III-3 就餐卫生情况组图



图III-4 餐后剩余组图

IV 信息披露调查

稽核专员查阅了该校近期新浪微博公示情况。从核查情况来看，该校基本能按照信息公开要求及时公示与午餐相关信息，时间、开餐支出、就餐人数、菜谱、出库消耗等基本信息齐全，能够反映出开餐情况。稽核当日学校微博发布就餐人数为 149 人，当日现场清点人数为 148 人（教职工 17 人，学生 131 人），稽核专员 1 人，当日学校发布

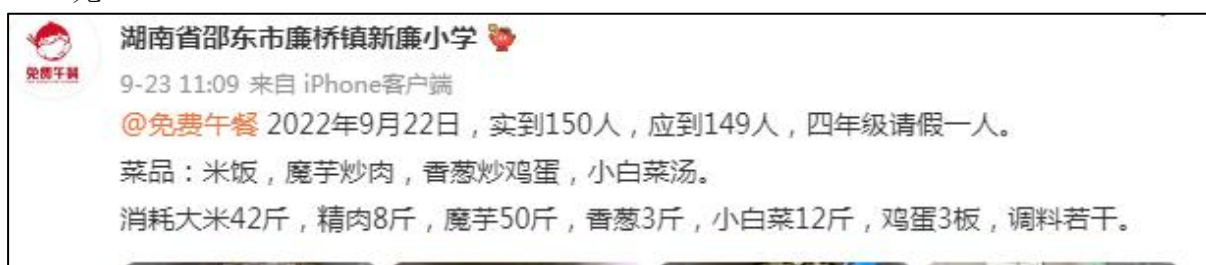
的就餐人数比现场实际人数多 1 人。

表IV：信息披露调查现场稽核评分表

项目	权重	考评内容	权重	考评细则	分数	得分
信息披露调查	10%	用餐人数及日期	20%	-	20	20
		微博发布及时性	20%	-	20	20
		菜品、食材是否属实	35%	-	35	35
		食材品种数量	10%	-	10	10
		荤菜率及人均分量	15%	-	15	15
总分			100%	-	100	100

信息披露调查项目扣分说明：

无



图IV-1 开餐当日微博截图

V 学生匿名调查

稽核当日，稽核专员随机抽取四年级的学生就午餐满意度进行了匿名问卷调查，参与人数 17 人，回收问卷 17 份，抽样比例 11.3%。统计及评分结果见表 V。

表V：学校学生匿名问卷调查评分表

项目	参与人数	选项	人数	有效百分比	评分	权重值	得分
你喜不喜欢吃学校的饭菜	17	喜欢	17	100.0%	5	5%	5
本学期是否吃到不能吃的东西	17	没有	13	76.5%	3	5%	3
饭是否煮熟？	17	每天熟	14	82.4%	5	5%	5
午餐你们能不能吃饱	17	吃饱了	16	94.1%	5	15%	15
你们班浪费饭菜的人多吗？	17	少	12	70.6%	3	10%	6
你能不能每天都吃到荤菜？	17	能	13	76.5%	3	10%	6
午餐时老师与你们是否吃一样的饭菜	17	是	11	64.7%	3	15%	9
学校收了你们的午餐费吗？	17	不收	17	100.0%	5	15%	15
学校在本学期是否用牛奶和面包代替午餐？	17	没有	16	94.1%	5	15%	15
午餐前你们洗不洗手	17	洗了	15	88.2%	5	5%	5
总分						100%	84



说明：所有正面选项都在匿名调查表中放在了第一个选项，每一道题目只需要看 1 个指标，如果正面选项有效百分比大于等于 80%则该题评分为满分 5 分；如果正面选项大于等于 40%，小于 80%则该题评分为 3 分；如果正面选项有效百分比小于 40%（不含 40%）则该题评分为 1 分。

第三部分 附件

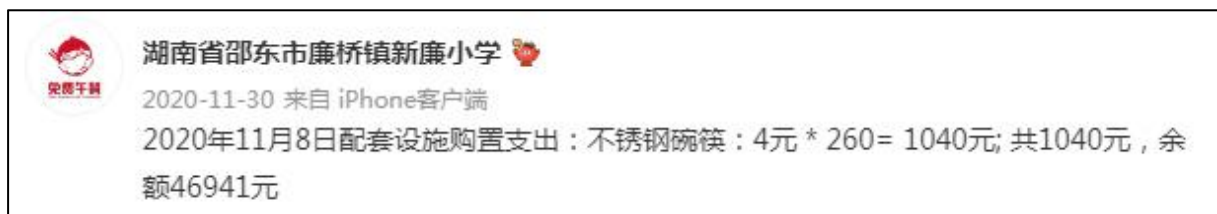
附件1 配套资金核对表

一、申请配套表

品名	数量(单位)	单价(元)	总价(元)	用途	品牌及型号/材质
90大锅灶煤气燃气灶	1	1965	1965.00	炒菜	品牌火味大锅灶,规格90cm,不锈钢
抽油烟机	1	2298	2298.00	抽油烟	油厨好太太 CXW-160-J13
电蒸柜	1	2830	2830.00	蒸饭	COUPE 酷浦而蒸饭车,型号cdrg,双门24盘,智能控时,保修
消毒柜	1	1268	1268.00	消毒	鸣峰 YT1100D16/1000升
不锈钢碗	260	4	1040.00	师生用餐	不锈钢/6分格
合计启动费用★			9401元		

二、学校实际采购配套(微博公示)

公示采购	公示时间	数量(单位)	单价(元)	总价(元)	现场核实情况	备注
不锈钢碗筷	2020.11.30	260	4	1040	有	
合计配套支出				1040元		



微博公示设备采购截图

附件2 项目概况

2.1 免费午餐发起背景

2011年2月,国务院发展研究中心中国发展研究基金会一项关于中国贫困地区学生营养状况的调查报告揭示,中西部贫困地区儿童营养摄入严重不足,受调查的学生中12%发育迟缓,72%上课期间有饥饿感;学校男女寄宿生体重分别比全国农村学生平均水平低10公斤和7公斤,身高低11厘米和9厘米。报告指出,中国儿童贫困将导致其未来人力资本巨大损失,形成贫困代际传递。政府应把儿童营养干预作为基本职责,并由党和国家作出政治承诺。

2011年4月2日,邓飞联合500名记者、国内数十家主流媒体和中国社会福利基金会发起免费午餐基金公募计划,倡议每天捐赠3元(由于物价上涨,自2015年秋季学期起餐标提升为4元/餐),帮助孩子们免于课间饥饿,享有热腾腾的免费午餐。截至2022年5月底,免费午餐基金共计募捐金额91846万元,累计在全国26个省市自治区开餐1591所学校(现开餐学校1072所),累计用餐人数超过39万人。

2.2 免费午餐基金目标

我们的使命 帮助困境未成年学童改善基本生存权及发展权,身心健康成长。

我们的愿景 通过若干年努力,使免费的午餐成为中国儿童的基本权利。

我们的战略 执行安全、高效、可复制的免费午餐开展模式,恪守公开透明的准则,以平台之形态,为捐赠人、志愿者、被捐助对象、公益机构、全职工作人员、政府单位等提供专业、系统服务,持续推动公共政策发展。

我们的原则 免费午餐基金运营实行年度预决算制下的总监负责制;免费午餐基金捐助学校运营遵循以下原则:师生同食、就地取材、透明公开、村校联合。

为确保善款善用,志愿者协助学校开通微博,每日公开收支信息,稽核团队暗访突击。同时请当地政府、媒体、NGO、家长、无所不在的网友、神出鬼没的驴友一起参与一线监管。

详见: [免费午餐官方微博 http://weibo.com/freelunch](http://weibo.com/freelunch)

[免费午餐官方网站 http://www.mianfeiwucan.org](http://www.mianfeiwucan.org)

[免费午餐公益店\(天猫\) http://mianfeiwucan.tmall.com](http://mianfeiwucan.tmall.com)

附件3 稽核调查目的及依据

3.1 稽核调查原则

本着对每一分善款负责、对每一位捐赠人负责、对每一位受赠者负责，在调查过程中秉承以事实为依据、实事求是的原则。

3.2 稽核调查目的

(1) 了解项目合作学校的食品安全管理状况，督促学校管理层提高食品安全意识，确保学生食品安全；

(2) 调查正在拨款中的学校的资金使用情况，加强对免费午餐的监管力度。

(3) 为免费午餐基金是否继续与该校合作提供依据，确保免费午餐项目可持续运行。

(4) 为学校提供适合于学校现状的有效建议。

(5) 为同一地区的学校提供有效的参考。

3.3 稽核调查依据

(1) 《学校食品安全与营养健康管理规定》（中华人民共和国教育部、中华人民共和国国家市场监督管理总局、中华人民共和国国家卫生健康委员会令第45号）；

(2) 《餐饮服务食品安全操作规范》（中华人民共和国国家市场监督管理总局 2018年 第12号）；

(3) 《农村义务教育学校食堂管理暂行办法》（教财〔2012〕2号）；

(4) 《免费午餐项目学校执行标准基本规范》（以下简称执行规范）；

(5) 现行国家食品生产、运输、加工等法律、法规。

附件4 现场稽核评分细则

项目	考评内容	考评细则	评分说明	考评依据	规范描述
卫生及食品安全	健康证		所有在岗厨师持有有效健康证或健康证明。该项满分10分，根据厨师人数对照健康证不合格人数比例进行扣分，计算方法：扣分=厨师健康证不合格数÷总厨师数量×10分，不满1分的按照1分扣	《学校食品安全与营养健康管理规定》第二十七条	从事接触直接入口食品工作的从业人员应当每年进行健康检查，取得健康证明后方可上岗工作
	厨房卫生	1. 操作台卫生	灶台、案板、洗菜池是否干净卫生，有无明显卫生死角。该项根据现场情况进行评分，扣分为0~5分	《免费午餐项目学校执行标准基本规范》（厨师工作台1.2.3条款）	非烹饪过程中的灶台，保持器物用具的整齐干净；非烹饪过程中的，虽然干净，但物品杂乱摆放；非烹饪过程中的灶台，物品脏乱
		2. 厨具卫生	厨房操作用具是否干净整洁、是否使用塑料用具盛装热食现象。厨具卫生依据现场情况扣分0~5分，若使用塑料用具盛装热食扣5分	《餐饮服务食品安全操作规范》第7.6.2条	盛放热食类食品的容器不宜使用塑料材料
		3. 墙地面卫生	墙面、地面是否干净整洁，墙面是否可见明显烟尘油污或蛛网，地面是否有积水和卫生死角。该项根据现场情况进行评分，扣分为0~5分	《餐饮服务食品安全操作规范》第4.3.2.1条	食品处理区墙壁的涂覆或铺设材料无毒、无异味、不透水。墙壁平滑、无裂缝、无破损，无霉斑、无积垢
				《餐饮服务食品安全操作规范》第4.3.4.1条	食品处理区地面的铺设材料应无毒、无异味、不透水、耐腐蚀；地面平整、无裂缝、无破损、无积水积垢
	《餐饮服务食品安全操作规范》第13.8.1.2条			保持地面无垃圾、无积水、无油渍，墙壁和门窗无污渍、无灰尘，天花板无霉斑、无灰尘	
	厨师卫生	1. 规范着装	食堂工作人员日常是否规范穿戴围裙及帽子（或头饰）、鞋子等，发现未系围裙、戴帽子、佩戴口罩、穿露趾凉鞋酌情扣分。该项根据现场情况进行评分，扣分为0~5分	《餐饮服务食品安全操作规范》第7.4.1.3条 第14.3.1.3条	进入专间前，加工制作人员应更换专用的工作衣帽并佩戴口罩
				《餐饮服务食品安全操作规范》第14.3.1.3条	食品处理区内的从业人员不宜化妆，应戴清洁的工作帽，工作帽应能将头发全部遮盖住
		2. 个人卫生	厨师是否全身着装干净整洁，无明显污渍，厨师手掌及手指是否干净，指甲是否修剪整齐，是否佩戴戒指等饰品。该项根据现场情况进行评分，扣分为0~5分	《农村义务教育学校食堂管理暂行办法》第十七条（四）	食堂从业人员应具备良好的个人卫生习惯。处理食品及分餐前、处理食品原料及使用卫生间后，必须用肥皂及流动清水洗手消毒；穿戴清洁的工作衣、帽，并把头发置于帽内；不得留长指甲、涂指甲油、戴戒指加工食品；不得在

项目	考评内容	考评细则	评分说明	考评依据	规范描述
食材储藏					食品加工和供应场所内吸烟。
	1. 食材品质	食材是否发生变质、腐烂或其他影响食材品质的现象 根据现场情况扣分 0~10分		《农村义务教育学校食堂管理暂行办法》第三十一条	必须采用新鲜安全的原料制作食品，不得加工或使用腐败变质和感官性状异常的食品及原料。不得向学生提供腐败变质或者感官性状异常，可能影响学生健康的食物；不得制售冷荤凉菜、四季豆等高风险食品
	2. 冷藏、冷冻设备	冷藏设备内部是否干净整洁，有无明显异味；冰箱/冰柜内部食材是否隔离包装。 该项根据现场情况进行评分，扣分为 0~10分		《学校食品安全与营养健康管理规定》第三十条	食品加工、贮存、陈列、转运等设施应当定期维护、清洗、消毒；保温设施及冷藏冷冻设施应当定期清洗、校验；用于保存食品的冷藏冷冻设备，应当贴有标识，原料、半成品和成品应当分柜存放
	3. 储藏空间	原辅食材储存空间是否整洁干净，食材是否有序隔离存放，易受潮变质食材是否离地存放，有无防潮措施。 该项根据现场情况进行评分，扣分为 0~10分		《农村义务教育学校食堂管理暂行办法》第二十八条	食品贮存场所应根据贮存条件分别设置，食品和非食品库房应分设，并配置良好的通风、防潮、防鼠等设施。食品贮存应当分类、分架、隔墙、离地存放，遵循先进先出的原则摆放，不同区域应有明显标识。散装食品应盛装于容器内，在贮存位置标明食品的名称、生产日期、保质期、供货商及联系方式等内容。盛装食品的容器应符合安全要求。
4. 生熟食存放	同一储存空间内的生熟食存放是否有效隔离存放， 根据现场情况扣分 0~5分		《农村义务教育学校食堂管理暂行办法》第三十二条	烹饪后的熟制品、半成品与食品原料应分开存放，防止交叉污染。食品不得接触有毒物、不洁物	
食品留样	1. 留样是否有效	①每种食品留样量须不少于125克；②学生在校期间食用的所有食物均需进行留样；③留样须单独密封冷藏保存，不得混存；④留样时间为48小时。 满分20分，学校没有进行留样该项扣20分，学校有留样但是不规范，每有一项不符合要求扣4分		《学校食品安全与营养健康管理规定》第四十条	中小学、幼儿园食堂应当对每餐次加工制作的每种食品成品进行留样，每个品种留样量应当满足检验需要，不得少于125克，并记录留样食品名称、留样量、留样时间、留样人员等。留样食品应当由专柜冷藏保存48小时以上
	2. 留样标签	留样容器外标签须完整精确记录了留样时间、食品名称。 满分5分，无标签该项扣5分；信息不完整或缺少信息扣3分		《餐饮服务食品安全操作规范》第7.9.3条	在盛放留样食品的容器上应标注留样食品名称、留样时间（月、日、时），或者标注与留样记录相对应的标识
	3. 留	食品留样记录台账是否规范记录了		《学校食品安全	中小学、幼儿园食堂应当

项目	考评内容	考评细则	评分说明	考评依据	规范描述
		样记录	取样留样食品名称、留样量、留样时间、留样时长、留样人员、到期处理时间等。每缺少一个信息扣1分，最多扣5分；无留样记录台账该项扣5分	《营养健康管理规定》第四十条	对每餐次加工制作的每种食品成品进行留样，每个品种留样量应当满足检验需要，不得少于125克，并记录留样食品名称、留样量、留样时间、留样人员等。留样食品应当由专柜冷藏保存48小时以上
食材采购	1. 价格合理		大宗食材是否与当地零售行情一致。价格不超过当地菜市场零售水平不扣分，超过当地菜市场零售水平根据实际情况扣1~20分。	《免费午餐项目学校执行标准基本规范》（价格合理1.2条款）	价格合理，食材采购不超过当地菜市场的零售水平；价格不合理，食材采购超过当地菜市场的零售水平
	2. 定点采购		大宗食材是否执行定点采购，对于有条件的学校须实施定点采购，全部定点采购不扣分、部分定点采购扣5分，未定点采购扣10分。	《学校食品安全与营养健康管理规定》第三十二条	有条件的地方或者学校应当实行大宗食品公开招标、集中定点采购制度，签订采购合同时应当明确供货者食品安全责任和义务，保证食品安全
财务管理	1. 数据属实		原始凭证的发生日期、单价、数量、金额等是否与实际情况一致。原始凭证信息完整且与实际相符不扣分；有原始凭证，但是相关信息不完整扣10分；无原始凭证或原始凭证中数据与实际不符扣20分。	《学校食品安全与营养健康管理规定》第二十八条	学校食堂应当建立食品安全追溯体系，如实、准确、完整记录并保存食品进货查验等信息，保证食品可追溯；
	2. 供应商信息		采购原始凭证是否包含供应商信息（名称、签名、电话等）。供应商信息完整不扣分，每缺少一类信息扣2分，最多扣6分	《学校食品安全与营养健康管理规定》第三十四条	学校食堂采购食品及原料，应当按照下列要求查验许可相关文件，并留存加盖公章（或者签字）的复印件或者其他凭证： （一）从食品生产者采购食品的，应当查验其食品生产许可证和产品合格证明文件等； （二）从食品经营者（商场、超市、便利店等）采购食品的，应当查验其食品经营许可证等； （三）从食用农产品生产者直接采购的，应当查验并留存其社会信用代码或者身份证复印件； （四）从集中交易市场采购食用农产品的，应当索取并留存由市场开办者或者经营者加盖公章（或者负责人签字）的购货凭证； （五）采购肉类的应当查验肉产品的检疫合格证明；采购肉类制品的应当查验肉类制品的检验合格证明
	3. 签字规范		是否有采购人和验收人签字。签字信息完整不扣分，每缺少一类信息扣2分，最多扣4分	《学校食品安全与营养健康管理规定》第二十八条	制定各项记录表格，表格的项目齐全，可操作。填写的表格清晰完整，由执行操作人员和内部检查人

项目	考评内容	考评细则	评分说明	考评依据	规范描述
					员签字
	入库登记	1. 数据属实	学校是否按照要求填写入库记录, 入库记录应包含但不限于: 入库时间、菜品名称、单价、数量、金额等, 同时关注入库记录数据与采购原始凭证是否一致。 有完整的入库登记不扣; 有入库登记但是记录信息不完整扣 5 分; 无入库登记或入库登记与实际不符扣 10 分	《学校食品安全与营养健康管理规定》第二条	学校食堂应当建立食品、食品添加剂和食品相关产品进货查验记录制度, 如实准确记录名称、规格、数量、生产日期或者生产批号、保质期、进货日期以及供货者名称、地址、联系方式等内容, 并保留载有上述信息的相关凭证;
		2. 签字规范	入库记录台账是否有采购人员和验收人签字。 签字完整不扣, 每缺少一类信息扣 2.5 分, 最多扣 5 分	《农村义务教育学校食堂管理暂行办法》第二十六条	建立出入库管理制度。食堂物品的入库、出库必须由专人负责, 签字确认。规模较大的学校, 应由两个以上人员签字验收。
	出库登记	1. 数据属实	学校是否按照要求填写出库记录, 出库记录应包含但不限于: 出库时间、菜品名称、数量等, 并关注出库记录数据与调查当日备餐量是否一致。 有完整的出库登记得不扣分; 有出库登记但是记录信息不完整扣 5 分; 无出库登记或出库登记与实际不符扣 10 分	《农村义务教育学校食堂管理暂行办法》第二十七条	食堂物品入库、验收、保管、出库应手续齐全, 物、据、账、表相符, 日清月结。盘点后相关人员均须在盘存单上签字。食堂应根据日常消耗确定合理库存;
		2. 签字规范	出库记录台账是否有出库人员和领料人员签字。 签字完整不扣分, 每缺少一类信息扣 2.5 分, 最多扣 5 分	《农村义务教育学校食堂管理暂行办法》第二十六条	建立出入库管理制度。食堂物品的入库、出库必须由专人负责, 签字确认。规模较大的学校, 应由两个以上人员签字验收。
	现金流账		学校应建立现金流账, 现金流账是否按照实际发生日期及时记录, 记账数据是否与实际发生数据一致。 有完整的现金流账不扣分; 有现金流账但是记录不完整视实际情况扣 1~9 分; 没有建立流水账扣 10 分	《免费午餐项目学校执行标准基本规范》(现金流账 1.2.3 条款)	有现金流账, 包含收款、付款记录及余额
就餐情况现场调查	师生同餐		教职工与学生饭菜是否一致。 师生饭菜一致不扣分; 师生不同餐或部分同餐扣 20 分。	《免费午餐项目学校执行标准基本规范》(是否同餐 1.2.3.4 条款)	所有在校教职工均与学生同餐
	用餐卫生	1. 餐具卫生	学生餐具是否进行有效消毒, 餐具是否干净整洁, 学生是否存在使用一次性餐具现象。 该项根据现场学生餐具情况进行评分, 扣分为 0~15 分; 有学生使用一次性餐具视情况扣除 1~5 分; 如果学校具备给餐具统一消毒的条件而没有进行消毒的, 扣 10 分	《农村义务教育学校食堂管理暂行办法》第四十二条	餐用具清洗与消毒。按照要求对食品容器、餐用具进行清洗消毒, 并存放在专用保洁设施内备用。提倡采用热力方法进行消毒。采用化学方法消毒的必须冲洗干净。不得使用未经清洗和消毒的餐用具
		2. 餐前洗手	学生就餐前是否自觉洗手。 该项评分标准: 90%以上学生进行餐前洗手不扣分; 超过 50%但不足 90%扣 2 分; 低于 50%的扣 5 分; 学校因客观因素暂时没有洗手条件的该项不扣分。	《农村义务教育学校食堂管理暂行办法》第四十条	应设置洗手池等设施设备, 有明确的洗手、消毒及检查等规定

项目	考评内容	考评细则	评分说明	考评依据	规范描述
食品质量	1. 主食量		主食无夹生现象、无异味、无可见明显异物该项 不扣分 ；主食存在夹生现象、存在异味、可见明显异物等情况根据现场情况 扣除 1~15 分	《免费午餐项目学校执行标准基本规范》(口味 1.2 条款) (有无异物 1.2)	食物烹饪熟，干净，无特别异味（不含食材本身特殊味道）；食物不熟、存在夹生或严重烧糊，或食物存在变质后的异味；烹饪好的食物无肉眼可见的不能食用的石子、头发等异物等；烹饪好的食物中发现有少许非食材类异物
	2. 菜品量		菜品煮熟、无异味，无可见明显异物，该项 不扣分 ；菜品存在不熟、存在异味、可见明显异物等情况根据现场情况 扣除 1~15 分	《免费午餐项目学校执行标准基本规范》(口味 1.2 条款) (有无异物 1.2)	食物烹饪熟，干净，无特别异味（不含食材本身特殊味道）；食物不熟、存在夹生或严重烧糊，或食物存在变质后的异味；烹饪好的食物无肉眼可见的不能食用的石子、头发等异物等；烹饪好的食物中发现有少许非食材类异物
食品份量	1. 主食份量		主食是否够吃。 根据现场情况判断，扣除 0~5 分	《免费午餐项目学校执行标准基本规范》(能否吃饱 1.2 条款)	全体学生可以吃饱，不足可以添饭菜
	2. 菜品份量		菜是否够吃。 根据现场情况判断，扣除 0~10 分	《免费午餐项目学校执行标准基本规范》(能否吃饱 1.2 条款)	全体学生可以吃饱，不足可以添饭菜
就餐秩序			就餐过程中学生是否自觉排队，有无大声喧哗，嬉戏打闹。 该项根据现场情况进行评分，扣除 0~5 分	《农村义务教育学校食堂管理暂行办法》第四十一条	就餐秩序管理。学生就餐时，应落实校领导带班、班主任值班制度，加强就餐秩序的管理，做到安全、文明就餐，避免浪费
餐后浪费			观察学生就餐过程倾倒的学生多少，查看垃圾桶中的饭菜量是否在合理范围内。就餐结束查看学校厨房厨余，剩饭菜是否在合理范围内。 该项根据现场情况进行评分，扣除 0~10 分	《农村义务教育学校食堂管理暂行办法》第四十一条	就餐秩序管理。学生就餐时，应落实校领导带班、班主任值班制度，加强就餐秩序的管理，做到安全、文明就餐，避免浪费
信息披露调查	用餐人数及日期		查阅微博公示的应到及实到就餐人数是否与现场清点人数一致， 人数误差超过 5%该项扣 20 分 ；微博发布日期错误且未及时修正的 扣 10 分	《农村义务教育学校食堂管理暂行办法》第五十四条（讨论后决定） 《学校食品安全与营养健康管理	建立公示制度。学校应定期将营养改善计划受益学生名单、人数(次)，学校食堂财务收支情况，物资采购情况，带量食谱、饭菜价格等情况予以公示，接受学校师生和家长的监督

项目	考评内容	考评细则	评分说明	考评依据	规范描述
				规定》第十六条 暂定（讨论后决定）	学校应当建立集中用餐信息公开制度，利用公共信息平台等方式及时向师生家长公开食品进货来源、供餐单位等信息
	微博发布及时性		学校是否按要求发布微博。微博发布延迟超过48小时或无延迟发布说明的该项扣1~20分	《免费午餐申请指导手册》	学校每天必须按实际按要求公示开餐情况，包括所有和午餐开餐有关的财务收支、物资采购、开餐情况等。
	菜品、食材是否属实		翻阅学校近4周微博，对照学校出入库记录与留样记录，对学校开餐菜品、食材进行核对。如有一天错误扣5分，最多扣35分，情节严重的按重大问题进行追扣	《学校食品安全与营养健康管理规定》第十六条、第十七条（讨论后决定）	学校应当建立集中用餐信息公开制度，利用公共信息平台等方式及时向师生家长公开食品进货来源、供餐单位等信息；有条件的中小学、幼儿园应当每周公布学生餐带量食谱和营养素供给量
	食材品种数量		每周不少于4种，每月不少于8种。每少一种扣2分，最多扣10分	《免费午餐项目学校执行标准基本规范》（品种数量1.2.3条款）	每周采购的主要食材达到4个或4个以上品种（不含葱姜蒜等配料）
	荤菜率及人均分量		每天是否有荤菜，且每餐人均不少30克（蛋类不能代替肉类，每周不能超过2次只有蛋类作为荤菜）。不满足其中任意一项扣15分	《免费午餐项目学校执行标准基本规范》（有荤菜1.2条款）	每天都有鸡、鸭、鱼、肉、蛋类等荤菜（蛋类不能代替肉类，每周不能超过2次只有蛋类作为荤菜）

备注：

1、《学校食品安全与营养健康管理规定》第二条：实施学历教育的各级各类学校、幼儿园（以下统称学校）集中用餐的食品安全与营养健康管理，适用本规定。现场稽核评分细则中所涉及的学校均符合，在法规描述中不再单独描述解释。

2、《餐饮服务食品安全操作规范》第15.2.1条：进货查验记录和相关凭证的保存期限不得少于产品保质期满后6个月；没有明确保质期的，保存期限不得少于2年。其他各项记录保存期限宜为2年。现场稽核中的原始凭证、出入库记录，现金流水账目均符合规范描述，在法规描述中不再单独描述解释。

附件5 重大问题事项说明

序号	事项	评分说明	(考评依据) 法规描述
1	学校教职工引导学生对免费午餐工作人员撒谎	现场稽核过程中，稽核专员发现教职工存在引导学生对稽核专员说谎行为。 扣20分。	
2	学校用国家营养改善计划及免费午餐资金为学生提供牛奶或面包	现场稽核过程中，稽核专员发现该校存在私自用国家营养改善计划及免费午餐资金为学生提供面包牛奶现象。 扣40分。	《农村义务教育学校食堂管理暂行办法》第四十条：学校必须确保营养改善专项补助资金足额用于学生伙食，不得以现金形式直接发给学生个人和家长，不得以保健品、含乳饮料等替代
3	学校虚报用餐人数达到或超过百分之五	稽核专员离校撰写稽核报告过程中，通过对比该校微博调查当日的用餐人数公示情况，发现应到或实到人数与现场获得人数相差达到或超过百分之五。 根据情况扣5~40分。	
4	学校微博公示与实际不符	稽核专员在比对调查当日该校微博发布的内容时，发现除人数外，其他内容与调查当日实际情况不符，经过分析发现系学校主观故意非笔误等情况。 扣20分。	
5	学校虚报食材品种、数量、金额	稽核专员在现场稽核及撰写稽核报告过程中，通过账目核查、比对，发现该校存在虚报食材品种、数量及金额行为；查看学校大宗食材价格（一种大宗食材三周以上）高于当地平均零售价；新开餐学校启动资金的使用，查看学校已经采购的配套设施，比对学校的原始采购单据与微博，发现学校与实际不相符的。 根据实际情况予以扣分10~40分。	《农村义务教育学校食堂管理暂行办法》第五十七条：下列情形之一的，一经查实，依法依规严肃处理：（一）在食堂经费中列支教职工伙食、奖金福利和招待费等费用；（二）虚报、冒领、套取、挤占、挪用营养改善补助资金；（三）克扣学生伙食、贪污受贿等。

序号	事项	评分说明	(考评依据) 法规描述
6	学校存在食品安全隐患	现场稽核过程中，稽核专员发现该校食堂存在如食材变质、危险物质与食材共同储存等严重食品安全事故隐患的；为学生提供四季豆、鲜黄花菜、野生蘑菇、发芽土豆的；连续两次稽核发现在师生不同餐的或者教师加餐情节严重的。 根据情况扣 5~40 分。	《学校食品安全与营养健康管理规定》第二条、第三十六条：中小学、幼儿园食堂不得制售冷荤类食品、生食类食品、裱花蛋糕，不得加工制作四季豆、鲜黄花菜、野生蘑菇、发芽土豆等高风险食品
7	学校食堂承包给个人或者企业	现场稽核过程中，稽核专员发现或有足够的证据证明该校食堂系承包给个人或企业行为。 扣 40 分	《学校食品安全与营养健康管理规定》第二十三条：学校自主经营的食堂应当坚持公益性原则，不以营利为目的。实施营养改善计划的农村义务教育学校食堂不得对外承包或者委托经营； 《农村义务教育学校食堂管理暂行办法》第十六条：学校食堂一般应由学校自主经营，统一管理，不得对外承包。已承包的，合同期满，立即收回；合同期未届满的，给予一定的过渡期，由学校收回管理。由社会投资建设、管理的学校食堂，经当地政府与投资者充分协商取得一致后，可由政府购买收回，交学校管理。
8	学校出现严重浪费情况	现场稽核过程中，稽核专员发现该校学生在就餐过程中及就餐结束后出现严重浪费（倾倒饭菜）行为。 根据现场情况扣 5~40 分。	《免费午餐项目学校执行标准基本规范》（浪费情况 1.2.3 条款）学校餐后浪费严重，学生倒饭多，且厨房存在大量未分配饭菜

注：

- 1、重大问题中未涉及但稽核专员认为有必要追加扣分的内容，经稽核中心内部讨论后可根据实际情况予以增加，并标注充分理由。
- 2、学校出现重大问题扣分后总分为负数时，最终得分按照 0 分计。

注 意 事 项

- 1、对于接受稽核的学校，稽核结果因受时间限制及各方面因素制约，仅具参考作用。
- 2、稽核报告无现场稽核专员及稽核中心总监电子签名无效。
- 3、对稽核报告内容若有异议，应在报告公示于免费午餐基金官方网站后七个工作日内向学校服务中心相关区域专员提出。



欢迎社会各界人士监督免费午餐项目，有意为免费午餐稽核工作提供志愿服务的，均可联系：新浪微博：[@免费午餐基金监督中心](#) 监督电话（微信同号）：18610416370